

# القياس والتقويم لتعليم الأطفال Measurement and Evaluation in Children's Education

---

د.لينا الخطيب

كلية التربية – بكالوريوس رياض الأطفال

- المخرجات المتوقعة من الدرس
- مقدمة حول أهمية القياس و التقويم في العملية التعليمية
- تعريف القياس التربوي
- مراحل تطور القياس التربوي
- مستويات القياس
- ماذا نقيس عندما نستخدم القياس التربوي
- تعريف التقويم التربوي
- أنواع التقويم التربوي

-خطوات بناء الاختبارات

-كيف نحقق الهدف التربوي ونصوغه اجرائياً

-مستويات الأهداف

-شروط أداة القياس

-الاختبارات التحصيلية

-أسئلة الصواب والخطأ

- أسئلة الاختيار من متعدد و مزاياها
- الاختبارات النفسية (مقاييس الذكاء و الشخصية )
- أهمية الامتحانات المدرسية المطبقة على الأطفال و أنواعها
- الاختبارات الموضوعية و مزاياها و إعدادها
- شروط الامتحانات المطبقة على الأطفال
- قواعد عامة تراعى قبل إعداد الاختبارات

## المخرجات المتوقعة من الدرس

- بعد إتمام هذا المقرر يتوقع ان يكون الطالب قادراً على :
- ١- معرفة المهارات اللازمة لتطبيق أساليب القياس والتقويم
- ٢- معرفة الأدوات والأساليب المختلفة لتقويم الأداء التعليمي للأطفال
- ٣- معرفة خطوات بناء الاختبارات و الإلمام بأنواعها
- ٤- معرفة أدوات التقييم المناسبة للأطفال في العملية التعليمية و كيفية تطبيقها بشكل فعلي

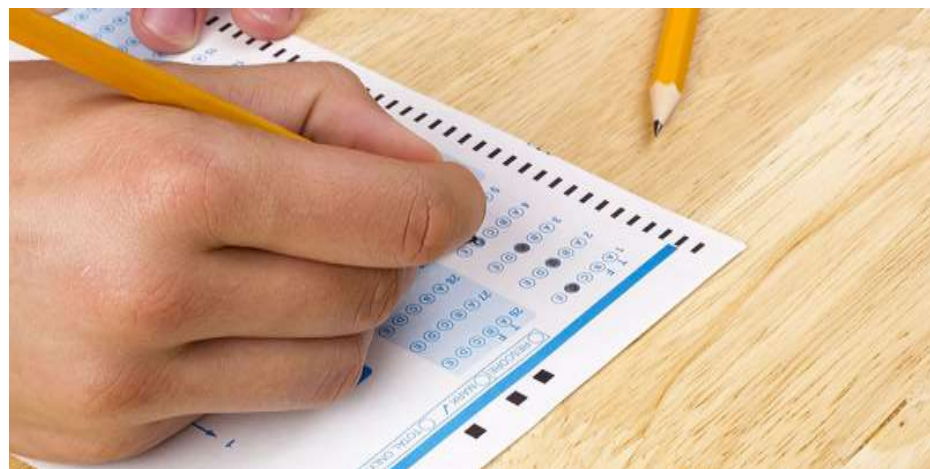
يُعتبر القياس والتقويم من الركائز الأساسية في العملية التعليمية، حيث يهدفان إلى جمع المعلومات وتحليلها لتحديد مدى تحقيق الأهداف التعليمية وتطوير استراتيجيات التدريس.

**أهمية القياس في العملية التعليمية:** يوفر القياس بيانات كمية حول أداء الأطفال، مما يساعد المعلمين على فهم مستوى تقدمهم وتحديد المجالات التي تحتاج إلى تعزيز أو تطوير.

**دور التقويم في تحسين التعلم:** يساهم التقويم في تقديم تغذية راجعة مستمرة، مما يمكن الأطفال من التعرف على نقاط قوتهم وضعفهم، والعمل على تحسين أدائهم وتطوير مهاراتهم.

## ما هو القياس التربوي ؟

هو تحويل او تمثيل الصفات التربوية او ال أهداف التربوية المكتسبة عن طريق العملية التربوية الى ارقام  
وفق معايير معينة



## ما هو القياس التربوي ؟

المادة الدراسية في  
شكل اهداف تربوية



تغيير مكتسب في  
سلوك الطالب



القياس التربوي  
(تحويل التغير  
المكتسب الى ارقام)

## مراحل تطور القياس التربوي

١- مرحلة التسميع الشفهي

٢- مرحلة ال أسلوب الكتابي

٣- مرحلة ال أسلوب الموضوعي



# مستويات القياس

اقترح ستيفن تقسيم أنواع القياسات الى أربعة مستويات متدرجة

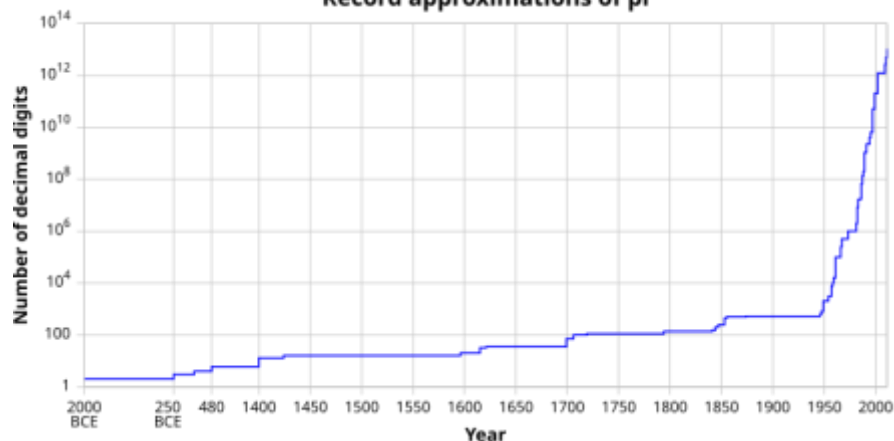
١ - القياس الاسمي

٢ - مقياس الرتبة

٣ - مقياس الفئات المتساوية

٤ - مقياس النسبة

Record approximations of pi



## القياس الاسمي

يسمى أحيانا القياس الوصفي وفيه تستخدم ال أرقام لتصنيف الوحدات التي نقيسها ويتم ذلك باتباع عملية العد البسيط

مثال :إذا كان هنالك عدد من الافراد اعطو اختبارا في اللغة ال إنكليزية بهدف تصنيفهم الى مجموعتين  
مجموعة ناجحة ومجموعة راسبة كانت النتيجة كالآتي :

الناجحون ٢٦

الراسبون ١٤

## مقياس الرتبة

في هذا المقياس نقوم بترتيب الوحدات التي نقيسها بناء على معيار او عدة معايير اما ان يكون تصاعدياً او تنازلياً

مثال :اذا كان هناك اختبار في اللغة ال إنكليزية اعطي لمجموعة من الطلاب بهدف معرفة مستوى كل طالب فانك تصل الى هذا الهدف بعد ترتيب الطلاب من اعلى درجة الى ادنى درجة

١ ← ٩٨

....

١٠ ← ٤٠

## مقياس الفئات المتساوية

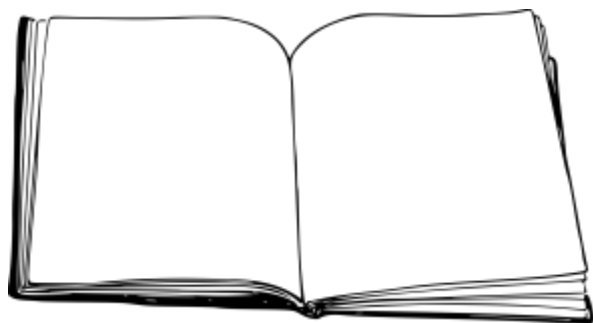
هذا المقياس يكون اكثر دقة من مقياس الرتب لذلك فإن ال إجراءات ال إحصائية فيه تكون اكثر دقة من مقياس الرتب

فئات الدرجات	التكرار ( عدد الطلاب )	الرتبة	التقدير
90-100	5	1	ممتاز
80-89	7	2	جيد جداً
70-79	15	3	جيد
60-69	8	4	مقبول
50-59	4	5	راسب

## مقياس النسبة

عندما نعيد النظر في الوحدات المتساوية الذي كان يمثل درجات الطلاب نجد ان بعض الإجراءات  
الإحصائية يصعب علينا القيام بها

مقياس النسبة يمتاز بان له صفراً حقيقياً ويعطي فرصة لمزيد من الإجراءات الإحصائية الأوسع  
لهذا السبب هو من أفضل أنواع المقاييس وكثيراً ما يستخدم في العلوم الطبيعية مثل مقاييس الأوزان  
والأطوال



## ماذا نقيس عندما نستخدم القياس التربوي

عندما نستخدم القياس التربوي فإننا نقيس التغيرات في السلوك التي تحدث للطلاب عندما يتعرضوا لاهداف  
تربوية معينة ضمن مادة دراسية معينة



## ماذا نقيس عندما نستخدم القياس التربوي

ما هي ال أهداف التربوية :

الأهداف التربوية هي الغايات أو النتائج التعليمية التي تسعى العملية التربوية إلى تحقيقها لدى المتعلم، وتشمل ما ينبغي أن يكتسبه من معارف، ومهارات، واتجاهات، وقيم. وهي تمثل الإطار الذي يوجه التخطيط التعليمي، وتصميم الأنشطة، وأساليب التقويم، بحيث تضمن تحقيق النمو المتكامل لشخصية المتعلم من الجوانب العقلية، والوجدانية، والجسدية والاجتماعية



## مستويات ال أهداف التربوية

- ١- الغايات التربوية : وتمثل التغيرات السلوكية المتوقعة على المدى البعيد
- ٢- ال أهداف التربوية العامة تمثل التغيرات السلوكية المتوقعة بانتهاء دراسة مادة معينة
- ٣- اهداف التعليمية الخاصة : تمثل التغيرات السلوكية المتوقعة بعد تقديم وحدة دراسية محددة



## التقويم التربوي

هو اصدار حكم على مدى تحقق الاهداف التربوية وذلك باستخدام بيانات وأرقام القياس التربوي وهذا يعني ان التقويم اشمل من القياس ..... فالقياس جزء من التقويم ..... فالقياس يكون اولاً ثم يكون التقويم ونلاحظ الاتي في العملية التربوية :

- ١ - يتم تحديد الاهداف التربوية التي نريد الوصول اليها
- ٢ - يتم قياس التغيرات السلوكية الناتجة عن الاهداف التربوية
- ٣ - عملية التقويم التربوي وإصدار الحكم على مدى تحقق الاهداف التربوية

اجب ب صح او خطأ:

١ - القياس يتم أولاً ثم التقويم صح

٢ - القياس اشمل من التقويم خطأ

٣ - ال أهداف التعليمية الخاصة تكون على المدى البعيد خطأ

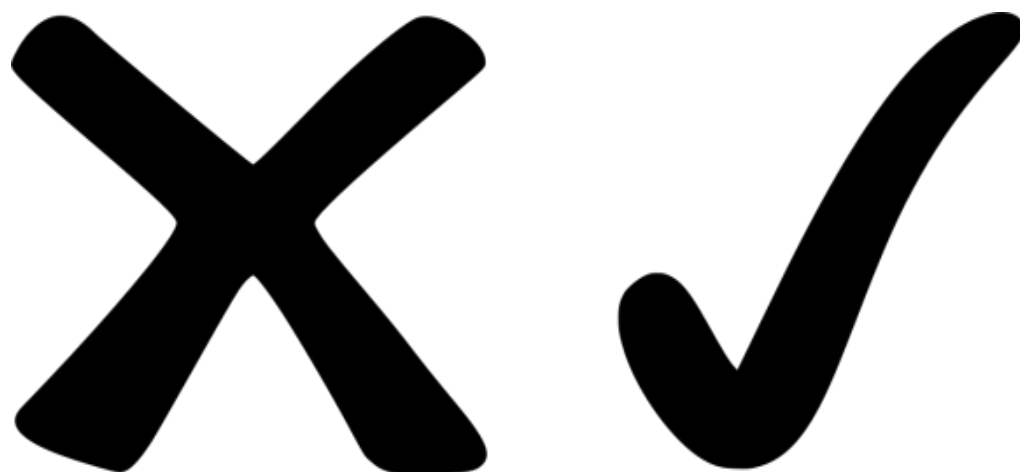


## الاجوبة

١- صح

٢- خطأ

٣- خطأ



## التقويم التربوي

يعرف بلوم التقويم التربوي بأنه اصدار حكم على قيمة ال أفكار والاعمال المقدمة في موقف تربوي  
ان التقويم التربوي لا بد ان يسبقه قياس تربوي والقياس التربوي لا بد ان يسبقه تعريف اجرائي للاهداف  
التربوية



تقويم تربوي ٣

قياس تربوي ٢

تعريف اجرائي للاهداف التربوية ١

## الفرق بين التقويم التربوي والقياس التربوي

**القياس التربوي:** هو عملية تحديد كمي لأداء المتعلم، باستخدام أدوات مثل الاختبارات والدرجات، بهدف معرفة مقدار ما اكتسبه من معلومات أو مهارات. مثلاً، إعطاء الطالب درجة 8 من 10 في اختبار الرياضيات هو مثال على القياس.

■ **التقويم التربوي:** هو عملية أشمل من القياس، تشمل جمع معلومات كمية (كالقياس) ونوعية، ثم تحليلها وتفسيرها من أجل اتخاذ قرارات تربوية تساعد في تحسين عملية التعلم والتعليم. التقويم لا يقتصر على إعطاء درجات، بل يهتم بتحديد نقاط القوة والضعف، وتقديم تغذية راجعة، واقتراح خطوات للتطوير.

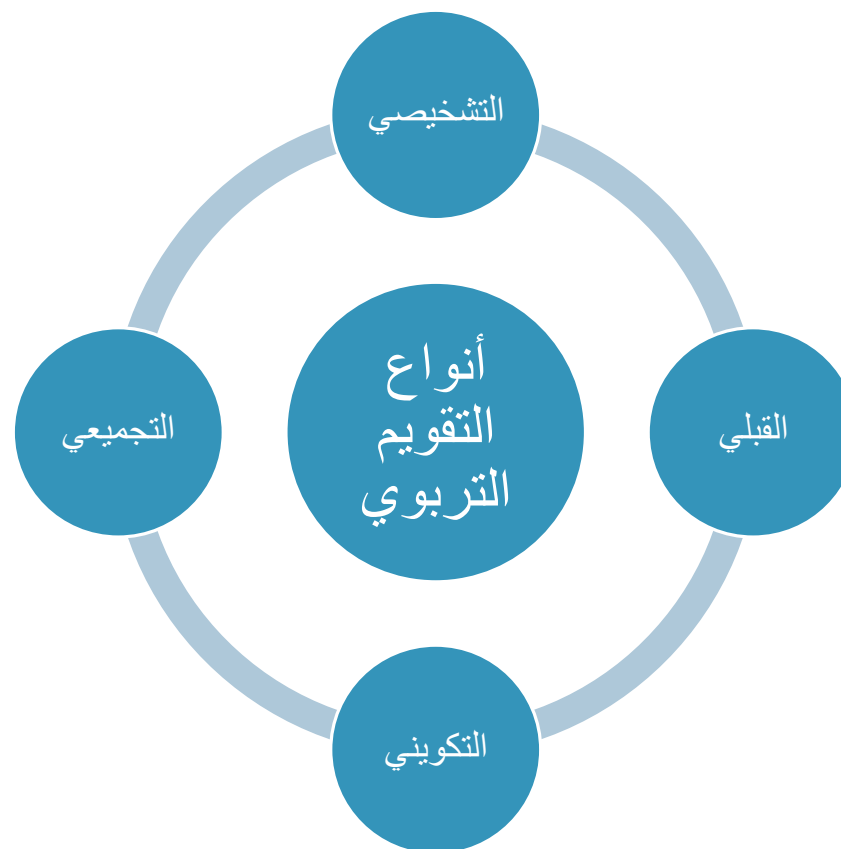
# الفرق بين التقويم التربوي والقياس التربوي

باختصار:

القياس يهتم بـ “كم” تعلّم الطالب، أما التقويم يهتم بـ “كيف” يستخدم هذا التعلم، وماذا يمكن فعله لتحسين



# أنواع التقويم التربوي



## أنواع التقويم التربوي

- ١-التقويم القبلي :يهدف الى الحكم على مدى استعداد الفرد قبل تعرضه لتغيرات سلوكية مخطط لها
- ٢ -التقويم التكويني :يهدف الى تشخيص مشكلات التعلم والتعليم اثناء تدريس المادة الدراسية
- ٣ -التقويم التجميعي :يهدف الى الحكم النهائي على كل أجزاء العملية التربوية
- ٤ -التقويم التشخيصي :يهدف الى الوقوف علي مشكلات الطلاب ومشكلات التدريس والمناهج الدراسية قبل او اثناء العملية التربوية

## ما هي التغيرات السلوكية ؟

تعريفها : ما يحدث من اختلاف في السلوك بعد حدوث تدخل معين

- ما هي دقة القياس ؟

تحديد القياس ووضوح ابعاده ومعايير المتفق عليها



## خطوات بناء الاختبار

حتى تستطيع أن تبني اختباراً عليك أن تتبع الخطوات التالية :

- ١ -تحديد نوع البيانات التي يراد الحصول عليها عن طريق الاختبار فإذا كان المراد تكوين فكرة سريعة عن المفحوص نطبق اختبار سهل الاجراء اما اذا اردنا بيانات مفصلة ودقيقة نصمم اختباراً دقيق
- ٢ -تحديد الاهداف التربوية المراد قياسها وهي خطوة أساسية جداً يعتمد عليها القياس التربوي وتبدأ بالصياغة الإجرائية للهدف و من ثم تتدرج
- ٣ -تحديد موضوعات الاختبار الأساسية

## خطوات بناء الاختبار

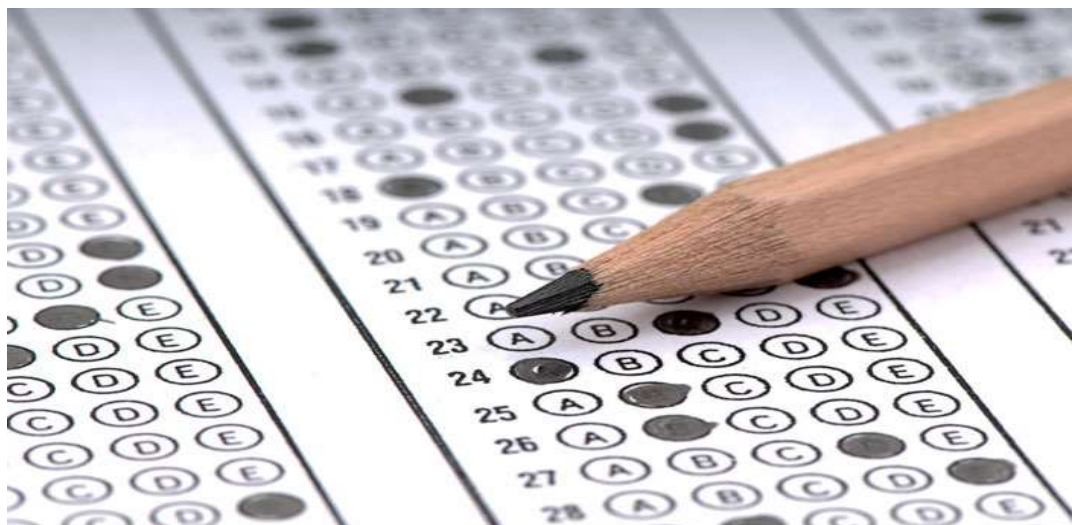
٤ - تحديد عدد أسئلة الاختبار وازمن اللازم للإجابة عنه

٥ - كتابة أسئلة الاختبار

٦ - وضع تعليمات الاختبار

٧ - وضع مخطط تصحيح الاختبار

٨ - اجراء تجربة أولية للاختبار



## خطوات بناء الاختبار

٩ - اعداد الصورة النهائية لأسئلة الاختبار

١٠ - قياس ثبات الاختبار

١١ - قياس صدق الاختبار

١٢ - تحليل نتائج أسئلة الاختبار

١٣ - متابعة الاختبار



photo : Mohammad Rafiei Movahed

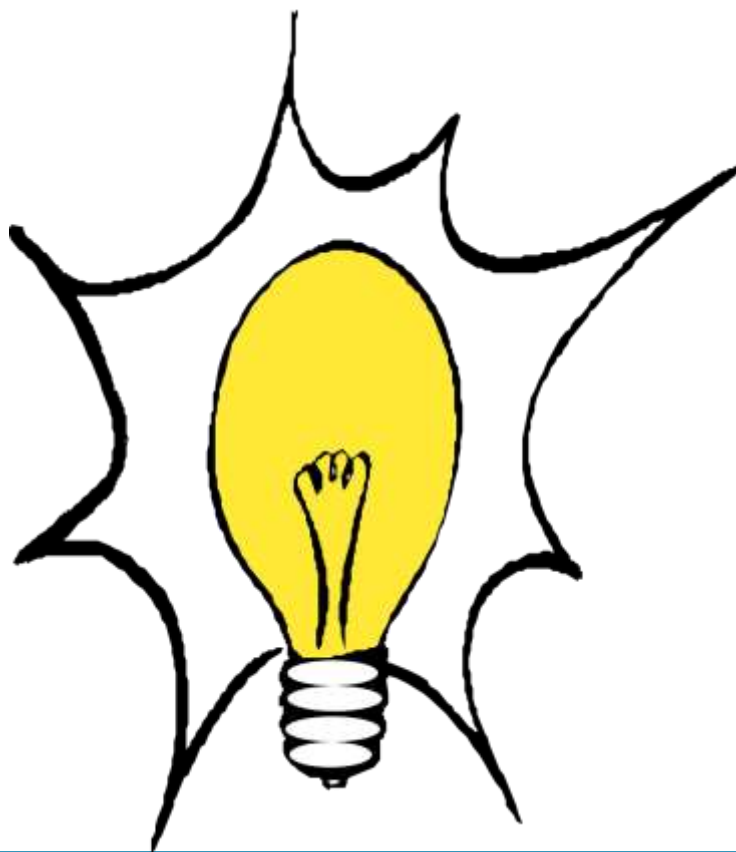
# كيف نحقق الهدف التربوي

كيف نحقق الهدف التربوي ؟

١ - صياغة الأهداف التربوية صياغة إجرائية

٢ - القياس التربوي

٣ - التقويم التربوي



## ماهي الصياغة ال إجرائية ؟؟

المقصود بالصياغة ال إجرائية للأهداف بأن تصاغ صياغة محددة و واضحة تمكن من قياس محتوى الهدف

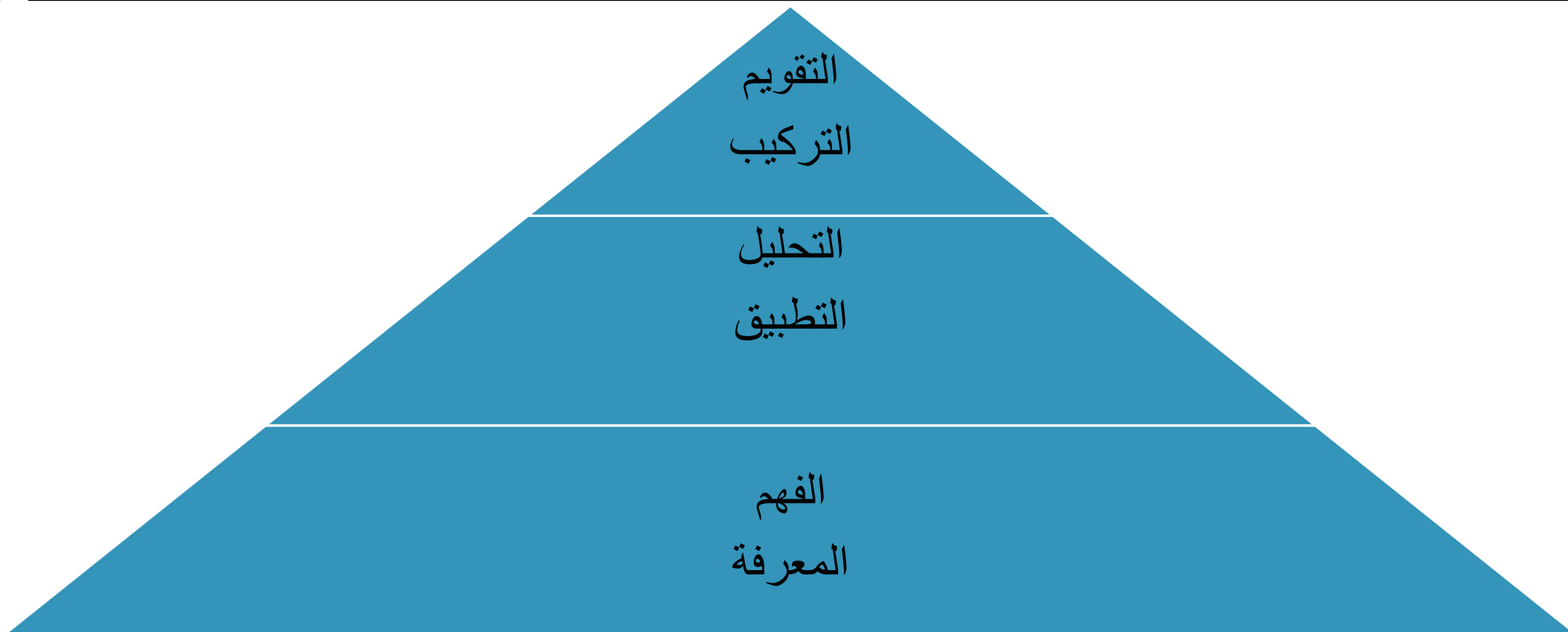
مثال : أن .....فعل مضارع .....شرط

مثلاً أن يعدد الطالب خمسة أسباب للتلوث البيئي من أصل عشرة

هذا الهدف قابل للملاحظة والقياس



## مستويات الأهداف التربوية



تصنيف بلوم للأهداف المعرفية

## خطوات بناء الاختبار

٣- تحديد موضوعات الاختبار : هذا يعني حصر الموضوعات الرئيسة التي يراد قياسها وتتضمن هذه الخطوة العمليات التالية

١ - تحديد :قائمة بأهم الموضوعات في المادة الرئيسة

٢ -ترتيب الموضوعات حسب أهميتها

٣-توزيع عدد ال أسئلة على الموضوعات حسب أهميتها



## خطوات بناء الاختبار

٤ - تحديد عدد أسئلة الاختبار والزمن اللازم للإجابة عنهم: يحدد الزمن المتاح لاختبار المادة الدراسية حسب وزن المادة ومستوى المادة وطبيعة الطلاب

وهناك حالتان لتحديد زمن الاختبار :

١- إذا كان الاختبار اختبار قوة يعطى المفحوص زمناً كافياً لكل مفردة في الاختبار

٢ - إذا كان الاختبار اختبار سرعة يعطى المفحوص اقل زمن ممكن لكل مفردة في الاختبار

## خطوات بناء الاختبار

٥ - كتابة أسئلة الاختبار : عند كتابة اسئلة الاختبار يجب مراعاة الاتي :

١- العلم التام بالمادة

٢- ادراك ال أهداف التربوية

٣- اللغة

٤- التمكن من كتابة ال أسئلة



## خطوات بناء الاختبار

٦ -وضع تعليمات الاختبار :تعليمات الاختبار هي التي تحدد طريقة ال إجابة على الاختبار لذا فهي تكون حسب نوع ال أسئلة

و عند اعداد تعليمات الاختبار يجب مراعاة الاتي :

١- ان توضح فكرة الاختبار

٢ -صياغة التعليمات

٣ -التعليمات المهمة التي يراد ان ينتبه اليها المفحوص

٤ -صياغة تعليمات موحدة في كل مرة يطبق فيها الاختبار

## خطوات بناء الاختبار

٧- وضع مخطط تصحيح الاختبار

٨- اجراء تجربة أولية للاختبار اذا كان ذلك بالامكان

٩- اعداد الصورة النهائية لاسئلة الاختبار : يتم الاعداد النهائي للاختبار على النحو التالي :



١- يتم اختيار ال أسئلة النهاية وصياغتها

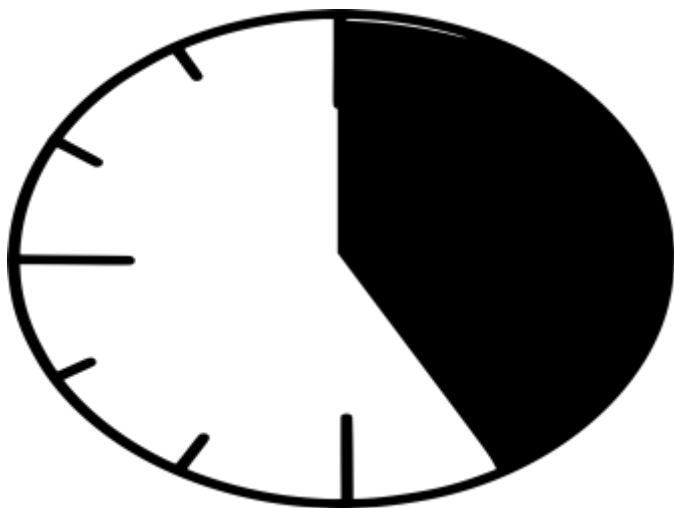
## خطوات بناء الاختبار

٢ - يتحدد الزمن اللازم للاختبار

٣ - تحديد تعليمات الاختبار

٤ - في حال وجود ورقة إجابة منفصلة يتم اعدادها في صورتها النهائية التي تناسب ال أسئلة

٥ - يتم اعداد مفتاح تصحيح الاختبار



## خطوات بناء الاختبار

١٠- قياس ثبات الاختبار :الثبات يعني ان يعطي الاختبار نفس النتائج اذا ما اتعيد على نفس المجموعة

١١- قياس صدق الاختبار :ويقاس في ضوء مقياس اخر معترف بصدقه

١٢- تحليل نتائج أسئلة الاختبار : وهذه العملية مهمة جداً بالنسبة لباقي الخطوات

١٣- متابعة الاختبار : وهي ان يقوم واضع الاختبار بمعرفة الثغرات ومحاولة تفاديها مستقبلاً

-أجب ب صح أو خطأ :

١ – -الهدف السلوكي هدف قابل للملاحظة والقياس

٢ -الاثبات يعني أن يقيس الاختبار ما وضع لقياسه

-اختر ال إجابة الصحيحة :

٣ -من أنواع التقويم التربوي :

-التقويم التشخيصي      -التقويم الكلاسيكي

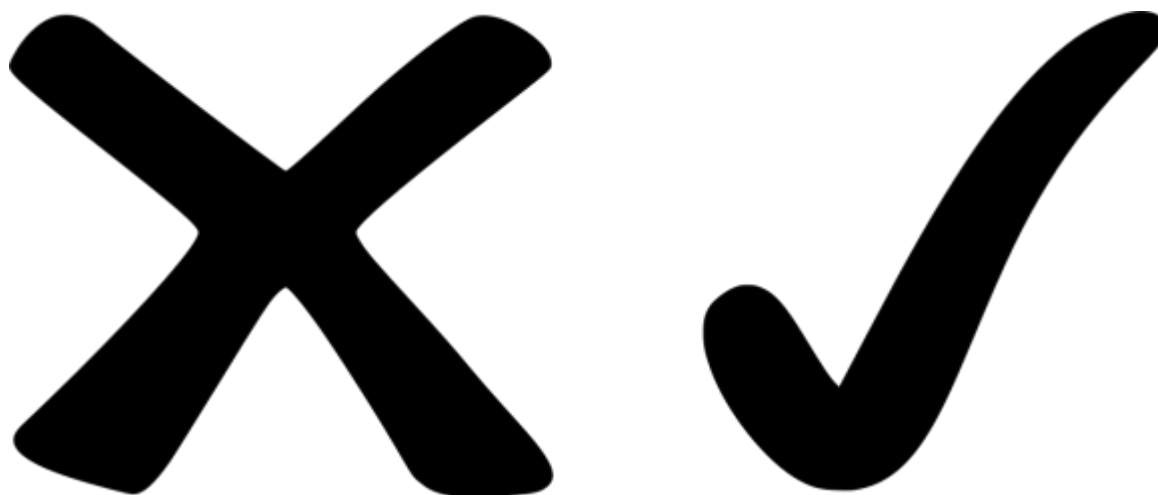


## أجوبة

١- صح

٢- خطأ

٣- التقويم التشخيصي



# شروط أداة القياس

١ -الموضوعية

٢ -الشمول

٣ -الثبات

٤ -الصدق



## شروط أداة القياس

١ -الموضوعية :الموضوعية لها ثلاثة شروط

١ -ان تكون العبارات او أسئلة الاختبار محددة

٢-ان تكون عبارات الاختبار واضحة لغةً وشكلاً

٣ -ان تكون الـإجابات متفقاً على طريقة تصحيحها



## شروط أداة القياس

٢- الشمول : ان يكون الاختبار ممثلاً لكل محتوى المادة التي نريد قياسها

٣- الثبات ك : هو ان يعطي المقياس نفس النتائج اذا كرر

٤- الصدق : ان يقيس الاختبار ما وضع لقياسه



## الاختبارات التحصيلية

ماهي الاختبارات التحصيلية ؟

هي أكثر الأدوات شيوعاً في التقييم التربوي وهي الوسيلة الوحيدة والاساسية التي تستخدم في توجيه الطلاب و انتقائهم

وتستخدم على مدار العام الدراسي لغايات مختلفة (كالتشخيص أو التصنيف والتوجيه أو التقدم أو لتحديد مستوى معين

أو للانتقال من صف لأعلى أو الانتهاء من مرحلة معينة ) ...

## خطوات تطبيق الاختبارات التحصيلية

سنحاول ان نتعرف من خلال وضع الاختبارات التحصيلية على ال أهداف التربوية وكيفية صياغتها وكيف  
نصوغ اهداف واسئلة الاستيعاب واهداف واسئلة التطبيق إضافة الى أسئلة الصواب والخطأ واسئلة الاختيار  
من متعدد

وسنبداً من تنصيف ال أهداف التربوية الى ثلاثة مجالات هي

- ١ -المجال المعرفي :يتضمن تذكر المعرفة او ادراكها
- ٢ -المجال الوجداني :التغيرات في الاهتمامات والمواقف والاتجاهات
- ٣ -المجال المهاري الحركي :يتضمن التغيرات في المهارات في مجال المهارات الحركية

# الأهداف التربوية في المجال المعرفي

صنف بلوم ال أهداف التربوية في المجال المعرفي الى ستة مستويات

١ -المعرفة

٢ -الاستيعاب



## الأهداف التربوية في المجال المعرفي

٣- التطبيق

٤- التحليل

٥- التركيب

٦- التقويم



## خصائص الهدف الجيد

١ - الدقة في التعبير

٢ - عدم كثرة احتمالات التأويل

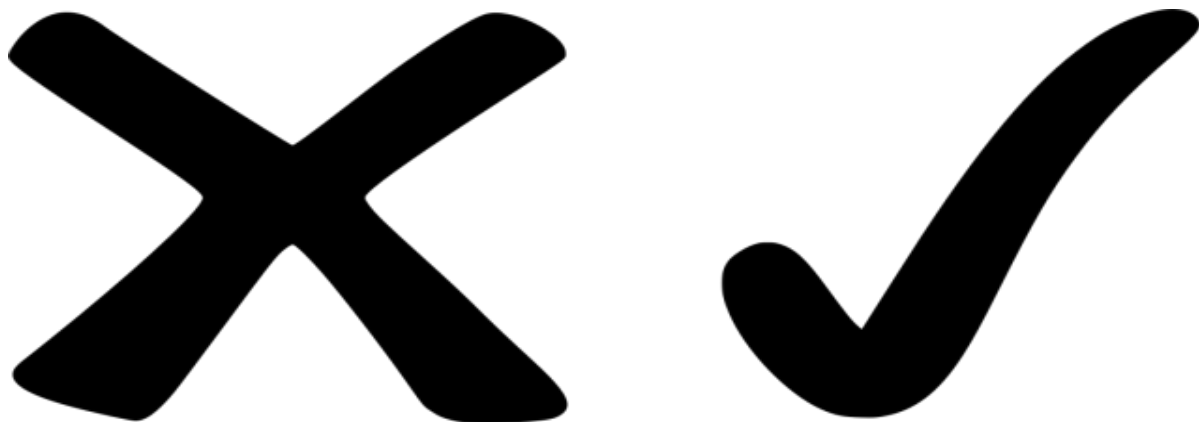
٣ - الاتفاق على درجة التغيير في السلوك المراد الوصول اليه



## أسئلة الصواب والخطأ

وتعتبر من اكثر أنواع ال أسئلة شيوعاً لسهولة اعدادها وقدرتها على تغطية المادة التعليمية

قواعد اعداد هذا النوع من ال أسئلة :



١- ان لا تحتوي العبارة على اكثر من فكرة او معلومة

٢- ان تصاغ العبارة باحكام

٣- تجنب السؤال عن رأي او حكم ذاتي

٤ - عند استخدام عبارات تتعلق برأي يجب اسناد ذلك الى مصدره

## كيف نضع أسئلة الصواب والخطأ

١ - يجب أن يكون عدد الأسئلة المطلوب ال إجابة عنها كافياً

٢ - أن تحتل العبارة معنى واحد

٣ - ان لا تكون صياغة السؤال موحية بالجواب

٤ - ان لا يزيد عدد الصواب عن الخطأ زيادة كبيرة

٥ - ان لا يكون ترتيب ال أسئلة وتسلسلها مؤديا الى معرفة ال إجابة

٦ - ينبغي تفادي التفصيل في مواد قاستها مواد او امتحانات أخرى



## كيف نضع أسئلة الصواب والخطأ

- ٧- يراعى الاختصار في عدد الكلمات التي تتركب منها العبارة ما أمكن
- ٨- يجب ان تكون العبارة غير معقدة فلا تتضمن اكثر من سؤال واحد او فكرة واحدة
- ٩- يحسن الاستبعاد عن العبارات المعممة
- ١٠- يعمل تصحيح للدرجة النهائية ضد التخمين وذلك بطرح عدد الـ إجابات الخاطئة من عدد الـ إجابات الصحيحة للحصول على الدرجة المصححة
- ١١- يحسن استخدام دليل للتصحيح او مفتاح للتصحيح

## أسئلة الاختيار المتعدد

الصيغة التقليدية لهذا النوع من الأسئلة تتمثل في إعطاء سؤال على شكل عبارة أو جملة ثم إعطاء اربع او خمس إجابات واحدة فقط منها هي ال إجابة الصحيحة

فيما يلي بعض اقواعد الخاصة بأصل السؤال :

١- ان يحتوي اصل السؤال على مسألة محددة



## أسئلة الاختيار المتعدد

- ٢- ان يوضح اصل السؤال ليحتوي على مسألة محددة
- ٣- ان يحتوي اصل السؤال على ما يراد السؤال عنه دون إضافات
- ٤- يمكن ان نقدم السؤال بشكل مختصر ومباشر
- ٥- بالنسبة لبدائل السؤال لا بد ان تكون متجانسة ومترابطة بأصل السؤال



-أجب ب صح أو خطأ :

١ -في أسئلة الصواب والخطأ تصاغ العبارة بإحكام

٢ -لا نختصر السؤال في الاختيار من متعدد

--اختر الإجابة الصحيحة :

٣ -من خصائص الهدف الجيد :

-الدقة -الصدق

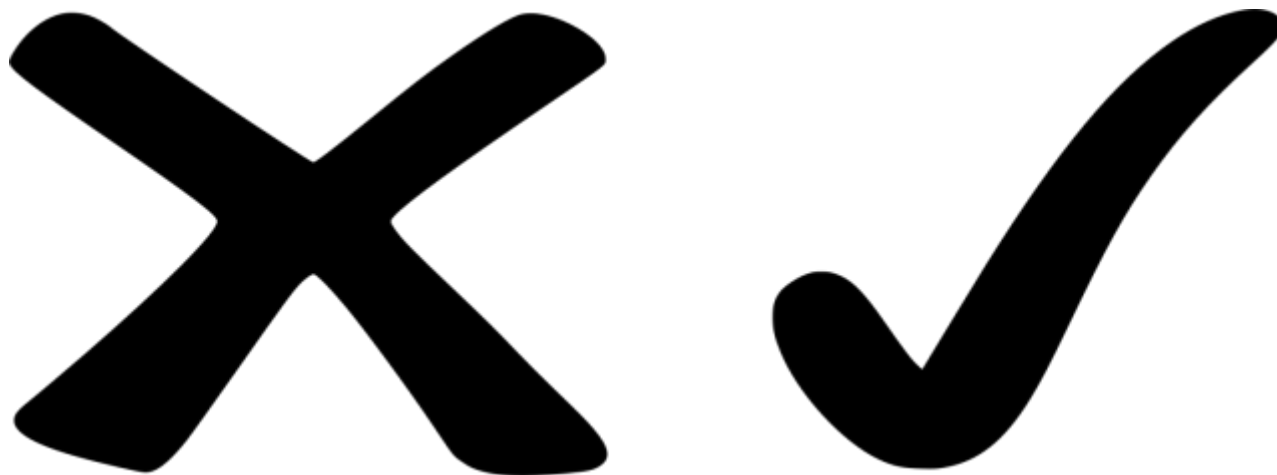


## أجوبة

١ - صح

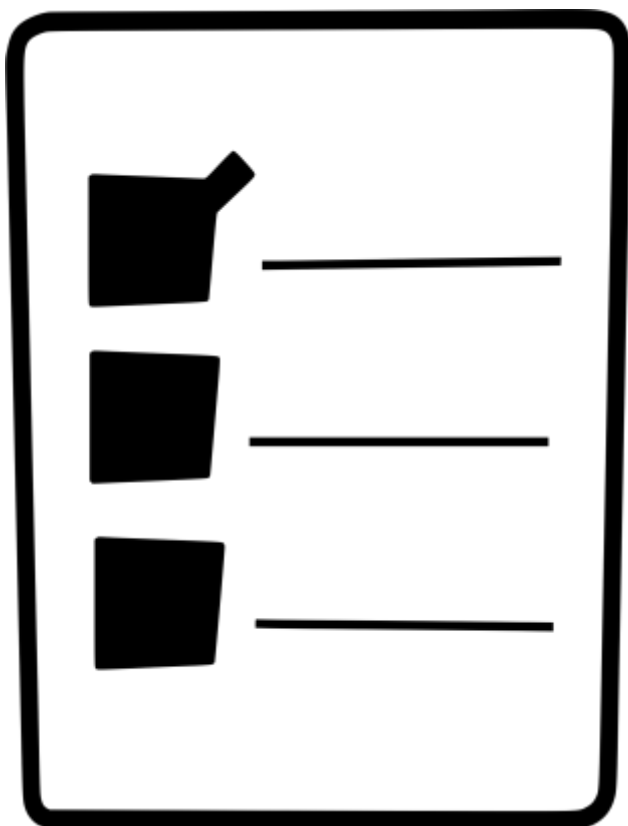
٢ - خطأ

٣ - الدقة



## مزايا طريقة الاختيار من متعدد

- ١ - انها تلفت الطالب الى ضرورة التمييز ومعرفة الحقائق معرفة دقيقة
- ٢ - انها تعود الطالب على الحكم الصائب والموازنة وتمييز افضل ال أشياء
- ٣ - من السهل تصحيحها بعد اعداد مفتاح لاجاباتها



## مزايا طريقة الاختيار من متعدد

- ٤ -قريبة الى طابع تفكير الطالب
- ٥ -يمكن استعمالها في مواد كثيرة خصوصاً المواد الاجتماعية والعلمية
- ٦ -لا يكاد يدخل فيها عنصر التخمين
- ٧ -يستطيع المدرس ان يتعرف منها على ال أنواع التي يشيع الخطأ فيها فيستغلها في تدريسه لمادته وفي وضعه للامتحان التالي

## الاختبارات النفسية

تعريف القياس النفسي : هو عملية تحويل السلوك لنفسي الى ارقام

عملية القياس النفسي تقوم على افتراضات منه :

افتراض ثورنديك ويقول فيه اذا وجد شئ فانه يوجد بمقدار واذا كان موجوداً بمقدار فانه يمكن قياسه

افتراض المدرسة السلوكية : يقوم على انه أي مثير له استجابة ويمكن قياس المثير كما يمكن قياس

الاستجابة



## الاختبارات النفسية

اختلاف سلوك الافراد يعطي مجالا للقياس

وهذا يقودنا للانتقال لشرح طرق قياس الذكاء ولكن اول لا بد من تعريف الذكاء

تعريف الذكاء حسب النظريات الفسيولوجية :انه نشاط ذهني ناتج عن خلايا طبقة قشرة المخ

تعريف الذكاء حسب نظريات التعلم :انه القدرة التي تحدد مدى استيعاب الخبرات الجديدة

تعريف الذكاء حسب النظريات المعرفية :انه القدرة على التفكير المجرد

١ -مقياس ستانفورد بينيه :مفهوم الذكاء عند بينيه مبني على أساس انه قدرة عقلية عامة تشترك في جميع النشاطات العقلية تمت ترجمة هذا المقياس الى اللغة العربية

٢ -مقياس لويس ترمان ومقياس ستانفورد بينيه : عدل لويس ترمان في مقياس ستانفورد بينيه عندما أراد استخدامه على البيئة الامريكية وأصبحت الصورة المعدلة مختلفة

٣ -مقياس ويكسلر للذكاء :ويتكون من ثلاثة مقاييس :-مقياس ويكسلر لذكاء الراشدين

-مقياس ويكسلر لل أطفال

-مقياس ويكسلر لاطفال ما بعد المدرسة

٤ - اختبار المصفوفات المتتابعة :من اميز اختبارات الذكاء التي تقيس العامل العام للذكاء اختبار المصفوفات المتتابعة لراقرن

فهو اختبار متحرر من اثر اللغة لكن جوانب الذكاء الاجتماعي ليست متمثلة فيه اضافةً لقدرات الميكانيكية والفنية



## كيفية قياس الشخصية

تعريف الشخصية :هي الخصائص والسمات الثابتة لدى الفرد والتي توجه سلوكه وتعامله مع نفسه مع الآخرين

اذن تعددت التعريفات النفسية للشخصية لتعدد النظريات النفسية واختلافها وبالتالي تعددت طرق قياس الشخصية وتبع ذلك عدد من اختبارات الشخصية وهناك مشكلات تواجه عملية قياس الشخصية يمكن تلخيصها في :

١ -العامل الذاتي للفاحص

٢ -ميل المفحوص لاعطاء إجابات مرغوبة

## كيفية قياس الشخصية

٣- صعوبة تحديد مكونات الشخصية

٤- ال أسئلة الفرضية

٥- تداخل السلوك ال إنساني

٦- صدق المقياس وثباته



# أهمية الامتحانات المدرسية المطبقة على الأطفال في المدارس

إن تقييم الطفل وتقييم تقدمه جانب مهم من عمل المدرس عن مستوى التلميذ وكيفية تقدمه أساس في التدريس الناجح فالصورة الصادقة عن مستوى التلميذ وكيفية تقدمه أساس في التدريس الناجح وتؤدي عمليات تقييم التلميذ الى خدمة عدد من الوظائف تقتصر على اربع هامة منها وهي :

١ -الدافع

٢ -التشخيص والتعليم

٣ -تحديد اهداف التربية

٤ -المقارنة بين التلاميذ والنقل ومنح الشهادات

## أنواع امتحانات المدرس التي يطبقها على الطلاب

يمكن تقسيم الامتحانات التي يضعها المدرس الى قسمين كبيرين هما امتحانات المقال او الامتحانات ذات الـإجابة الحرة والامتحانات الموضوعية او التي تسمى الامتحانات الحديثة ولكل منها مزاياه وقصوره ولكل موضعه في قياس التحصيل في الفصل

١- اختبار المقال

٢- الاختبارات الموضوعية



## اختبار المقال

الخصائص الرئيسية في ال إجابة التي يتطلبها امتحان المقال في كل تلميذ هي :

١ - ان ينظم اجاباته ببذل اقل جهد

٢ - ان يستخدم الفاظه الخاصة

٣ - ان يجيب عدداً صغيراً من ال أسئلة

٤ - ان يأتي بإجابات كاملة ودقيقة



## الاختبار الموضوعي

يتضمن الاختبار الموضوعي أو الامتحان الحديث عدداً متنوعاً من طرق الإجابة تشترك جميعاً في أن الإجابة الصحيحة هي أحد هذه الاحتمالات  
هنا يوضح السؤال و يتبعه الجواب الصحيح



## مزايا الاختبارات الموضوعية

- ١- تمنع التقدير الذاتي
- ٢- تتفادى غموض الـإجابة
- ٣- تمنع الـإجابات الخارجة عن الموضوع
- ٤- تشمل مقداراً كبيراً من المادة المراد الامتحان فيها
- ٥- تتمتع بتوزيع سليم لأنواع المعلومات والاسئلة عنها ووزن كل منها في مجموع الدرجات

## مزايا الاختبارات الموضوعية

٦- اذا افترضنا وجود خطأ في بعض خذخ الوحدات فانه يكون خطأ ايسير جداً

٧- سهولة للطالب والمدرسة وال إدارة المدرسية

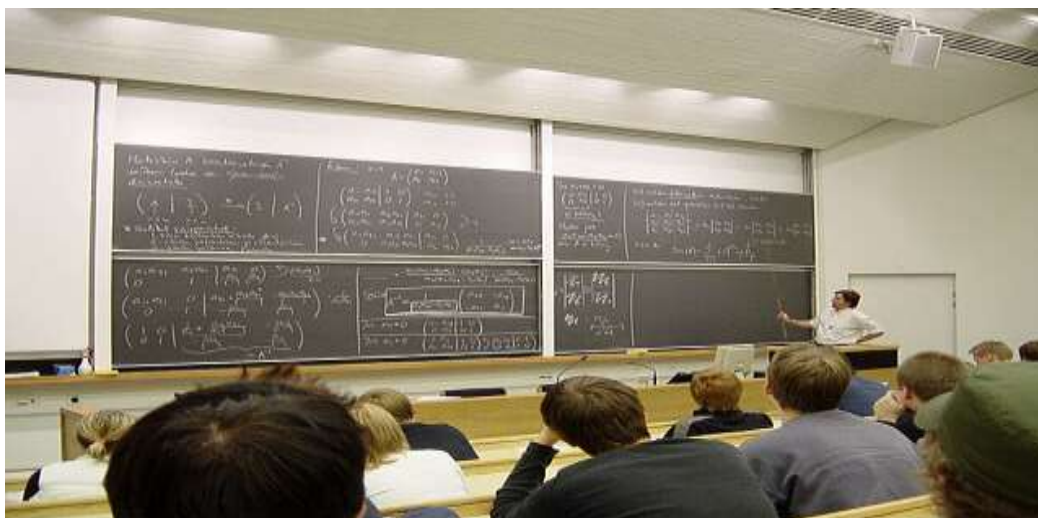
٨- تتفادى تأثير النظافة والاهتمام بالشكليات في الدرجة

٩- يسهل بواسطتها عمل معايير



## إعداد أسئلة الاختبارات الموضوعية

فيما يلي بعض القواعد الهامة التي يجب مراعاتها عند إعداد الأسئلة الموضوعية . ولكن ينبغي ألا نعتقد أن مجرد الإلمام بهذه القواعد واتباعها حرفياً كفيل بأن يجعل الأسئلة موضوعية جيدة . فإن إعداد الأسئلة عملية فنية تحتاج إلى ذوق ومران وخبرة بالإضافة إلى مراعاة هذه القواعد : ولكنها تساعدنا على السير في الاتجاه الصحيح وتجنب الأخطاء .



## إعداد أسئلة الاختبارات الموضوعية

أولاً : سهولة المستوى اللغوى لصيغة الأسئلة : في جميع الاختبارات التي لا يقصد بها قياس القدرة والفهم والتحصيل اللغوى ينبغي أن تكون الصيغة اللغوية للسؤال سهلة وواضحة بالنسبة للجماعة التي يعد لها الاختبار : والقصد من ذلك هو أن لا تكون قدرة الطالب على القراءة والفهم عائقاً يحول بينه وبين ذكر المعلومات التي يتطلبها السؤال .

أما في اختبارات القدرة على القراءة والفهم فإن الصيغة اللغوية للسؤال تتدرج في الصعوبة حتى تصل إلى مستوى أعلى من جميع الطلبة اللذين أعد لهم الاختبار .

## إعداد أسئلة الاختبارات الموضوعية

ثانياً : لا تضع في السؤال عبارة بنصها من الكتب المقررة أو نصوص المحاضرات : لأن وضع العبارات الواردة في الكتب بنصها يشجع الاعتماد على الذاكرة الصماء ويقلل من الاهتمام بالفهم . ويمكن تحقيق ذلك (1) إما بتغيير مبنى العبارة دون معناها أو (ب) استعمال عبارة أخرى تحمل نفس المعنى بالضبط . أو (ح) ذكر إحدى الاستعمالات أو التطبيقات التي تتضمن المعلومات التي يتطلبها السؤال .



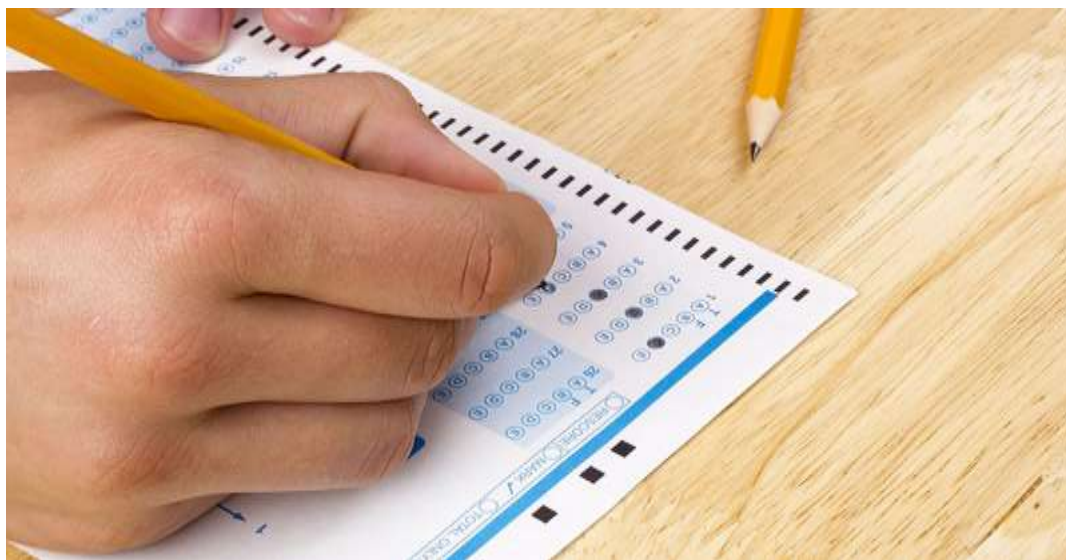
## إعداد أسئلة الاختبارات الموضوعية

ثالثاً : الأسئلة المبنية على الآراء الجدلية ضعيفة : عندما يكون السؤال مبني على رأى أو قول مأثور عن مصدر خاص يجب ذكر صاحب الرأى أو القول . ذلك لأن الآراء والأقوال القابلة للجدل يختلف الأفراد في فهمها والحكم عليها . ولكن ذكر صاحب الرأى يكسب السؤال شيئاً من التحديد . على أن الآراء الجدلية غالباً لا تعطى أسئلة جيدة ويجب تجنبها إلا في بعض الحالات الخاصة التي تقتضى ذلك .



## إعداد أسئلة الاختبارات الموضوعية

رابعاً : يجب أن لا تكون صيغة أحد الأسئلة تحمل في طياتها الإجابة على سؤال آخر في نفس الاختبار .  
لأن ذلك يجعل الإجابة على السؤال الأخير تعتمد على الحيلة أو نوع من الملاحظة وذلك بالطبع يجعل  
المقياس غير صالح في قياس ما أعد له .



## إعداد أسئلة الاختبارات الموضوعية

خامساً : أن يكون كل سؤال مستقلاً عن غيره : أي لا تكون الإجابة على أحد الأسئلة متوقفة على معرفة الجواب الصحيح للسؤال السابق : لأن استقلال الأسئلة يجعل الفرصة متساوية للجميع أمام كل سؤال .



## إعداد أسئلة الاختبارات الموضوعية

سادساً : أن تكون الإجابات الصحيحة على الأسئلة تسير على نظام عشوائي بحيث لا يستطيع الطالب أن يكتشف أو يعتقد أن الإجابات الصحيحة تسير على ترتيب خاص ثم يحاول أن يبنى إجاباته وفقاً لهذا النظام مثلاً :

اخطأ ٢ صواب ٣ خطأ ٤ صواب و خطأ ٦ صواب

أو ١ صواب ٢ صواب ٣ خطأ ٤ خطأ ٥ صواب ٦ صواب

## إعداد أسئلة الاختبارات الموضوعية

سابعاً : يجب أن تكون الأسئلة واضحة وصريحة : وخالية من أى خدعة أو فخ : ويجب أن لا يكون السؤال فخاً أو مصيدة هدفها إيقاع الطالب أو خداعه فإن مثل هذا النوع كثيراً ما ينخدع فيه الطالب الأقوى والأكثر تحصيلاً، لأن وفرة معلوماته وثقته بنفسه يجعلانه أقل حذراً فيكون أكثر قابلية للوقوع في الفخ أما الآخر قليل التحصيل والأضعف ثقة بنفسه يكون متردداً ومتشككاً وبذلك لا يقع في الفخ وبالطبع تكون النتيجة مخالفة للغرض الأصلي من الاختبار .

لذلك يجب أن تكون صيغة السؤال واضحة وصريحة بعيدة عن العبارات الخداعة والحيل المضللة .

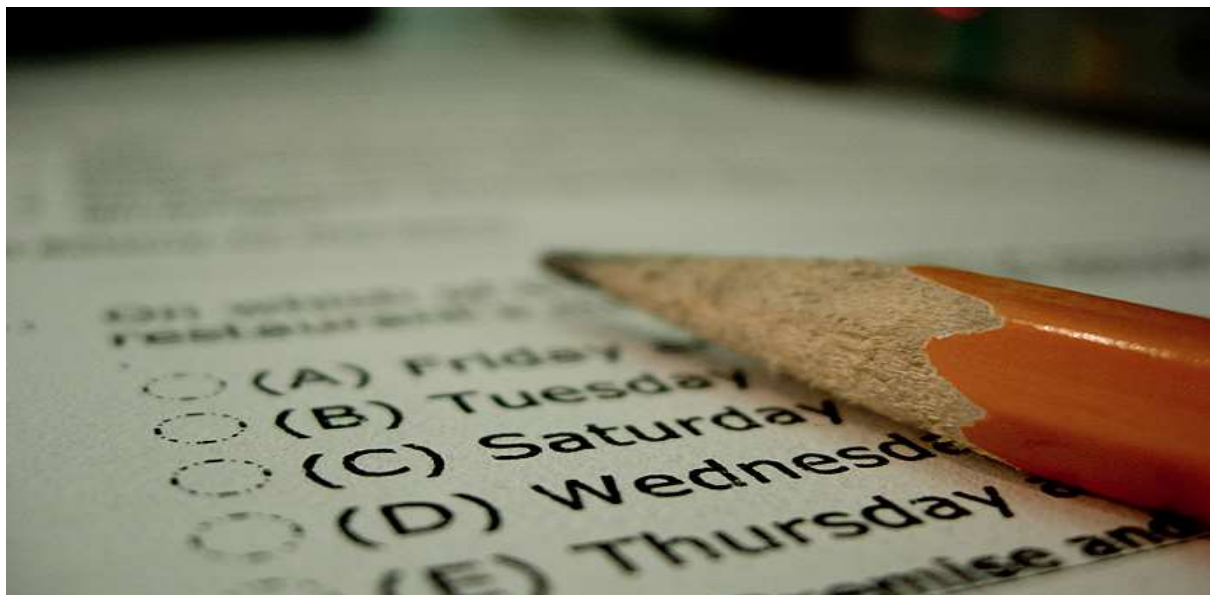
## إعداد أسئلة الاختبارات الموضوعية

ثامناً : تجنب الغموض والتعقيد : سواء من حيث العبارة اللغوية أو من حيث المعنى الذي يقصد من السؤال  
يجب أن تكون عبارة السؤال واضحة خالية من أي غموض أو تعقيد أو إبهام كما يجب أن لا تحمل العبارة  
إلا معنى واحداً لا لبس فيه ولا احتمالات .



## إعداد أسئلة الاختبارات الموضوعية

تاسعاً : تجنب الأسئلة في نقط تافهة : يجب أن تتناول الأسئلة النقط والموضوعات القيمة وأن تنصب على الأجزاء ذات الأهمية . ويمكن التحقق من ذلك بالتأكد من أن معرفة الإجابة الصحيحة عن هذا السؤال تميز بين الطالب الضعيف والطالب القوى في المادة التي يقيسها الاختبار



## شروط الامتحانات المطبقة على الأطفال

١ - أن تكون صادقة

٢ - أن تكون ثابتة النتائج

٣ - أن تظهر ال أسئلة الفروق الفردية

٤ - الشمولية



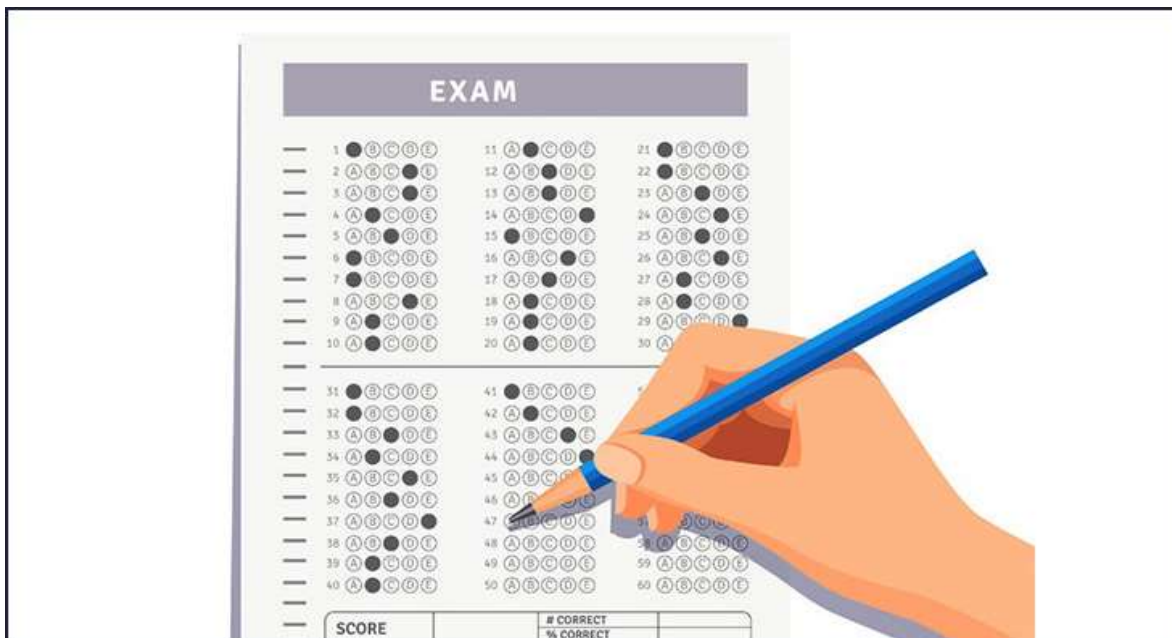
## شروط الامتحانات المطبقة على الأطفال

٥ - إجابات موضوعية

٦ - سهولة الإجراء والتصحيح

٧ - أن يتوافق هدف الامتحان مع أهداف التدريس

٨ - ألا تكون الأسئلة ذات أثر صادم



## قواعد عامة تراعى قبل إعداد الاختبار في صورته النهائية

- ١- يجب اعداد أسئلة اكثر من العدد المقدر للاختبار في صورته النهائية
- ٢- يجب اختبار وفحص ال أسئلة جيداً في فترات متباعدة متعددة
- ٣- يجب طبع الاختبار بحيث يكون واضحاً
- ٤- يجب ترتيب أسئلة الاختبار بحيث يسير في المفحوص دون اضطراب او تعثر
- ٥- يجب ان تعد للاختبار تعليمات صريحة واضحة ومحددة
- ٦- يشار في تعليمات الاختبارات الى التصحيح ضد الصدفة والتخمين وان يفهم المفحوص ذلك

## رسم الخطة لعمل الاختبار

ان اهم وظيفة لعملية التقييم في التربية هي ان نعرف الى أي حد حقق التلاميذ اهداف واغراض الدراسة ولكي يقيس الاختبار هذه الناحية يجب ان يوضع له تخطيط دقيق اما ان يجلس المدرس ويضع عن المقرر عدة أسئلة يضمها في اختبار فان ذلك في الغالب يجعل ال أسئلة تقيس المعلومات وتهمل ال أهداف كما ان بعض الموضوعات يسهل كتابة أسئلة عنها بينما يصعب ذلك في موضوعات أخرى

## أهمية التقويم في مرحلة الطفولة

- أثر التقويم في تعديل استراتيجيات التدريس:

التقويم الجيد لا يخدم فقط فهم المعلم لمستوى طلابه، بل يساعده في تعديل طرق تدريسه. فإذا أظهرت نتائج التقويم أن غالبية الطلاب لم يفهموا فكرة معينة، فذلك مؤشر على ضرورة إعادة شرحها بأسلوب مختلف، أو استخدام وسائل إيضاح جديدة تراعي الفروق الفردية.

- دور التغذية الراجعة في عملية التقويم:

التغذية الراجعة هي جزء لا يتجزأ من التقويم الفعال، وهي الرسائل التي يتلقاها الطفل بعد أدائه لعمل معين. إذا قُدمت هذه التغذية بطريقة إيجابية وبناءة، فإنها تُشجعه على الاستمرار وتحفّزه على تحسين أدائه. أما إن كانت نقدًا مباشرًا، فقد تُسبب الإحباط وتقلل من دافعيته.

## أهمية التقويم في مرحلة الطفولة

. تقويم اللغة والتعبير الشفهي:

يُعد التعبير الشفهي من المهارات الأساسية التي يجب تقويمها في مرحلة الطفولة، لأنها تعكس مستوى الفهم والقدرة على التنظيم والتفكير. يمكن للمعلم تقويم هذه المهارة من خلال النقاشات الصفية، العروض الشفوية، والقصص التي يسردها الأطفال، وهو ما يساعد في تقوية اللغة وبناء الثقة بالنفس.



## أهمية التقويم في مرحلة الطفولة

- تقويم المهارات الحركية الدقيقة:

خاصة في رياض الأطفال والصفوف الأولى، من المهم قياس المهارات الحركية الدقيقة كالإمساك بالقلم، والقص، والتلوين داخل الخطوط. هذه المهارات مرتبطة بالنمو العصبي والمعرفي، وتُعد مؤشرًا على استعداد الطفل للمهام الأكاديمية الأكثر تعقيدًا مستقبلاً.

-- التقويم كوسيلة لبناء العلاقة بين الطفل والمعلم:

عندما يُستخدم التقويم بطريقة إنسانية، فإنه يُعزز العلاقة بين الطفل ومعلمه. فعوضًا عن أن يُشعر الطفل بأنه في موضع محاسبة، يشعر أنه يُقِيم بهدف مساعدته، وهذا يفتح المجال أمام تواصل إيجابي، ويُساهم في خلق بيئة تعليمية

## أهمية التقويم في مرحلة الطفولة

-دمج أولياء الأمور في عملية التقويم:

مشاركة أولياء الأمور في عملية التقويم تُعزز من نتائج التعلم، لأن الوالدين يمتلكون نظرة دقيقة على سلوك الطفل خارج المدرسة. وعندما تُستخدم سجلات المتابعة والتغذية الراجعة بشكل تفاعلي بين المدرسة والمنزل، فإن ذلك يخلق حلقة دعم متكاملة للطفل، تُسهم في معالجة أي ضعف وتعزيز نقاط القوة.



## أهمية التقويم في مرحلة الطفولة

- تقويم تطور المهارات على المدى الطويل:

بعض المهارات لدى الأطفال، مثل التفكير المنطقي أو التفاعل الاجتماعي، لا تُقاس في حصة أو أسبوع، بل تحتاج إلى تقويم مستمر عبر فترات زمنية طويلة. لذا من المهم أن يحتفظ المعلم بسجلات دورية لتطور كل طفل، تُظهر مسار تقدمه وتُساعد على تتبع نضجه المهاري والعاطفي والمعرفي بشكل دقيق.



## أهمية التقويم في مرحلة الطفولة

- لتقويم كوسيلة لفهم نمط تعلم الطفل:

يساعد التقويم المستمر على اكتشاف نمط التعلم المفضل لدى الطفل، سواء كان بصريًا أو سمعيًا أو حركيًا أو مختلطًا. من خلال متابعة أداء الطفل في الأنشطة المختلفة، يمكن للمعلم تحديد الأسلوب الأنسب لتوصيل المعلومات له، وبالتالي تصميم أنشطة تعليمية تتماشى مع قدراته الفطرية وتزيد من تفاعله مع المادة الدراسية.

- التقويم في دعم مهارات حل المشكلات:

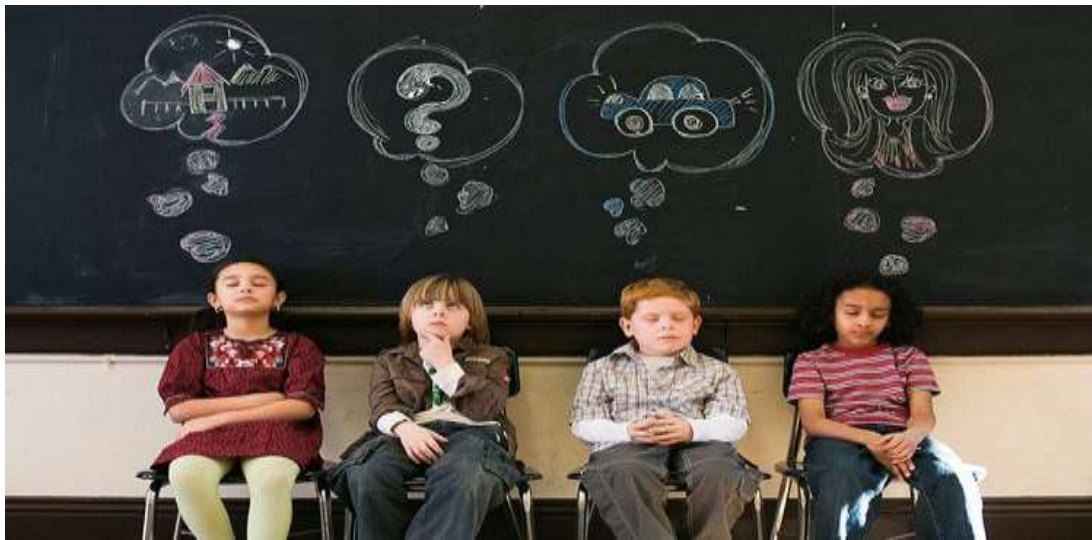
من خلال أنشطة تقويمية تعتمد على المواقف الواقعية، يمكن تعزيز مهارات حل المشكلات لدى الأطفال، مثل التفكير الاستنتاجي، وتقييم الخيارات، واتخاذ القرار. ويُعد هذا النوع من المهارات من أكثر ما يحتاجه الأطفال في حياتهم اليومية، إذ يُمكنهم من مواجهة التحديات بثقة ووعي.

## أهمية التقويم في مرحلة الطفولة

. العلاقة بين التقويم وبناء الثقة بالنفس:

عندما يشعر الطفل أن التقويم يُستخدم لفهمه لا لمحاسبته، يبدأ ببناء ثقة أكبر بنفسه. ويُدرك أن الخطأ جزء من التعلم، وليس سببًا للخجل. هذا الشعور بالأمان يشجعه على التجربة والمحاولة، ويقلل من الخوف من

الفشل، مما ينعكس إيجابًا على مشار



## أهمية التقويم في مرحلة الطفولة

--التقويم التشاركي بين المعلم والطفل:

عندما يُشارك المعلم الطفل في تقويم أدائه، من خلال سؤاله عمّا تعلّمه، وما الذي وجدّه صعباً، فإن الطفل يبدأ في التفكير بعمق حول تعلمه. هذا النمط من التقويم يُعزز الاستقلالية، ويُنمّي مهارات التأمل الذاتي والتخطيط، ويُشعر الطفل بأنه شريك في العملية التعليمية وليس مجرد متلقٍ.



## أهمية التقويم في مرحلة الطفولة

- . تقويم تقدم الطفل وليس مقارنته بالآخرين:

التركيز في التقويم يجب أن يكون على مقارنة الطفل بنفسه لا بأقرانه، بحيث يُقاس مدى تقدمه الفردي. فكل طفل يتطور وفق وتيرته الخاصة، والمقارنة الجماعية قد تُثبِّط عزيمة البعض وتؤثر على ثقتهم بأنفسهم. أما إذا أُبرز له تطوره الذاتي، فإن ذلك يُشجعه على مواصلة الجهد والتقدم.



-أجب ب صح أو خطأ :

١ -يمكن للتقويم زن يساعد في بناد ثقة الطفل بنفسه

٢ -مشاركة أولياء الأمور في عملية التقويم لا تُعزز من نتائج التعلم

٣- يجب ان تعد للاختبار تعليمات صريحة واضحة ومحددة



## أجوبة

١ - صح

٢ - خطأ

٣ - صح



عنوان الفيديو	الرابط
القياس والتقويم التربوي تعريفه وأهميته	<a href="https://youtu.be/wkZW4_Oz1CM?si=WyFgvgY_PDJeVXAL">https://youtu.be/wkZW4_Oz1CM?si=WyFgvgY_PDJeVXAL</a>

- ١- القياس والتقويم التربوي د. محمد الأمين مصطفى الخطيب
- ٢- القياس النفسي والتربوي تأليف محمد عبد السلام احمد





الأكاديمية العربية الدولية  
Arab International Academy

شكرا لكم