

## مبادئ الاقتصاد الكلي

Course name (English)

---

تغريد السيد

كلية إدارة الأعمال – بكالوريوس إدارة مشاريع

## \* المحور الأول: أساسيات في النماذج الاقتصادية الكلية

- النماذج الاقتصادية

- الاختلال والتوازن

## \* المحور الثاني: مقاييس المؤشرات الكلية الأساسية

- قياس الناتج

- نموذج قطاعين

- مقاييس الناتج

- قياس البطالة ومعدل البطالة

- ميزان المدفوعات

- قياس مستوى السعر

## المخرجات المتوقعة من الدرس

■ يتوقع من الطالب في نهاية المحاضرة أن يكون قادراً على :

- فهم اصطلاحات بناء النموذج الاقتصادي.

يتميز المتغير المستقل عن التابع والمتغير الداخلي عن الخارجي.

يرسم تابع استهلاكي خطي.

يفسر معادلة الاستهلاك.

يتعرف على مفهوم التوازن الكلي..

يدرك أثر فرضية السعر على الية انتقال التوازن

- يميز نماذج القطاعين من النماذج الثلاثية والرابعة.

-- يفهم التدفق الدوراني للنظام الاقتصادي.

- يميز بين الناتج المحلي الاجمالي وبين الناتج المحلي الصافي.

-- يدرك الأوجه الثلاثة المفهوم الدخل القومي (إنفاق: انتاج دخل).

- يميز بين الناتج المحلي والناتج القومي.

- يحسب معدل التضخم من خلال مؤشر سعر المستهلك من أجل سلة استهلاكية بسيطة.

- يفهم دورة الأعمال ويميز أنواع البطالة.

- يميز مكونات ميزان المدفوعات

## أساسيات في النماذج الاقتصادية الكلية

يعنى التحليل الاقتصادي الكلي بدراسة النمو الاقتصادي ودورة الأعمال والبطالة والتضخم وآثار العولمة على الاقتصاد. يرى الاقتصاديون أن فهم الأحداث والوقائع الاقتصادية يستلزم استخدام نماذج اقتصادية تبسط تعقيدات حركة الاقتصاد على أرض الواقع. إن النماذج الرياضية والقياسية تساعد الاقتصادي في ربط الظاهرة التي يرغب بتفسيرها (المتغير التابع) بمتغير أو أكثر من المتغيرات التي يعتقد أنها تتحمل الجزء الأكبر من المسؤولية عن حركة الظاهرة المدروسة (المتغيرات المستقلة). وعليه، تنقسم المتغيرات الداخلة في بناء النموذج إلى داخلية أو خارجية، أما الداخلية فتحدد قيمتها من خلال النموذج، وأما الخارجية فتحدد قيمتها من خلال قوى تفعل فعلها من خارج النموذج. يستخدم التحليل الاقتصادي الكلي نظرية العرض والطلب في تحليل الناتج الكلي والمستوى العام للأسعار.

يستخدم الاقتصاديون نماذج الاقتصادية تبسط تعقيدات الواقع التي من شأنها أن تعيق التحليل الموجه لفهم العلاقات التي تربط بين المتغيرات محل الدراسة. في نموذج بسيط مكون من متغيرين، يتم ربط المتغير المطلوب تفسيره بمتغير آخر نعتقد أنه مسؤول بدرجة كبيرة عن التبدلات التي تطرأ على سلوك المتغير محل الدراسة. فعلى سبيل المثال، عادة ما يربط الاقتصاديون الاستهلاك بالدخل الجاري المتاح. هذه الفرضية السلوكية تقول أن الاستهلاك (C) تابع للدخل الجاري المتاح  $Y_d$  أي:

$$C = f(Y_d)$$

- تأمل على سبيل المثال التوابع أدناه وحدد المتغير المستقل والمتغير التابع، علماً أن  $I$  تمثل حجم الاستثمار، و  $i$  تمثل معدل الفائدة، و  $Y$  تمثل حجم الدخل، و  $T$  تمثل حجم الضرائب على الدخل

$$I = f(i) \quad (1)$$

$$I = f(\Delta Y) \quad (2)$$

$$T = f(Y) \quad (3)$$

بالنسبة للتابع الأول الاستثمار هو المتغير التابع، حيث يعتمد على معدل الفائدة وهذا الأخير هو المتغير المستقل في التابع الثاني الاستثمار هو المتغير التابع مرة أخرى، ولكنه هذه المرة يعتمد مقدار التغير في الدخل المتغير المستقل) التابع الثالث يشير إلى أن حجم الحصيلة الضريبية يتوقف على مستوى الدخل.

من الناحية العملية، يمكننا أن نجمع مشاهدات أو بيانات عن مستويات الاستهلاك والمستويات الموافقة من الدخل الجاري المتاح، حيث نستطيع أن نضعها في جدول أو أن نمثلها بيانياً أو نستخدم تقنيات الاقتصاد القياسي لنصل إلى معادلة نصف العلاقة بين الاستهلاك وبين الدخل الجاري. وبشكل عام، يمكننا مثلاً أن نفترض العلاقة التالية:

$$C = \bar{C} + cY_d$$

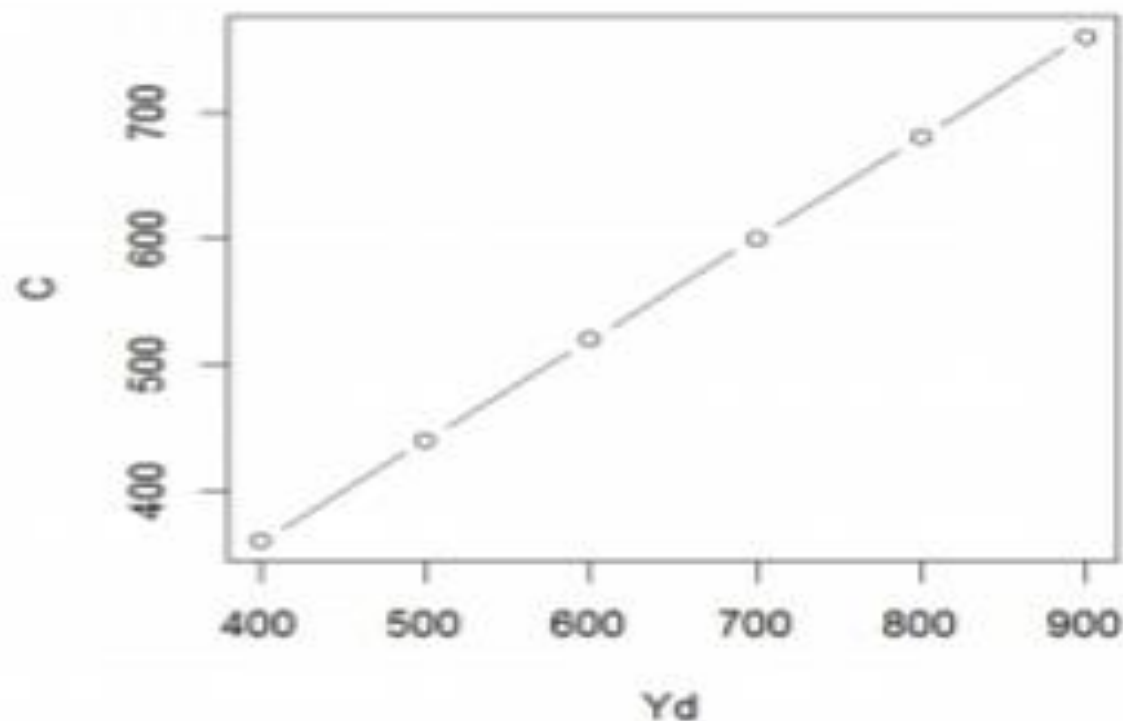
حيث يتوقع أن تأخذ كل من  $\bar{C}$  و  $c$ ، قيمة أكبر من الصفر، وبالتالي يكون الاستهلاك موجباً وتابعاً خطياً للدخل الجاري المتاح. وأما المعامل السلوكي (ع) فيقيس تأثير الدخل الجاري المتاح على الاستهلاك، ويمثل هذا المعامل من الناحية الرياضية ميل تابع الاستهلاك. وأما الثابت، فيمثل تأثير بقية المتغيرات المستقلة التي بقيت قيمتها بدون تغيير فعلى سبيل المثال، افترض أننا حصلنا على بيانات الاستهلاك والدخل الجاري المتاح والمدرجة في الجدول (١، ١) أدناه، يمكننا في هذه الحالة أن تمثل هذه البيانات بيانياً كما هو واضح من الشكل (١، ١).

# النماذج الاقتصادية

الجدول 1.1: الاستهلاك والدخل المتاح

$Y_d$	$C$
400	360
500	440
600	520
700	600
800	680
900	700

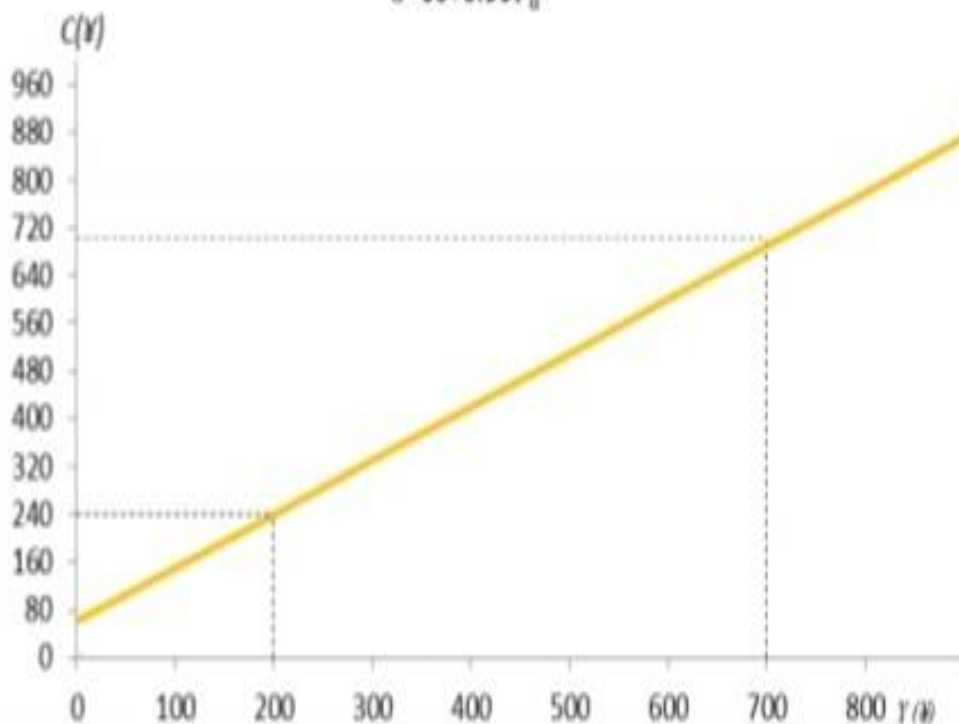
الشكل 1.1: تابع استهلاك





## التمثيل البياني لتابع استهلاك

الشكل (2.1): التمثيل البياني للتابع  
 $C = 60 + 0.90Y_d$

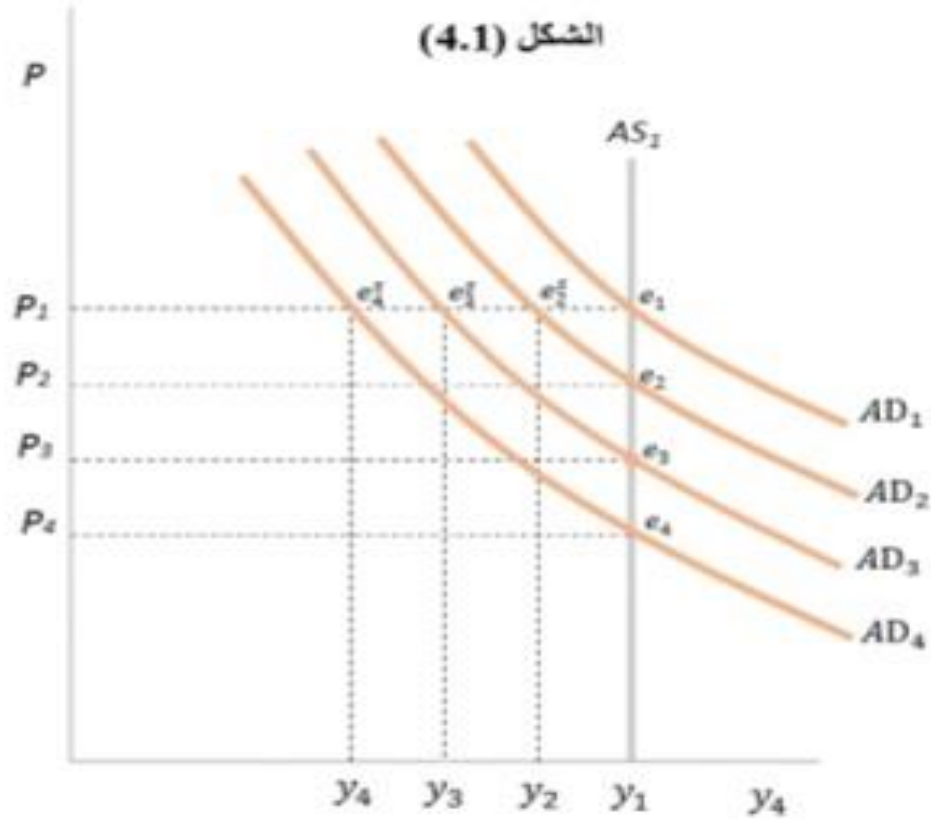


يحتوي الجدول ١, ١ بيانات افتراضية عن الدخل المتاح والاستهلاك الموافق لاقتصاد افتراضي. بتمثيل بيانات الجدول نحصل على ست نقاط، وبالوصل بينها تحصل هندسياً على مستقيم كما هو واضح في الشكل ١, ١. هذه البيانات صممت بحيث تقع النقاط على مستقيم، وأما في الواقع فلا نتوقع أن نحصل على مستقيم اذ ليس بالضرورة أن تأخذ البيانات الواقعية شكل العلاقة الخطية. لكن من باب التبسيط، إذا افترضنا أن البيانات قريبة بما يكفي لإظهار علاقة خطية فبوسعنا تمثيلها بمعادلة رياضية باستخدام أدوات التحليل القياسي التي ستدرسها في مقررات لاحقة. وأما البيانات التي بين أيدينا فتعطينا معادلة من

$$C = 40 + 0.80Y_d \quad \text{الشكل}$$

تستخدم في التحليل الاقتصادي الكلي نظرية العرض والطلب في تحليل النتائج ومستوى الأسعار، على المستوى الكلي، يمثل العرض الكلي (AS) وأما الطلب فيمثل الطلب الكلي، والسعر يمثل المستوى العام للأسعار في كامل الاقتصاد العرض الكلي هو الكمية التي يمكن لقطاع الأعمال انتاجها وبالتالي عرضها عند كل مستوى من مستويات السعر. وأما الطلب الكلي (AD) فهو مجموع ما ينفقه الأفراد والمنشآت والحكومة وصافي الصادرات عند كل مستوى من مستويات السعر (المستوى العام للأسعار). في النماذج التوازنية يتحدد الناتج ومستوى السعر بنقطة تقاطع الطلب الكلي مع العرض الكلي. وأما في حالة الاختلال فإن الناتج والسعر سيكون عند مستويات مختلفة عن تلك المحددة بتقاطع العرض الكلي مع الطلب الكلي. على سبيل المثال، يبنى النموذج الكينزي المعروف على تحليل الاختلال، حيث لا تستجيب الأسعار والأجور بشكل فوري للتغير في العرض الكلي أو في الطلب الكلي أو في كليهما، وعليه فعندما يظل السوق في حال اختلال لفترة ممتدة من الزمن فإن ذلك يمكن أن يبرر التدخل الحكومي.

## حالة الأسعار المرنة



يفترض التحليل الكلاسيكي أن الأسعار تستجيب للتغيرات التي تطرأ على السوق. لنرى معنى ذلك بيانياً. تأمل الشكل (١، ٤) وانطلق من النقطة (  $Y$  التي تشير إلى المستوى العام للأسعار والنواتج المتوافقين لتقاطع منحنى العرض الكلي  $AS_1$  والطلب الكلي  $AD_1$  ما الذي سيحدث للنواتج ومستوى السعر عند انزياح الطلب الكلي من  $AD_1$  ثم  $AD_2$  ثم  $AD_3$  ثم  $AD_4$  في ظل أسعار مرنة تستجيب بشكل فوري لانزياحات العرض أو الطلب أو كليهما؟

## حالة الأسعار غير المرنة

رأينا أن انزياح الطلب الكلي إلى اليسار في ظل أسعار مرنة يقود إلى انخفاض المستوى العام للأسعار في حال بقاء العوامل الأخرى ثابتة والآن لننتحرر من هذه الفرضية ونسأل: ماذا إن لم تستجب الأسعار إلى التغيرات التي تطرأ على السوق بالعودة إلى الشكل (٤، ١). لنفترض أن الاقتصاد الآن عند مستوى السعر  $P1$  والنتاج  $Y1$  الموافقين لمنحنى العرض الكلي  $AS1$  والطلب الكلي  $AD1$ . ما الذي يمكن أن يحدث للنتاج ومستوى السعر عند انزياح منحنى الطلب الكلي من  $AD1$  إلى  $AD2$  ثم  $AD3$  ثم  $AD4$  في ظل أسعار غير مرنة يبقى معها مستوى السعر عند  $P1$  عندما يبقى مستوى السعر عند المستوى في الشكل (٤، ١)، وبرغم انخفاض الطلب الكلي سينتج قطاع الأعمال كمية يحددها مستوى السعر والطلب الكلي .

## مقاييس المؤشرات الكلية الأساسية

وجدنا أن التحليل الاقتصادي الكلي يعنى بدراسة النمو الاقتصادي ودورة الأعمال والبطالة والتضخم وآثار العولمة على الاقتصاد. وهذا الفصل مخصص لإلقاء نظرة على كيفية قياس المؤشرات المستخدمة في رصد هذه الظواهر، حيث نتناول مقاييس الناتج والأسعار والتشغيل والتجارة الخارجية.

هناك مدخلان لقياس الناتج المحلي الأول هو مدخل الإنفاق الذي يقيس قيمة المبيعات النهائية.

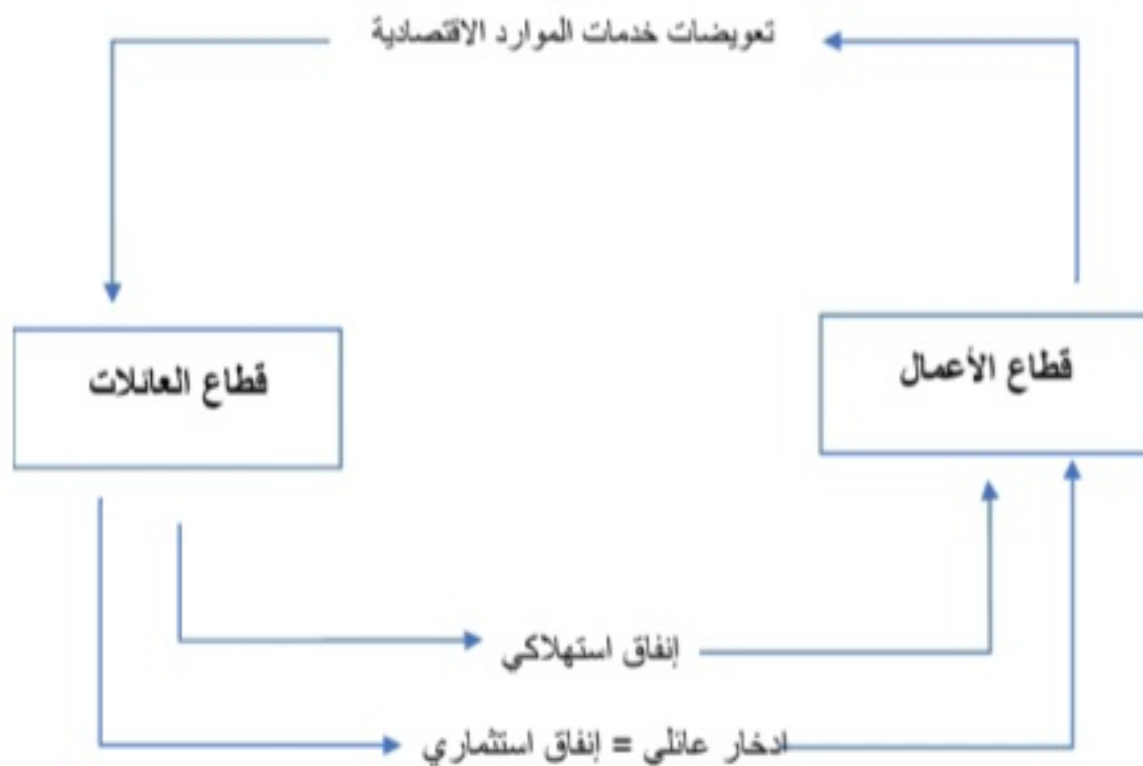
والثاني هو مدخل التكلفة الذي يقيس القيمة المضافة عند كل مرحلة من مراحل الانتاج والنماذج الآتية تبين كيفية قياس الناتج وفقاً لهذين المدخلين.

الشكل 1.2: نموذج دوراني لقطاعين (تدفق الدخل)



يتكون نموذج القطاعين من قطاع الأعمال وقطاع العائلات، والشكل ١, ٢ يبين تدفق السلع والخدمات والتدفق المقابل من النقود. يوضح الشكل ٢, ٢ التدفق الدوراني للمدفوعات المالية المرتبطة بإنتاج وبيع الانتاج النهائي.

الشكل 2.2: نموذج دوراني لقطاعين (تدفق الإنفاق)



يوضح الشكل ٢,٢ التدفق الدوراني للمدفوعات المالية المرتبطة بإنتاج وبيع الانتاج النهائي.



يمكننا اللجوء إلى مثال عددي لمزيد من التوضيح، لتكن لديك مثلاً، المعلومات التالية عن نموذج مكون من قطاعين:

$$\text{الفوائد} = 30 \text{ ¥}$$

$$\text{الأرباح} = 80 \text{ ¥}$$

$$\text{الاستثمار} = 90 \text{ ¥}$$

$$\text{الأجور} = 520 \text{ ¥}$$

$$\text{الربح} = 10 \text{ ¥}$$

$$\text{الإنفاق الاستهلاكي} = 550 \text{ ¥}$$

$$a. \text{ القيمة السوقية للناتج} = \text{الأجور} + \text{الفوائد} + \text{الربح} + \text{الربح}$$

$$= 520 + 30 + 10 + 80 = 640 \text{ ¥}$$

$$= \text{الاستهلاك} + \text{الادخار}$$

$$= 550 + 90 = 640 \text{ ¥}$$

$$b. \text{ الادخار} = \text{الدخل} - \text{الاستهلاك}$$

$$= 550 - 640 = 90 \text{ ¥}$$

$$c. \text{ الادخار} = \text{الاستثمار} = 90 \text{ ¥}$$

نرغب في استخدام هذه المعطيات في قياس الآتي:  
(a) - لقيمة السوقية للناتج.  
(b) الادخار العائلي.

وهذه المساواة تظل قائمة في أي نموذج قطاعين حيث لابد من تساوي تسرب الادخار مع ضخ الاستثمار للحفاظ على التوازن.

## اختبار سريع ١

١- يعنى التحليل الاقتصادي بدراسة:

أ- النمو الاقتصادي

ج- البطالة

ب - دورة الأعمال

د- كل ما سبق

٢- مدخل يقيس قيمة المبيعات النهائية:

أ- مدخل الإنفاق

ج - المدخل الاسمي

ب- مدخل التكلفة

د- غير ذلك

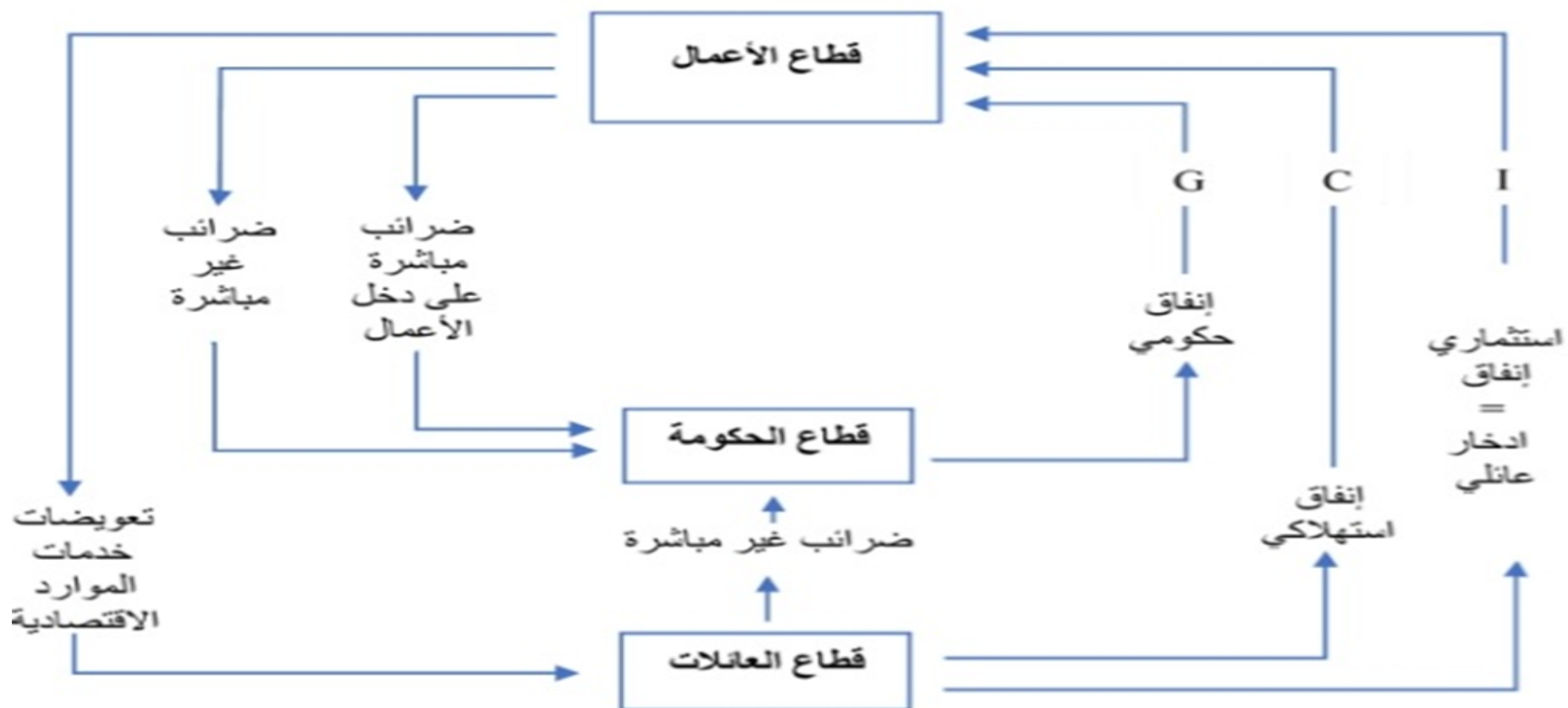
## اختبار سريع ١

١ / د. كل ما سبق

٢ / أ. مدخل الإنفاق

# نموذج ثلاث قطاعات

الشكل 3.2: نموذج دوراني لثلاثة قطاعات



## نموذج أربع قطاعات

أما النموذج المكون من أربع قطاعات لن نخصص له شكلاً إضافياً ونترك ذلك وظيفة للطالب) فيضيف قطاعاً رابعاً للمبادلات الأولية، فالسلع والخدمات المتاحة للشراء في اقتصاد مفتوح تتكون من تلك المنتجة محلياً (Y) وتلك المستوردة (M)، أي أنها تساوي مجموعها (Y + M) ، وأما مجمل الإنفاق على السلع المحلية والأجنبية فيتضمن الاستهلاك والاستثمار والإنفاق الحكومي والصادرات (X). أي:

$$Y+M=C+I+G+X$$

$$Y=C+I+G+X-M$$

## نموذج أربع قطاعات

فعلى سبيل المثال، إذا استهلكت العائلات ما قيمته ٤٦٠٠ وأنفقت منشآت الأعمال ما قيمته ٥٠٠ وأنفقت الحكومة ٩٣٥ وبلغت الصادرات ما يساوي ٦٣٠ والواردات ما يساوي ٦٠٠ فإن الناتج المحلي سيبلغ ٦٠٦٥% لأنه عبارة حاصل جمع نفقات العائلات والأعمال والحكومة وصافي الصادرات (قيمة الصادرات ناقصاً قيمة المستوردات) أي  $٣٠ + ٩٣٥ + ٥٠٠ + ٤٦٠٠$

مما لا شك فيه أن الناتج المحلي الإجمالي هو المقياس الأكثر شيوعاً واستعمالاً عند الحديث عن الطاقة الإنتاجية للاقتصاد. لكن هناك مجموعة من مقاييس الناتج الأخرى التي لا بد لنا من إلقاء نظرة عليها. نبدأ أولاً بتعريف الناتج المحلي الإجمالي.

الناتج المحلي الإجمالي: هو مجموع القيم النقدية لمجمل السلع والخدمات النهائية التي تم إنتاجها داخل الحدود الوطنية خلال فترة محددة من الزمن عادة سنة)



- **الناتج المحلي الإجمالي:** هو مجموع القيم النقدية لمجمل السلع والخدمات النهائية التي تم إنتاجها داخل الحدود الوطنية خلال فترة محددة من الزمن (عادة سنة)
- **الناتج المحلي الصافي :** وهو نفسه الناتج المحلي الإجمالي ولكن بعد استبعاد الاستهلاك الرأسمالي أو مخصصات الاستهلاك الرأسمالي أو ما يسمى الاستثمار الاستبدالي
- **الناتج القومي الإجمالي:** الفرق بين الناتج المحلي الإجمالي وبين نظيره القومي هو أن الأول يحتسب ما تم إنتاجه داخل الحدود الوطنية بغض النظر عن جنسية المنتج، وأما الثاني فيحتسب ما تم إنتاجه من قبل الموارد الوطنية أينما وجدت على سطح الأرض

- الناتج القومي الصافي : وهو نفسه الإجمالي بعد طرح الاستثمار الاستبدالي الذي شرحناه آنفاً.
- الدخل القومي : وهو عبارة عن مجموع عوائد عناصر الإنتاج فالدخل القومي هو عبارة عن مجموع كل الأجور والربوع والفوائد والأرباح التي تحققت لأصحابها خلال فترة محددة من الزمن
- الدخل الشخصي المتاح: هو ما يبقى من الدخل الشخصي بعد طرح ما يدفعه الأفراد للحكومة من مدفوعات ضريبية وغير ضريبية.

## قياس مستوى السعر

- ينسب مؤشر السعر أسعار فترة محددة إلى الأسعار التي سادت في فترة أخرى تسمى فترة مرجعية أو فترة أساس.
- أكثر المؤشرات السعرية شيوعاً هو مؤشر أسعار المستهلك (CPI).
- ينسب هذا المؤشر الأسعار التي دفعها المستهلكون الحصريون لقاء سلة ثابتة من السلع والخدمات إلى الأسعار المدفوعة لقاء سلة ثابتة خلال سنة مرجعية أخرى.
- يصنف هذا المؤشر ضمن مؤشرات الأوزان الثابتة
- هذا المؤشر قد لا يكون ملائماً لوصف أو قياس تكلفة المعيشة
- المؤشر السعري الأكثر شمولية هو مثبط الناتج المحلي الإجمالي، حيث يأخذ هذا المؤشر كامل الإنتاج بالحسبان

- هذا المؤشر يحسب على أساس الناتج ككل فإنه يعد مقياساً أفضل المستوى السعر، لاسيما أن هذا المؤشر يتضمن تغيرات الإنفاق الناجمة عن ارتفاع الأسعار. يقيس التضخم المعدل السنوي للزيادة في مؤشر السعر.
- فعلى سبيل المثال، إذا ارتفع مؤشر السعر من (١٠٠) إلى (١٠٢) فإن ذلك يشير إلى معدل تضخم سنوي مقداره (٢%) أي إلى زيادة سنوية في الأسعار مقدارها (٢%).

## الأسعار الجارية والأسعار الثابتة ومثبط الناتج المحلي

الجدول (1.2): كميات إنتاج وأسعار اقتصاد افتراضي لعامي 2019 - 2020

السلعة	2019		2020	
	الكمية المنتجة	السعر (¥)	الكمية المنتجة	السعر (¥)
A	25	1.50	30	1.60
B	50	7.50	60	8.00
C	40	6.00	50	7.00
D	30	5.00	35	5.50
E	60	2.00	70	2.50

لنفترض أن لدينا اقتصاد ينتج خمس سلع فقط  
A, B, C, D, E لتكن الكميات المنتجة من هذه السلع  
وأسعارها في العامين ٢٠١٩ و ٢٠٢٠ كما هو مدرج  
في الجدول (١, ٢). يمكننا استخدام بيانات الكميات  
والأسعار من الجدول (١, ٢) أدناه في حساب قيمة  
الناتج لسنة محددة بالأسعار الجارية في سنة الدراسة،  
وبذلك تحصل على ما يسمى بالناتج بالأسعار الجارية.

## الأسعار الجارية والأسعار الثابتة ومثبط الناتج المحلي

الجدول (1.2): كميات إنتاج وأسعار اقتصاد افتراضي لعامي 2019 - 2020

السلعة	2019		2020	
	الكمية المنتجة	السعر (¥)	الكمية المنتجة	السعر (¥)
A	25	1.50	30	1.60
B	50	7.50	60	8.00
C	40	6.00	50	7.00
D	30	5.00	35	5.50
E	60	2.00	70	2.50

ويمكننا أيضاً أن نحسب قيمة ذات الناتج بأسعار مرجعية لسنة أخرى، ولا يعد ذلك غريباً، فحتى الأفراد خلال فترات التضخم السريع كثيراً ما يلاحظون أن نفقاتهم من فترة إلى أخرى تزيد بشكل سريع على الرغم من شراء هم ذات الكميات المعتادة تقريباً

## الأسعار الجارية والأسعار الثابتة ومثبط الناتج المحلي

بالعودة إلى الجدول (١،٢) يمكننا بشكل مشابه أن نحسب قيمة الناتج في سنتي ٢٠١٩ و ٢٠٢٠ بأسعارهما الجارية، ولكننا نلجأ لإعادة حساب قيمة ناتج ٢٠٢٠ بأسعار ٢٠١٩ لكي تستقيم المقارنة.

ازداد الناتج بالأسعار الجارية من ٢٠١٩ إلى ٢٠٢٠ ولكن الأسعار لعام ٢٠٢٠ كانت أعلى بشكل عام فإذا ثبتنا الأسعار عند ٢٠١٩ وأعدنا الحساب نجد أن الزيادة بالأسعار الثابتة جاءت أقل. أي أن الزيادة في الناتج الحقيقي أقل مما توحى به الزيادة الحاصلة في قيمة الناتج بالأسعار الجارية.

السلعة	قيمة ناتج 2019 بأسعار 2019	قيمة ناتج 2020 بأسعار 2020	قيمة ناتج 2020 بأسعار 2019
A	37.50	48	45
B	375	480	450
C	240	350	300
D	150	192.50	175
E	120	175	140
	¥922.50	¥1245.50	¥1110.00

## الأسعار الجارية والأسعار الثابتة ومثبط الناتج المحلي

$$\text{مثبط الناتج المحلي الإجمالي} = \frac{\text{الناتج بالأسعار الجارية}}{\text{الناتج بالأسعار الثابتة}} \times 100 = 100 \times \frac{1245.50}{1110} = 112.21\%$$

أي أن العام ٢٠٢٠ شهد زيادة في المستوى العام للأسعار مقدارها ١٢,٢١%



## حساب معدل التضخم

- لتكن لدينا البيانات التالية عن سلة سلعية افتراضية شاملة لكل فئات السلع والخدمات الاستهلاكية.

ولنستخدم هذه في حساب مؤشر أسعار المستهلك ومعدل التضخم.

- نظراً لتنوع السلع من حيث الأهمية النسبية من مجمل نفقات

الأفراد، يقوم الاقتصاديون بإعطاء كل سلعة وزن يتناسب مع

أهميتها ضمن السلة الاستهلاكية للحصول على مؤشر سعري

مرجح ثم يرصدون التغير النسبي في هذا المؤشر للحصول على

معدل التغير الذي يسمى معدل التضخم:

الجدول (2.2): المؤشرات السعرية لفئات الإنفاق لاقتصاد افتراضي لعامي 2019-2020

الفئة	الوزن النسبي	2019	2020
الطعام والشراب	0.175	270	270
السكن	0.460	300	330
الملبس	0.046	180	180
المواصلات	0.193	280	308
الصحة	0.049	300	330
التسالي	0.036	230	241
أخرى	0.041	250	250
	1.00		

## حساب معدل التضخم

الفئة	2018	2019
الطعام والشراب	0.175 (270) = 47.25	0.175 (270) = 47.25
السكن	0.460 (300) = 138.0	0.460 (330) = 151.8
الملبس	0.046 (180) = 8.28	0.046 (180) = 8.28
المواصلات	0.193 (280) = 54.04	0.193 (308) = 59.44
الصحة	0.049 (300) = 14.70	0.049 (330) = 16.17
التسالي	0.036 (230) = 8.28	0.036 (241) = 8.68
أخرى	0.041 (250) = 10.25	0.041 (250) = 10.25
مؤشر أسعار المستهلك	280.80	301.87

$$\text{معدل التضخم} = \frac{\text{مؤشر قيمة سنة القياس} - \text{مؤشر قيمة سنة الأساس}}{\text{قيمة مؤشر سنة الأساس}} = \frac{301.87 - 280.80}{280.80} = 0.075 = 7.5\%$$

وهذا يشير إلى ارتفاع المستوى العام لأسعار المستهلك بمقدار سبعة ونصف بالمئة، أي أن القدرة الشرائية للمستهلك انخفضت بالمتوسط بمقدار سبعة ونصف بالمئة. لاحظ أن الصواب هو استخدام مثبت الناتج المحلي في حساب معدل التضخم لأنه الأشمل، ولكن درجة العادة على حساب معدل التضخم بأسعار المستهلك نظراً لدلالته الأصدق على التغير في مستويات معيشة العائلات.

- العاطل عن العمل هو الشخص الذي يقع عمرياً في سن العمل ويبحث عن عمل ولا يجده العاطلون عن العمل مع المشتغلين يشكلون بالمجموع ما يسمى بالقوة العاملة .
- لاحظ أن حجم القوى العاملة سيتغير باستمرار، حيث سنجد دائماً داخليين جند ممن أصبحوا في سن العمل أو قرروا البحث عن عمل أو تركوا العمل باختيارهم أو بدونه. وبالتالي فإن معدل البطالة سوف يتغير بشكل مستمر وعادة ما يحسب بنسبة العاطلين عن العمل إلى مجموع القوى العاملة خلال شهر أو ربع (ثلاثة أشهر) أو سنة.

• يصنف الاقتصاديون البطالة إلى ثلاثة أنواع رئيسية (احتكاكية، بنيوية، ودورية) :

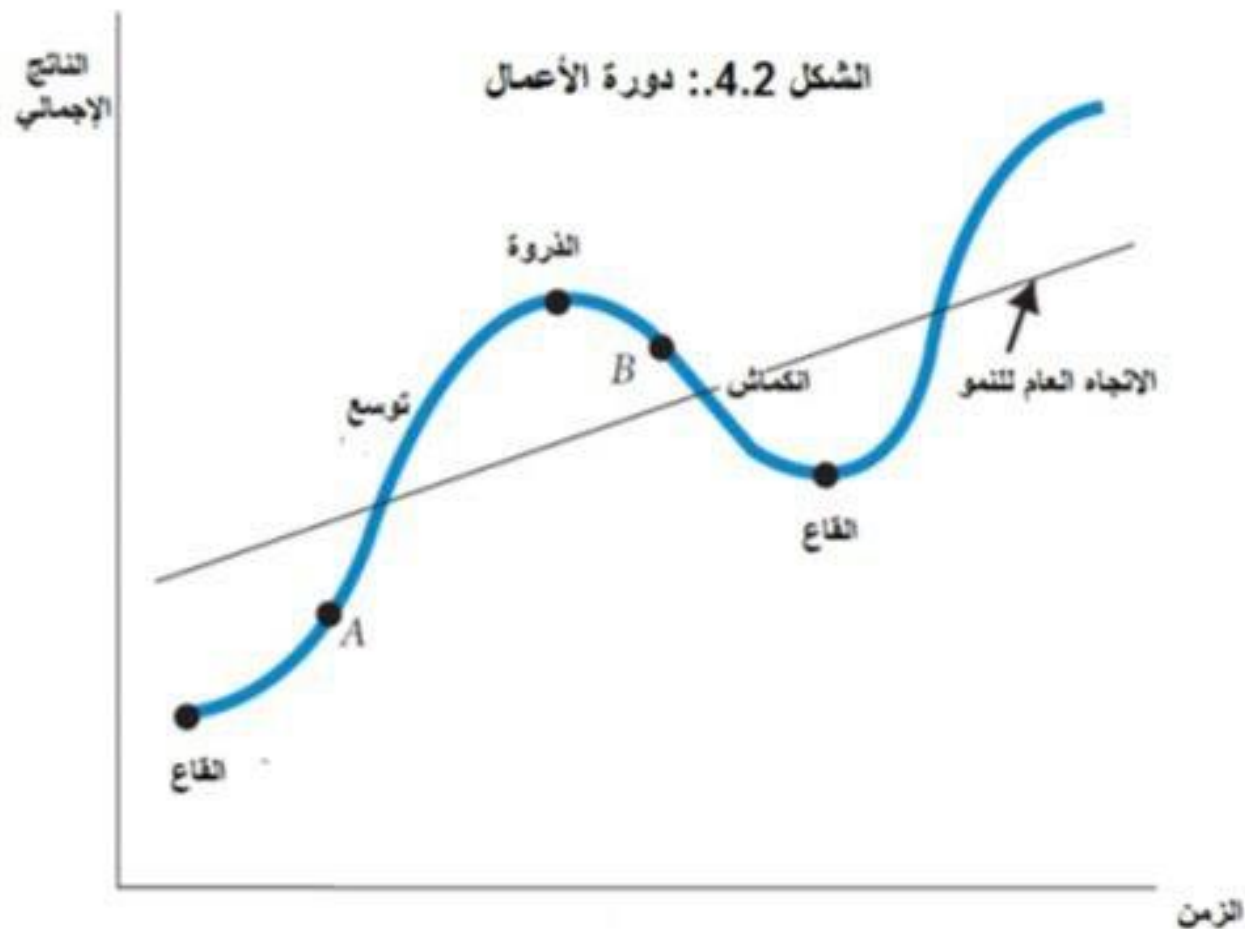
- البطالة الاحتكاكية: تحدث البطالة الاحتكاكية عندما يقرر الفرد ترك عمله الحالي بحثاً عن عمل آخر أو عندما لا يحصل الفرد على عمل مباشرة عند دخوله سوق العمل، أو عندما يتم تسريحه من قبل رب العمل، ربما بدافع من عدم الرضى عن أداءه.

- البطالة البنيوية: وهي تلك البطالة الناجمة عن عدم التواءم بين بنية الاقتصاد وبين بنية المهارات المتوفرة.

- البطالة الدورية: وهي تلك البطالة التي تحدث خلال فترات الركود الاقتصادي.

## قياس البطالة

لاحظ من الشكل ٤,٢ أن الاقتصاد عندما يكون في أدنى درجات نشاطه يكون ناتجه الإجمالي في أدنى مستوياته (نقطة القاع في أسفل المنحنى أقصى اليسار). مع تحسن الأوضاع الاقتصادية تتسارع العملية الإنتاجية وتزيد الدخول ومعدلات التشغيل فينتقل الاقتصاد إلى النقطة ، فإذا ما استمر التحسن نكون في حالة توسع تقود إلى ازدهار يبلغ أقصاه عند الذروة.



- معدل البطالة الطبيعي هذا تحدده المستويات العادية من البطالة البنيوية والبطالة الاحتكاكية.

- حالة التشغيل الكامل يكون الاقتصاد في حالة التشغيل الكامل عندما يتساوى معدل البطالة الفعلي مع معدل البطالة الطبيعي. وبخلاف ذلك نكون أمام حالتين اثنتين:

❖ الناتج تحت المستوى الممكن يكون الناتج تحت المستوى الممكن عندما يكون معدل البطالة أعلى من معدل البطالة الطبيعي. وفي هذه الحالة يخشى من أن استمرار التراجع في استغلال الطاقات الإنتاجية القائمة من شأنه أن يقود إلى الدخول في حالة من الانكماش.

❖ الاقتصاد يعمل على مستوى يفوق المستوى الممكن وتحدث عندما يكون معدل البطالة دون معدل البطالة الطبيعي. وفي هذا الحالة يبرز الاقتصاد تحت ضغوط تضخمية، أي يعاني من ضغوط من شأنها أن تقود إلى ارتفاع في المستوى العام للأسعار.

- ميزان المدفوعات هو عبارة عن وثيقة أو سجل عام بكافة المبادلات المعقودة بين المقيمين في البلد وبين أولئك المقيمين في البلدان الأجنبية خلال فترة محددة مقدارها سنة واحدة عادة. تحتوي هذه الوثيقة المحاسبية على نوعين من القيود، قيد سالب وقيد موجب.
- يشير القيد السالب في هذا السجل إلى مدفوعات من البلد إلى بلد أجنبي
- أما القيد الموجب فيفيد العكس.

\* تصنف المبادلات الدولية إلى فئات لقياس الآتي:

الميزان التجاري.

ميزان السلع والخدمات.

ميزان الحساب الجاري.

ميزان الحساب الرأسمالي.

مبادلات الاحتياطات الرسمية



الميزان التجاري هو الرصيد الصافي للصادرات والواردات السلعية.  
وأما ميزان السلع والخدمات فهو الرصيد الصافي لكافة المبادلات التجارية ومبادلات الخدمات الدولية (سياحة، نقل، اتصالات) والتمويلات الدولية (دولة - دولة) من هبات ومساعدات.

## ميزان المدفوعات

الجدول 2.3: بيانات ميزان مدفوعات افتراضي

البند	القيمة	البند	القيمة
دخل الفوائد المدفوع للمواطنين	¥3,621	دخل الفوائد المدفوع عن أصول مملوكة لغير المواطنين	¥1,076
تدفق داخل من الرساميل	¥5,906	نفقات السياح الأجانب داخل البلد	¥4,130
قيمة الواردات السلعية	¥23,750	مدفوعات تحويلية إلى الخارج	¥3,380
تدفق خارجي للرساميل	¥5,174	قيمة الصادرات السلعية	¥21,642
نفقات المواطنين على السياحة والسفر	¥1,919		

\* يمكننا حساب الموازين الفرعية لميزان المدفوعات على النحو الآتي:

\* ميزان التجارة السلعية التجارة المنظورة هو عبارة عن الفرق بين الصادرات السلعية والواردات السلعية.

الصادرات السلعية + 21,642

الواردات السلعية - 23,750

---

رصيد التجارة السلعية - 2,108



## النماذج الاقتصادية

\* رصيد الحساب الجاري هو رصيد التجارة  
السلعية والفوائد المدفوعة والمحصلة  
والسياحة والمدفوعات التحويلية

2,108 -	رصيد التجارة السلعية
7751 +	الصادرات الخدمية
3,621 +	دخل الفائدة
4,130 +	السياحة
2,995 -	الواردات الخدمية
1,076 -	دخل الفائدة
1,919 -	السياحة
3,380 -	التحويلات الحكومية
732 -	ميزان الحساب الجاري

- ميزان الحساب الرأسمالي هو عبارة عن الفرق بين التدفق الداخل والتدفق الخارج من الرساميل.

تدفق الرساميل إلى الخارج - 5,174

تدفق الرساميل إلى الداخل + 5,906

---

ميزان الحساب الرأسمالي + 732

وأخيراً، فإن ميزان المدفوعات يساوي الرصيد الصافي للميزان الجاري والميزان الرأسمالي وهو في هذه الحالة يساوي صفر . لاحظ أن هذا التناظر يرجع إلى عدم حدوث تغيير في احتياطات الحكومة .

١- مجموع القيم النقدية لمجمل السلع والخدمات النهائية التي تم إنتاجها داخل الحدود الوطنية هو:

- أ- الناتج المحلي الإجمالي
- ب- الناتج المحلي الصافي
- ج- الناتج القومي الإجمالي
- د- الناتج المحلي الاسمي

٢- الرصيد الصافي للصادرات والواردات السلعية هو :

- أ- رصيد الحساب الجاري
- ب- ميزان الحساب الرأسمالي
- ج- الميزان التجاري
- د- ميزان السلع والخدمات

١- أ . الناتج المحلي الإجمالي

٢- ج . الميزان التجاري



- كتاب الاقتصاد الكلي / د. معاذ الشرفاوي الجزائري
- كتاب الاقتصاد الكلي / د. حسين قبلان

شكرا لكم