

الأكاديمية العربية الدولية



الأكاديمية العربية الدولية
Arab International Academy

الأكاديمية العربية الدولية المقررات الجامعية

بِسْمِ اللَّهِ الرَّحْمَنِ الرَّحِيمِ



جامعة العلوم والتكنولوجيا
كلية الهندسة والعلوم
قسم العمارة
المستوى الثالث

نظريات عمارة (٣)

مدرس المادة:
د . محمد سلام

مقرر مادة نظريات عمارة (٣)

- النظرية الوظيفية
- النظرية العضوية
- مدرسة الباوهاوس
- العمارة الأمريكية
- المدرسة الرومانتيكية
- المدرسة الفكرية
- مدرسة شيكاغو
- المدرسة الكلاسيكية الجديدة
- العمارة المستقبلية
- المدرسة التشكيلية الجديدة
- النظرية الانشائية
- النظرية التعبيرية
- العمارة الوحشية
- العمارة الدولية
- عمارة ما بعد الحداثة

النظريّة الوظيفيّة

❖ تعريفها:

هي نظرية علمية وفكرية تحكم على الأعمال من وجهة نظر الأداء والكفاءة ، ويحكم على صحة الأشكال بمقدار صلاحيتها لهذا الأداء ، من حيث أنها مبدأ أولي فهي تكاد أن تكون بديهية لأن شرط الفائدة هو الدافع الأصلي لوجود المباني و يختلف الإنسان بصفة خاصة عن كل الكائنات الطبيعية الأخرى من حيث أن له جوانب كثيرة متعددة في فهمها حل لمشكلات كثيرة في الأساس النظري للعمارة الوظيفية .

❖ ماهية النظرية الوظيفية :

- هي نظرية عظيمة الفائدة أوجدت دقة في تحليل الكثير من المشاكل النظرية والعملية وكانت عاملاً منطقياً حررت الممارسين من التقليد والاقتراس وحررت المباني من الزخارف .
- لم يوجد منافس لها سوى النظرية العضوية في أمريكا . . وكانت المخرج الوحيد من أزمة التخطيط الذي ساد في القرن التاسع عشر .
- كان فيها الكفاءة بعد الحروب في الأزمات الاقتصادية والحاجة العاجلة للبناء والتعمير فكانت أحسن حل لتلك الظروف المتطرفة عن طريق كفاءتها في العمل وتخليصها للمباني من كل ما ليس له فائدة عملية .
- رفعت المستوى العام للتصميم المعماري وأمكن بها إنتاج أعمال جيدة .

❖ جذور النظرية الوظيفية :

يصنف البعض هذه النظرية تاريخيا مع بداية القرن ٢٠ ولكن جذورها كنظرية تعود إلى منتصف القرن ١٩ إذ اعتبرت من أهم الاتجاهات المعمارية للمدرسة الفكرية الفرنسية التي ظهرت في بداية القرن ١٩ واستمرت حتى منتصفه لذا تعتبر النظرية الوظيفية امتدادا طبيعيا لها والتي استمرت وواكبت تطور العمارة حتى وقتنا هذا .

أشهر رواد هذه النظرية ؟

– المعماري ليكوروبوزيه LeCorbusier

هو معماري فرنسي ولد سنة ١٨٨٧ ، مؤسس للتيار الوظيفي وقد صمم الكثير من
الأبنية على هذا الأساس ..

وتتمثل هذه المبادئ في :

١. إبراز واضح للهيكل الإنشائي إلى الخارج .
٢. التعقيد في الداخل والبساطة في الخارج.
٣. الشكل يتبع الوظيفة.
٤. أي عنصر يجب أن يكون موظف.
٥. الوظيفة هي الأساس.
٦. التركيز على المنفعة.
٧. التركيز على المتانة .
٨. الجمال هو حصيلة لتحقيق المنفعة و المتانة.

❖ بعض التطبيقات للنظرية الوظيفية:

- فيلا سافوي من أروع الأمثلة على الإبداع في المجال السكني.



Villa Savoye

82 rue de Villiers

78300 Poissy

France

- الأعمدة الرافعة لمستوى البناء واستغلال المساحة كحدائق أو كراج.



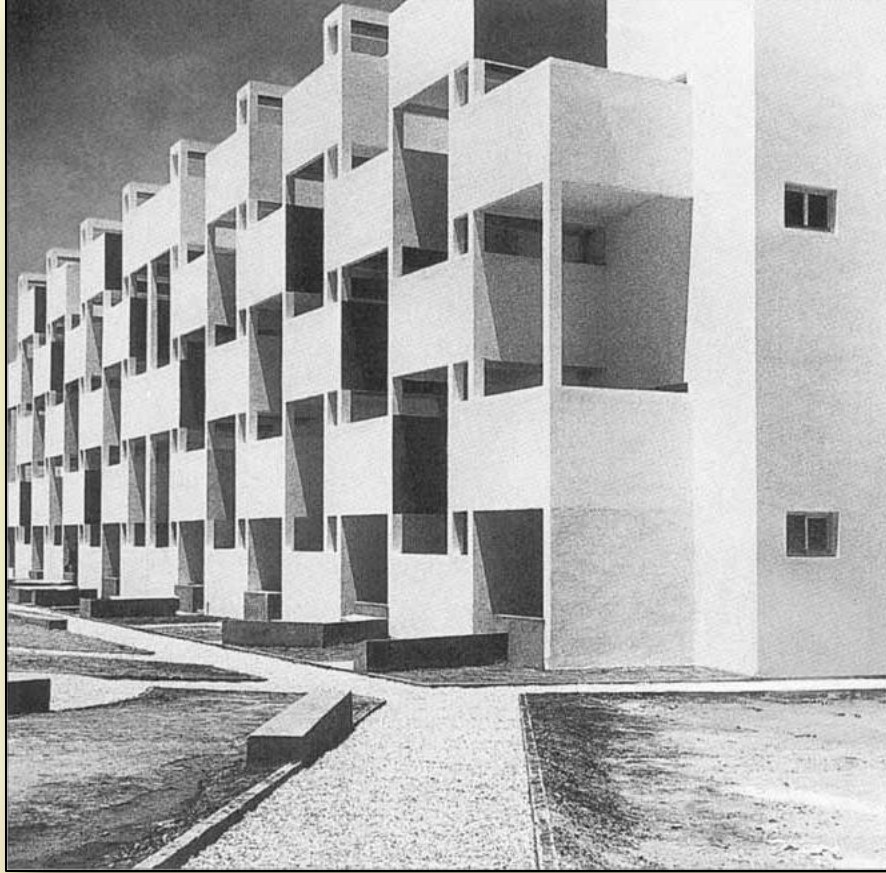
وقد تحققت في هذه البناية مبادئه التي يؤمن بها
وقد جاءت كرد ونقيض للعمارة الكلاسيكية
وتتمثل هذه المبادئ في :

The use of pilotis

رفع البناية عن الأرض بواسطة أعمدة لتكون
قاعدة الشفافية (الهدف من هذه القاعدة هو
الاستمرارية بين الداخل والخارج أي استمرارية
الفضاء الخارجي وعدم قطعه بالبناية).



• إبراز واضح للهيكل الإنشائي إلى الخارج هو من
مبادئ هذه النظرية كما هو واضح في الصورة
المقابلة.



• عمارة مرسيليا:

الشكل يتبع الوظيفة هو من مبادئ هذه النظرية الذي قام بتطبيقها على هذا المشروع.

وكذلك طبق مبدأ آخر وهو ؟؟؟

الجمال هو حصيلة لتحقيق المنفعة والمتانة.

- وقد أثبتت الوظيفة أهميتها كنظرية مع حريق شيكاغو والحاجة الملحة لأبنية تجيب مباشرة على معطيات مرحلة إعادة البناء ومبنية على أسس علمية ومنطقية لا مجال لتزييف فيها .

النظريّة العضويّة

العمارة العضوية :

❖ تعريف العمارة العضوية :

هي فلسفة معمارية تبحث عن التوافق والانسجام بين الطبيعة والعمارة.

وتم تعريفه من خلال المعماري فرانك لويد رايت سنة (١٨٦٧-١٩٥٩).

النظرية العضوية : عضوي علاقة بما حوله .

؛ لذلك بان المعماري يتأثر بما حوله من البيئة الطبيعية .

• **عملية الإبداع :** هي صياغة العمل المعماري في حياة العمل عليّة .

فعلى المهندس المعماري أن يتلاءم مع القوانين الطبيعية ويتفاعل معها .

المعماري مرجعية الطبيعة والكائنات الموجودة

• رائد هذه النظرية : فرانك لويد رايت .

• مبادئ العمارة العضوية :

- ألتلف بين المواد الإنشاء المستخدمة والطبيعية المحيطة بالمبنى (كل بلاد بجوار منطقتها) .
- الصراحة في التعبير عن الواجهة الخارجية .
- التكامل بين المبنى بفراغاته وتكوينه الداخلي وبالمظهر الخارجي لها .
- التوافق بين الفراغ الداخلي للمبنى والفراغ الخارجي .
- المبنى ينمو من الداخل إلى الخارج ضرورة الواحدة المعمارية والاهتمام بشكله والزخارف بسبب عضوي في الوحدة العضوية وتكون جزءاً لا يتجزأ من التصميم .
- الشكل والوظيفة هما شي واحد .

❖ أهداف العمارة العضوية :

- التقليل إلى أدنى حد من التقسيم الداخلي للعمارة للهواء والضوء .
- خلق الانسجام بين البناء والبيئة الخارجية .
- إعطاء تناسب منطقي لأبعاد الفتحات الخارجية .
- إعطاء تناسب منطقي لأبعاد الفتحات الداخلية .
- تجنب الخلط بين مواد مختلفة .



تعتبر العمارة العضوية فلسفة معمارية تبحث عن التوافق والانسجام بين الطبيعة والعمارة. تم استخدام المصطلح وتم تعريفه من خلال الممارسي فرانك لويد رايت (١٨٦٧-١٩٥٩) ووضع في كتابه (*An Organic Architecture*, 1939)؛ عمارة عضوية) مبادئ عامة عن تصور كيفية تطبيق الفكر المعمارية التي وصل إليها من امتزاج وذوبان العماري في الطبيعة.

مفهوم عام:

بشكل عام تهدف العمارة العضوية إلى عدم تدمير البيئة التي تدخلها أو في تفسير آخر، تكملها! أي أنها تصبح في النهاية كجزء موجود بالفعل في الطبيعة. عالج العديد من الممارسين هذه الفكرة بكذا مدخل، مثل استخدام المواد الموجودة في مكان البناء بل وأبعد من هذا استخدام المواد البيئية الموجودة في الأثاث والديكورات بحيث يبدو المبنى جزءاً لا يتجزأ من البيئة المحيطة به.

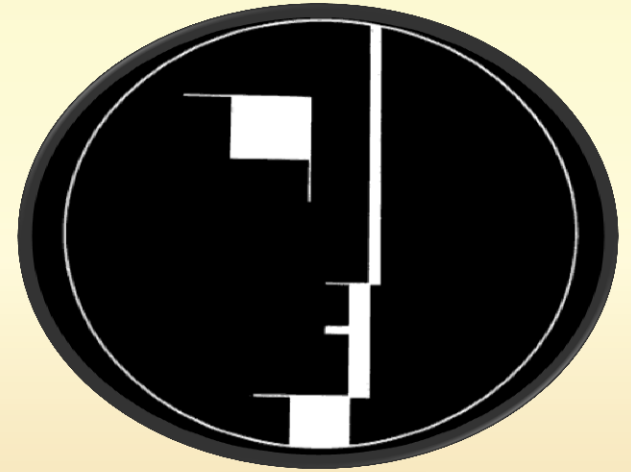
مدرسۃ البای های س

النظرية

مدرسة :- الباوهاوس



شعارها :



❖ تعريفها:

كلمة الباوهاوس معناها بيت البناء house of building تزعمت هذه المدرسة حركة التطور العلمي و الفني وكانت في بدايتها تهتم بالحرف اليدوية ثم الحرف القائمة على استخدام الماكينة ومن مبادئها خلط العمارة بالفن و التكنيك الصناعي في مقابل الاحتياجات الحديثة و تطور الإنتاج التكنولوجي على المستوى الفني و الصناعي . و بهذا يمكن تحديد الهدف الأساسي للباوهاوس وهو تزاوج الفن و العمارة و تنظيم المبادئ التصميمية لتناسب العصر الحديث عصر التكنولوجيا الحديث و الصناعية و ظهور الأفكار الخاصة بسبق التجهيز و التوحيد القياسي و التصميم على مود يول مع عدم استخدام الزخارف .

وقد استطاعت هذه المدرسة أن تمد العمارة بالفنانين والصناع المهرة الذين ساهموا في تقدم العمارة لازمان طويلة . وقد أسندت إدارة هذه المدرسة إلى ولتر جروبيوس عام ١٩١٩م أي بعد الحرب العالمية الأولى حيث قام جروبيوس بتصميم مجموعة مباني المدرسة واشترك مع أساتذتها وطلبتها في البناء والتأثيث وعندما تمت انتقلت المدينة من مدينة Weimar إلى مدينة Dessau بألمانيا واستمر جروبيوس مديرا للمدرسة إلى أن تركها في عام ١٩٢٨م حتى خلفه ميس فان دير هو لمدة عامين ثم تركها في عام ١٩٣٠م ندما هاجر إلى أمريكا بعد أن سبقه إلى هناك جروبيوس . وكانت مدرسة الباوهاوس الذي بناها هنري فان فلد عام ١٩٠٦م تعرف باسم مدرسة الفن الحديث في مدينة Weimar .

- وقد بدأ جروبيوس حياته المعمارية بأشغاله كرسام لمدة ثلاث سنوات باشتغاله بمكتب بيتر بهرنز وكان بهرنز أشهر الممارين آنذاك وخلال هذه الفترة التقى بميس فان دروه و لوكر بوزيه وعملوا معا في مكتب بهرنز . وبعد الحرب العالمية الأولى أسندت إلى جروبيوس إدارة مدرسة الباوهاوس حتى عام ١٩٢٨م . ثم غادر ألمانيا إلى إنجلترا واستقر في الولايات المتحدة الأمريكية سنة ١٩٣٧م ليعمل كأستاذ في جامعة هارفرد ثم رئيسا لقسم العمارة في عام ١٩٣٨م.
- و رؤية جروبيوس لمدرسة الباوهاوس تتركز في أنها نتاج مجموعة يقوم فيها المعماري بدور المنظم لكل الأعمال بالشكل والمستوى اللائق وفي هذا المنطق اختلف جروبيوس عن مجموعة الرواد الأول . فيما كانت عمارتهم تعتبر ناتج فكر ومحاولات شخصية كانت عمارة جروبيوس ناتج فكر الجماعة وكان هذا هو احد أهداف مدرسة الباوهاوس منذ نشأتها .

❖ أهدافها:

- التطوير و العمل كجماعة من اجل المستقبل الذي سيوحد بين المعمارين و النحاتين والرسامين في كل منسجم .
- على المعمارين أن يمهّدوا للأعمال مسبقّة الصنع وان التربية والتعليم المرئيين يجب أن يركزا على قواعد أكثر اتساعا وأكثر ملائمة للعصر مما سبق .

❖ التأثير:

يلاحظ أن مدرسة باوهاوس تجمع ما بين المدرسة التكعيبية والتعبيرية. كما أنها قد تأثرت بأفكار الفنان الإنكليزي وليم موريس من ناحية محاولة الدمج بين الحرفة والفنون الجميلة.

❖ خصائصها:

- الابتعاد عن الزخرفة الزائدة التي كانت ميزة الفن في أوروبا .
- تعتمد على استخدام الألوان الأساسية حيث يتركز استخدام الألوان على الألوان الأحمر و الأزرق و الأصفر .
- يلاحظ في طراز الباوهاوس التركيز على الأشكال الهندسية الأساسية (الدائرة والمربع والمثلث) .
- استخدام الخطوط و الابتعاد عن المركزية في وضعية الصورة .

❖ روادها:

١. ولتر جروبيوس .
٢. ميس فان دروه .
٣. لوكر بوزيه .

❖ التطبيق:

طبقت حيث أن مدرسة الباوهاوس نشأت في أوروبا (ألمانيا) ثم انتقلت إلى أمريكا ومن ثم تأثرت بها بعد ذلك اليابان .

❖ نهالذج:



مصنع فيجوس للأحذية

فكرة الحوائط الستارية من الزجاج



نماذج

فكرة



الوحدة في معالجة الكتلة

العامة الأمانة

العمارة الأمريكية :

- هي العمارة التي ظهرت في بداية العشرينيات ، وهي مجموعة من الثقافات تجمعت في مكان واحد ، أدى هذا التجمع إلى وجود بلد ذات خليط اجتماعي ، سياسي ، داخل هذه الحدود التي تسمى (الولايات المتحدة الأمريكية) .
- مع مرور الزمن تطورت الثقافة الأمريكية من جميع النواحي .
- تنوع الثقافات أغنى الحضارة الأمريكية .

- من المفترض أن تكون العمارة الأمريكية نسخة عالمية لجميع العمارات العالمية.
- حريق شيكاغو ساعد على ظهور العمارة الأمريكية.
- ظهرت المواد الحديثة :
- (الاسمنت والحديد والمنشآت المعدنية) في تلك الفترة (الحريق).
- صار الناس يتعاملون مع العمارة على انها انشائية وليست معمارية.
- الفرنسيون هم من قاموا بتخطيط المدن الأمريكية.



- من مميزاتا أنها عمارة برجية (ناطحات سحاب).
- ساعد على ظهور هذه العمارة :
- وجدت من الثقافات المختلفة.
- حريق شيكاغو
- ظهور مواد حديثة.
- تجمع معماريين كثيرين من جميع أنحاء العالم
- ظهرت فيها جوانب الإنشاء وإهمال الجانب المعماري.

كلمة لوكربونريه المشهورة عندما شاهد أمريكاً:

(ناطحات السحاب لم تنشأ بحكمة ، يحتفي الأمريكيون لها على أنها أعمال خارقة ، إنما هي علم مرفوع في السماء ، وألعاب نارية ، لشهرة أسماء أصحابها في دنيا المال).



المدرسة الى ما ذنبيتي

❖ تعريفها:

هي عبارة عن استنكار الحاضر والهرب منه إلى الماضي ثم رفض الواقع والتوجه إلى الخيال .

❖ تاريخها:

بدأ هذا الاتجاه مع كتاب وشعراء القرن التاسع عشر لكن جذوره بدأت مع نهاية القرن الثامن عشر .

❖ روادها:

١. جرو Antoine Jean Gros
٢. تيودور جيريكو Theodore Gericault
٣. ديلاكروا Eugene Delacroix

❖ مميزاتهما:

١. التغيي بجمال الماضي وعمارته وطرزه.
٢. تسابق الناس على اقتناء ما يذكر بالماضي والاحتفاظ به.
٣. العيش مع ذكرى الماضي.

❖ خصائصها:

ومن أهم خصائصها: التمرد على عقلانية عصر "التنوير"، فقد اقترنت بالحنين إلى روحانية العصور الوسطى وفروسيته، ونلمس نوعًا من الإحياء لفن العمارة القوطية سواء في إنجلترا أو ألمانيا أو فرنسا، كما اقترنت هذه الحركة بالحنين إلى الشرق، وهذا الشرق الغريب الغامض المليء بالأسرار التي وجد الرومانيون في فروسيته ونورانية مشاعره وقودًا للخيال والعاطفة، أوفر حرارة وحيوية من نور العقل والمادية التي هام بها فلاسفة القرن الثامن عشر.

❖ هل طبقت؟ وأين طبقت؟

لم تطبق

الممارسة الفكرية

س/ لماذا سميت المدرسة الفكرية بهذا الاسم؟

ج/ لأنها نادت إلى الحداثة وهي ناتجة من مزج عدة أفكار معمارية.

❖ بدايتها:

بدأت مع بدايات القرن التاسع عشر واستمرت حتى منتصفه

س/ ما سبب قيام هذا الاتجاه؟

ج/ قام هذا الاتجاه ردا على ما وصلت إليه العمارة من انحطاط في تلك الفترة وتخلص مما دخل في مفاهيمها من زيف وتحريف وما فرض عليها من قواعد وأسس.

❖ روادها:

المعماريان الفرنسيان: فيوليه لودوك ، وهنري لابروست

❖ **وكان مبدأ روادها:**

التخلص من كل ما هو غير منطقي وإزالة كل ما هو زائف في العمارة.

❖ **الغرض من دراستها:**

التعرف على الفلسفات الفكرية.

❖ **ملاحظة :**

هذه المدرسة لم تطبق

❖ خصائصها:

١. المباني في تلك الفترة لا تحمل طراز معماري معين بل كانت العمارة هي البساطة .
٢. كانت هذه النظرية أساسا لكثير من الاتجاهات المعمارية فيما بعد خاصة النظرية الوظيفية في العمارة .
٣. إن هذه المدرسة أساس المدارس الأخرى .
٤. ورغم بنائهم أبنية لا تمت إلى الطرز المعهودة بصلة إلا أنهم نفذوا بعض المباني وفق منطلقاتهم وظهرت في واجهاتها التأثيرات الكلاسيكية .

مدرسہ شیکانگو

أطلقت هذه التسمية على الاتجاه المعماري الذي ساد في وسط وغرب الولايات المتحدة الأمريكية .

- في حين أن مصطلح "مدرسة شيكاغو" يستخدم على نطاق واسع لوصف المباني في المدينة خلال ١٨٨٠s و ١٨٩٠s، كان هذا المصطلح المتنازع عليها من قبل الباحثين ، وخاصة في رد فعل كارل Condit 's 1952 في كتاب (شيكاغو كلية الهندسة المعمارية) ، حيث جاء المؤرخين مثل الين بروكس ، ونستون دانيال أزرق وايزمان وأشارو إلى أن هذه العبارة تشير إلى وجود مجموعة موحدة من القواعد الجمالية أو النظرية
- في شيكاغو ومباني عصر عرض مجموعة واسعة من الأساليب والوسائل التقنية .
- علماء آخرون لاحظوا أن هذه العبارة تعني أن شيكاغو هي الوحيدة موضع الجمالية والفنية والإبداع في تصميم ناطحة سحاب
- وتكمن أهمية هذه المدرسة في أنها قاربت الشقة بين الانشائيين والمعماريين والذين طبع تعاونهم كل المنشآت الجديدة في المدينة بعد أن كانت تفصل بينهم هوة واسعة في العصور الماضية، وقد مهدت مدرسة شيكاغو وبجراًة كبيرة الطريق نحو نقاء الأشكال ووحدة التعبير بين العمارة والانشاء .

❖ ولقد اعتمد مرواد هذه المدرسة على مبدأين أساسيين :

١. الرغبة في التعبير بوضوح عن الإنشاء واستخدام أشكال بسيطة وجديدة ل اترتبط بأي تأثير تاريخي .
٢. اعتماد الانشاء المعدني كمبدأ في الإنشاء .

قد يظهر تسأل : ما الداعي لكل هذا البذخ ! تباهي !

هذه المدرسة لم تقم باستخدام أسلوب في الإنشاء دون البحث عن مبرر منطقي لهذا الاستخدام فالسبب هو حريق شيكاغو.

❖ حريق شيكاغو:

بعد التطور و الحيوية و النهضة التي عاشت بها مدينة شيكاغو حدث الحريق الكبير سنة ١٨٧١ م حيث أنه من أظفَع و أشد الحرائق في العصر الحديث.... من المؤكد كلكم تودون معرفة سبب هذا الحريق الهائل حيث أن سببه بقرة مس أوليري..... حيث أنها رfst المصباح فسقط على القش ، اندلعت النيران في مباني المدينة حيث أن ٩٠% من منازل المدينة من الخشب و استمر الحريق مدة ٣ أيام من ٨ إلى ١٠ أكتوبر ١٨٧١م. و قدرت الخسائر ب ٢٠٠-٣٠٠ ألف شخص، و تلف ١٧٠٠٠ مبنى، بالإضافة إلى الازمة الاقتصادية عام ١٨٧٣م.

بالرغم من كل ذلك إلا أنه حفز الناس على التعمير و البناء و التوسع، و قامت شيكاغو من جديد ... و قد جذبت المعمارين و الإنشائيين و التقنيين من كل أنحاء الولايات حتى صدر خلال ١٠ سنوات بعد الحريق أكثر من ١٠٠٠٠ ترخيص للبناء.

النمط الذي اعتمد في البداية :

سأتكلم هنا فقط عن إحدى المنشآت التي قامت بها المدرسة وكانت هي البادية في ذلك والذي سخر منه البعض في البداية وخافوا منه ألا وهو (البالون) :

- المبدأ في الإنشاء هو بناء الهيكل بالقوائم والألواح .
- فيتركب المبنى من قوائم ٢*٤ بوصة .
- طولها بارتفاع طابقين وموضوعة على محاور ١٦ بوصة .
- تصنع الأرضيات من ألواح سمكها بوصتان وعرضها ١٠ أو ١٢ بوصة .
- تثبت الألواح كلها بمسامير فيتكون بهذه الطريقة هيكل أو قفص .
- يتم بعدها تقسيم فراغه الداخلي بقواطع بنفس الطريقة ثم يغلف البيت من الخارج كله بالألواح .

لكن هذه الطريقة نقتد ! ؟ .

- احتقرها المحافظون على التقاليد الأصلية في البناء .
- تخوف الناس من خفة قطاعاتها .
- رفضها النجارون الذين يأنفون من استعمال المسامير .
- سمي الإنشاء للسخرية بالبالون لأن المنشأ أصبح خفيفا ويرتفع بالهواء كالبالون .

مزايا البالون والثورة الفكرية التي أحدثتها :

- توفر الوقت والجهد والمال .
- ثبت أنها توفر ٤٠% من تكاليف الإنشاء وتوفر ٩٠% من الجهود .
- النتائج لا تقل متانة عن الأساليب الإنشائية الأخرى .
- يستطيع صاحب البيت أن يبنيه بنفسه بالإستعانة ببعض الصناع وبالأهل والجيران .

ولدت مدرسة شيكاغو كمبادرة من William Jennerey

(مدرسة هنا لا تحمل معنى أكاديمي بل تحمل معنى تجربة خاضتها مجموعة من المهندسين خلال فترة زمنية

معينة و محدودة)

❖ روادها:

بدأت شركة ادلر وسولي فان لكنها خلقت بنفسه البراري النمط من العمارة. لودفيغ ميس فان دير Rohe، الذين كانوا يديرون باوهوس في ألمانيا قبل قدومه الى شيكاغو، وأحيانا الفضل في صعود ثانية "مدرسة شيكاغو" بين ١٩٣٩ و ١٩٧٥.

١. هنري هوبسون
٢. ريتشارد سون ،
٣. Dank mar أدلر ،
٤. ودانيال بورنهام ،
٥. وليم Holabird ،
٦. ويليام ليبارون Jenney ،
٧. روش مارتن ،
٨. جون الجذر ،
٩. ولويس سوليفان .
١٠. فرانك لويد رايت .

سنتكلم عن:

Daniel Burnham ❖

Louis Sullivan ❖

Frank Lloyd Wright ❖

Daniel Burnham(1846-1912)

من تصاميمه:

- Union Stock Yard Gate
- Kent House
- Rookery Building
- Monadnock Block
- Reliance Building
- Fisher Building and many other famous buildings.



Union Stock Yard Gate

العنوان : Exchange Ave. at Peoria St.

تم بناؤه في العام : circa 1875

تصميم : Burnham and Root

Kent House.

العنوان : 2944 S. Michigan Ave.

تم بناؤه في العام : 1883

تصميم : Burnham & Root

Rookery Building



العنوان : 209 S. LaSalle St.

تم بناؤه في العام : 1885-88; Lobby remodeled 1905-07

تصميم : Original structure, Burnham & Root; Lobby, Frank Lloyd Wright



Monadnock Block.

العنوان :

53 W. Jackson Blvd.

تم بناؤه في العام :

North half 1889-91;
south half 1891-93

تصميم :

Burnham & Root;
Holabird & Roche



Reliance Building

العنوان :

32 N. State Street

تم بناؤه في العام :

Base built in 1890,
Upper stories built 1894-95

تصميم :

Burnham and Root



Fisher Building,

العنوان :

343 S. Dearborn St.

تم بناؤه في العام : 1896; north addition, 1907

Architect :

Burnham & Co.; Peter Weber, addition



Heyworth Building

العنوان :

29 E. Madison Street

تم بناؤه في العام : 1904

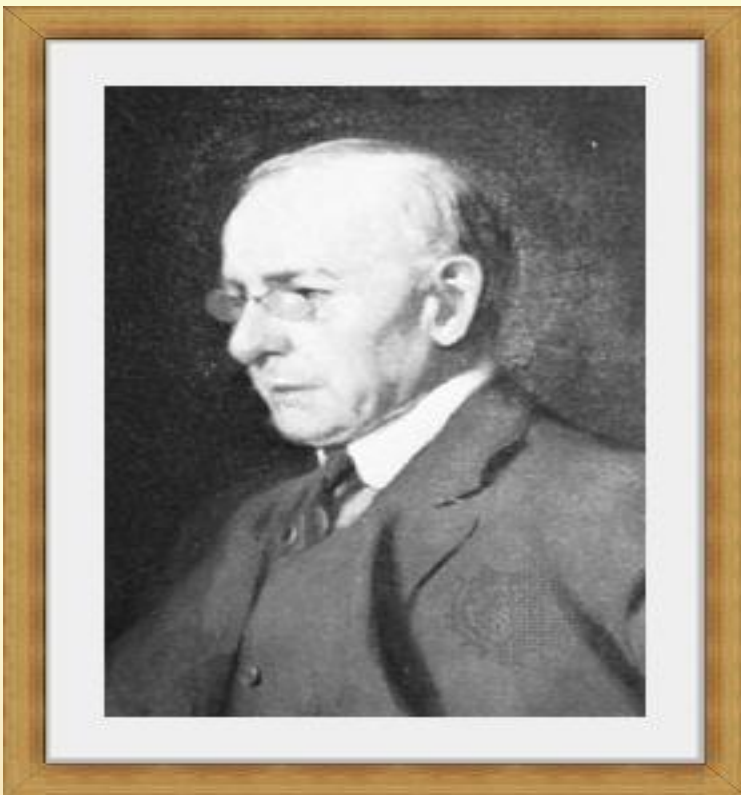
تصميم :

D. H. Burnham & Co.

(Frederick P. Dinkelberg, design associate)

Louis Sullivan (1856-1924)

من تصاميمه:



- Jewelry Building
- Ann Halsted House
- Leon Mannheimer House
- Auditorium Building
- Carson Pirie Scott
- Holy Trinity Russian Orthodox Greek Catholic Church
- and many other famous buildings.



Jewelry Building

العنوان :

19 S. Wabash Ave.

تم بناؤه في العام : 1881

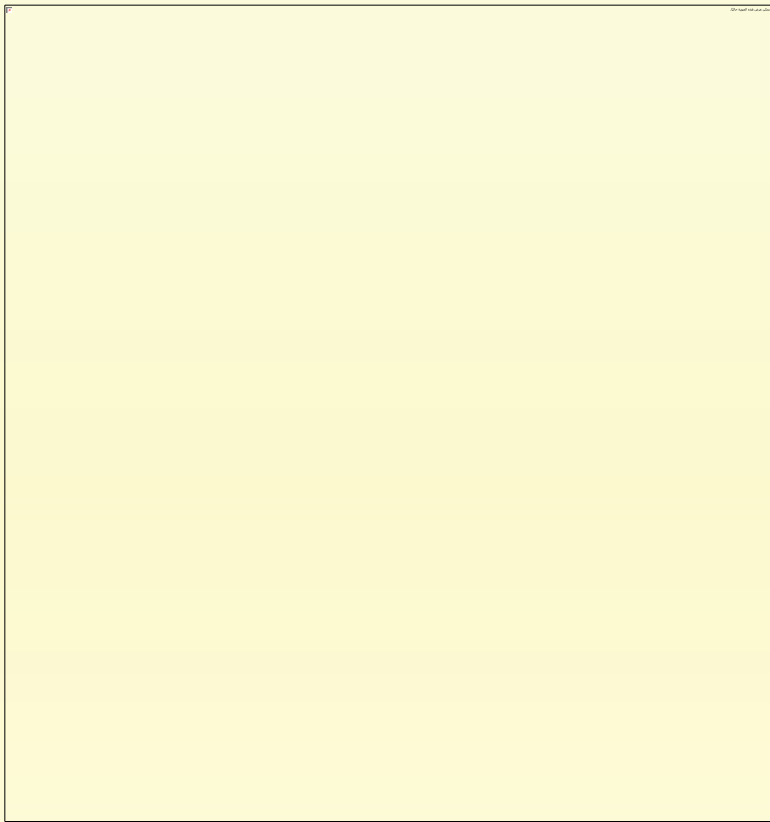
Ann Halsted House

العنوان :

440 W. Belden Ave.

تم بناؤه في العام : 1883



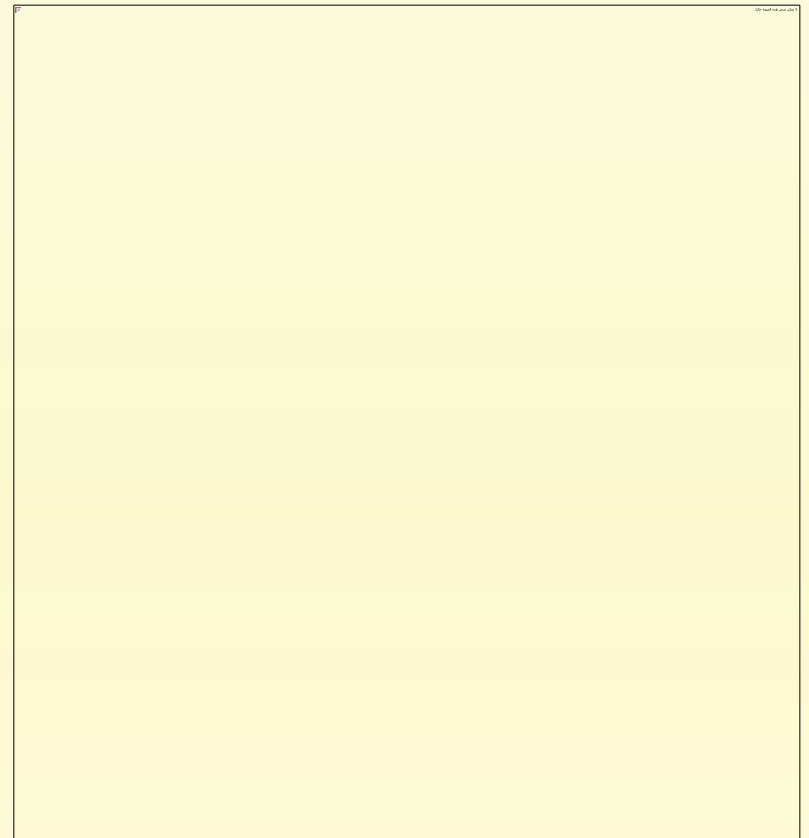


Leon Mannheimer House

العنوان :

2147 N. Cleveland Ave.

تم بناؤه في العام: 1884



Auditorium Building

العنوان :

430 S. Michigan Ave.

Now Roosevelt University

تم بناؤه في العام: 1886-1890

Carson Pirie Scott

العنوان :

1 S. State St.

تم بناؤه في العام : 1898



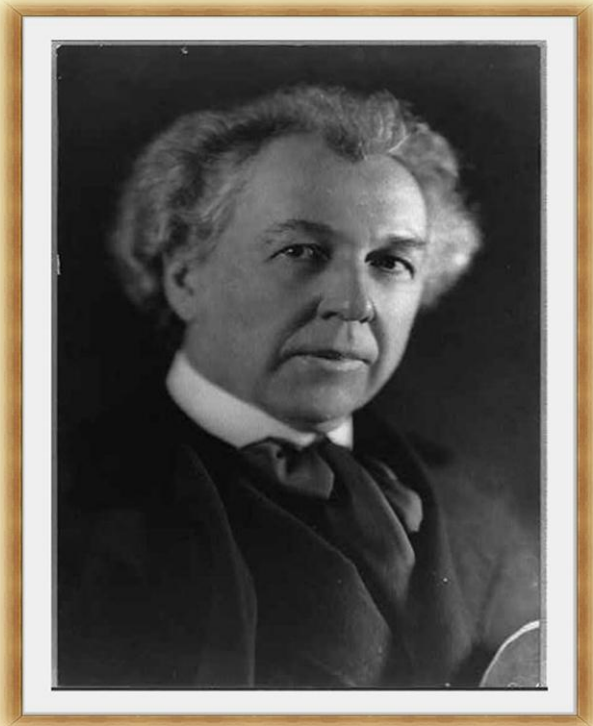


Holy Trinity Russian Orthodox Greek Catholic Church

العنوان : 1121 N. Leavitt St.
تم بناؤه في العام : 1900

Frank Lloyd Wright 1867-1957

من تصاميمه:



- F.W. Thomas House,
- Willits House,
- home and studio
- Robie House
- and many other famous buildings.



Home and Studio

العنوان : Oak Park, IL
تم بناؤه في العام : 1895



Willits House

العنوان :

Sheridan Rd, Highland Park, IL

تم بناؤه في العام : 1902





Coonley House

العنوان : Riverside, IL

تم بناؤه في العام : 1908

Robie House

العنوان :

5757 S. Woodlawn Ave

تم بناؤه في العام :

1908 completed 1909



المدرسة الكلاسيكية الحديثة

❖ التعريف:

هي اتجاه من اتجاهات العمارة تحمل روح تجمع بين الأصالة والتجديد .

❖ تاريخ ظهورها:

ظهرت هذه النظرية في بداية القرن التاسع عشر واستمرت حتى نهاية القرن نفسه .

وقد امتد تأثير هذا الاتجاه على الاتجاهات الأخرى وخاصة على أيدي بعض الأكاديميين إلى بداية

القرن العشرين

❖ خصائص هذه المدرسة:

أخذت من الماضي الآتي :

١. إتران الشكل .
٢. الرغبة في السمترية (التناظر) .
٣. استخدام الشرفات في المباني العامة والخاصة .
٤. الحفاظ على الكرائيش والإطارات حول النوافذ .
٥. استعمالوا الأحجار وعالجوها بطريقة مبسطة نسبياً .
٦. الإيقاع المنتظم في الواجهات (بعيد عن الرتابة) وربما ازدادت فتحات النوافذ أكبر من ذي قبل وقد كبرت نسبياً ولكنها حافظت على الاتجاه الرأسي .

كما تميزت ببساطة الخطوط والأشكال والتفاصيل المعمارية وكذلك استخدام المجسمات الأساسية كالمكعب والكرة والهرم.

❖ رواد هذه المدرسة:

من أشهر رواد هذه المدرسة :

١. لودو وبيليه .

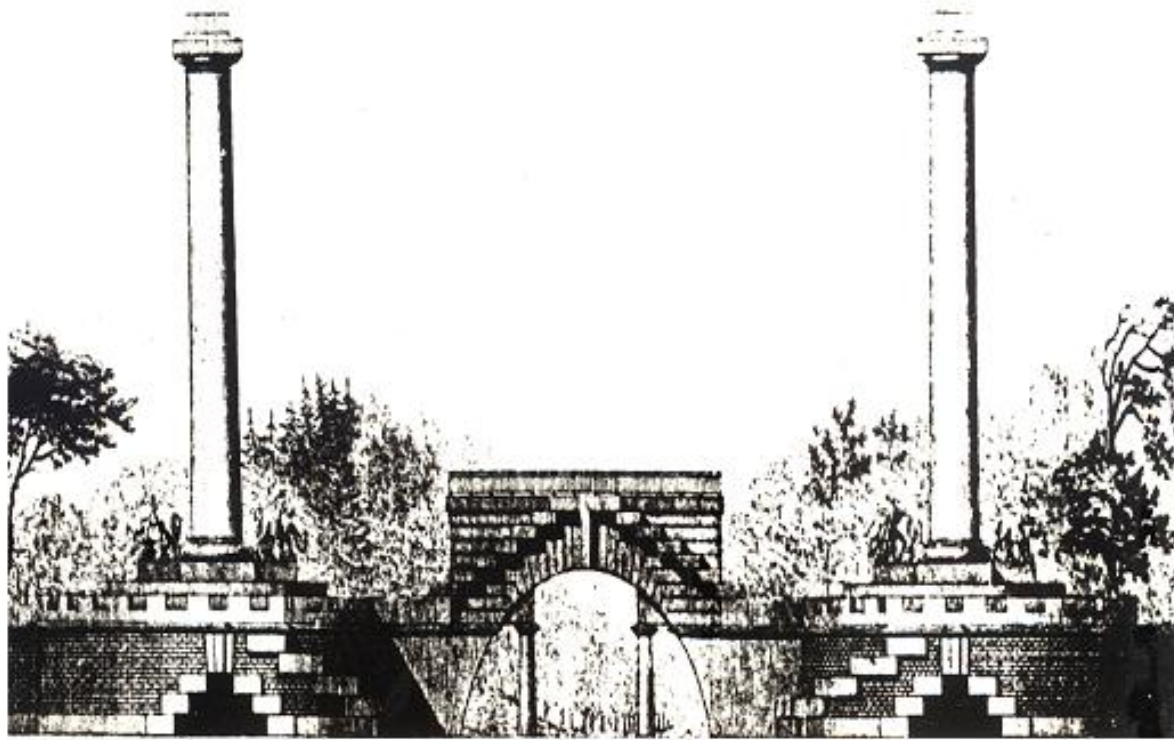
٢. بلاديو .

٣. ايتين لويس بوليه .

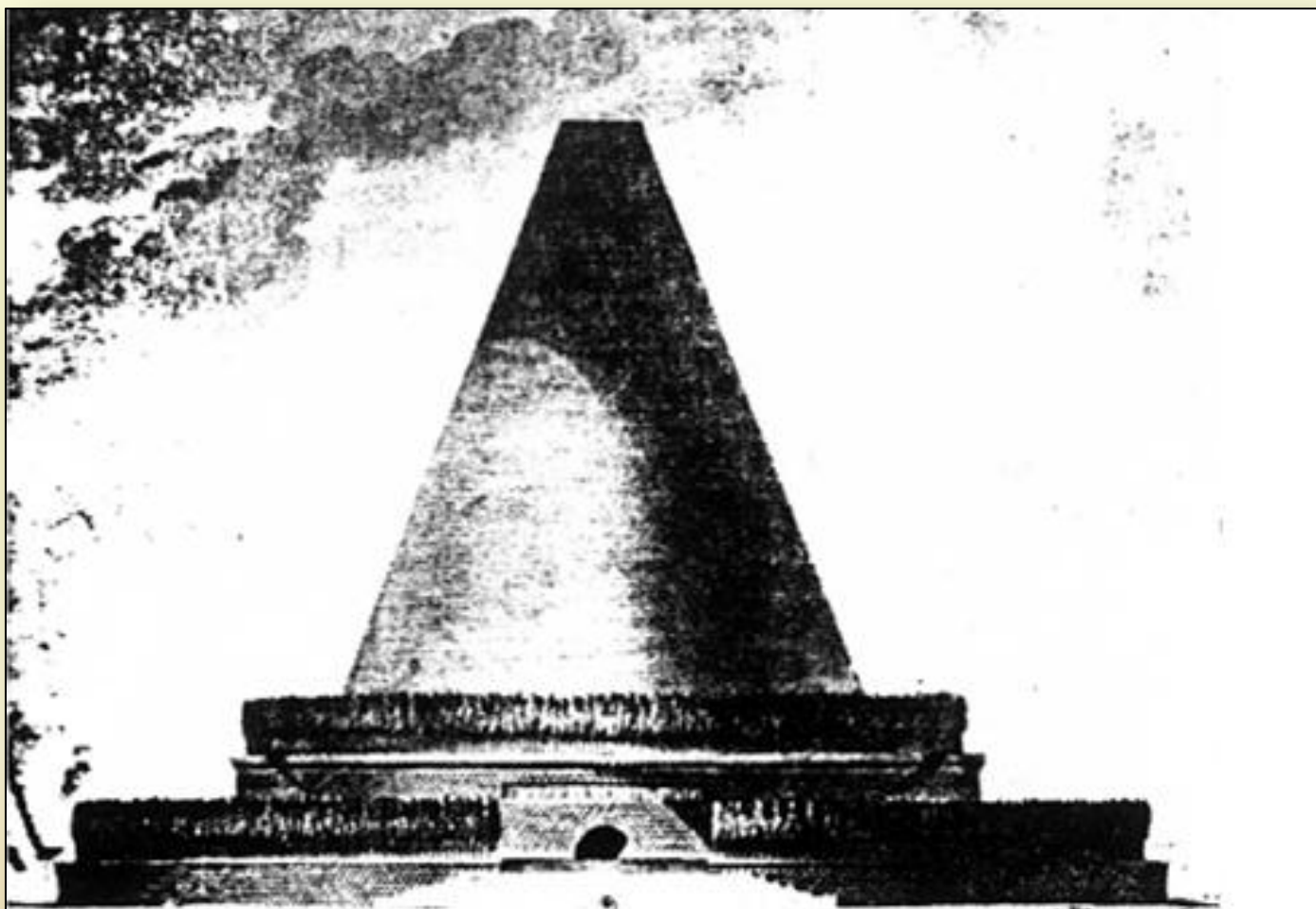
طبقت هذه المدرسة في فرنسا

وكان لها العديد من الأعمال كالمدن، والقصور وأقواس النصر، والمباني التذكارية، والبوابات، والمقابر، والسجون، والأسواق، والمعابد، والمسارح، والمتاحف، ومباني البلديات، والمحاكم .

❖ نماذج من الكلاسيكية الجديدة :



شكل (1): بوابة مدينة بون للمعماري لودو



شكل (2): نصب مخروطي لبوليه



شكل (3): برج حلزوني ليونيه

العامة المستقبلية

العمارة المستقبلية :

- المستقبلية أو الاستقبالية كما أعتاد البعض تسميتها .
- معنى كلمة مستقبلية : هو كيف تتصور العمارة في المستقبل عمارة متوقعة .
- وتسمى العمارة الاستقبالية : لأن فيها حيوية يستقبلها المتلقي في أي وقت .

❖ تاريخ ظهورها :

ظهرت في إيطاليا لأن هناك العديد من المباني التاريخية الأثرية .

❖ اتجاهها :

اتجاه فني وأدبي ، فكان هذا الاتجاه يعني الحركة وبعبارة أخرى أوضح كان يعني ضرورة أظهار الحركة في البناء في آن واحد وفي كل لحظة وذلك نعيش كل حركة فيه وقد ترجم هذا المفهوم على يد رائدة المعمار الإيطالي أنتونيوسانتا إيليا .

❖ هدفه العمارة المستقبلية :

الاحتجاج ضد الأكاديمية والتقاليد والتوجه إلى الإحساس والديناميكية . أما في الصورة الملموسة فقد كان تصور اللحظة القادمة أو تصور الموضوع الواحد في لحظات وبينما يدخل مفهوم الزمن في العمل الفني وقد ظهرت عدة أعمال فنية تعبر عن هذا الاتجاه .

❖ رواد هذه العمارة :

المعماري الإيطالي أنتونيوسانتا إيليا رائد الاتجاه المستقبلي في العمارة ، توفي عن ٢٩ عاماً ولم تتح له الفرصة ليصل بأفكاره إلى حيز التنفيذ وانتهى الاتجاه بوفاته .

❖ خطوات إبراز العملية من مفهوم وتصور رائد العمارة المستقبلية (أنتونيوسانتا ايليا):

١. يجب أن تصور ونبي المدينة حسب مخطط جديد .
٢. يجب أن تكون فيه المدينة كبيرة كورشة إنشاءات بحرية كبيرة مليئة بالصخب والحركة.
٣. البيت المعاصر يجب ان يكون كآلة جبارة .
٤. علينا أن لا نخبئ المصاعد بعد الآن علينا ألا نخبئها في آبار كئيبة حزينة ولا في بيوت الأدراج الداخلية بل بالعكس يجب أن تلغى الأدراج ام المصاعد تلك الأفاعي من الحديد والزجاج فيجب أن تتحرك على طول الواجهات لأنها تعطي حركة من الديناميكية .
٥. المنزل الاسمنتي من الحديد والزجاج يجب ان يبرز على جانب الشارع بدون زخارف منحوتة أو مرسومة ، قاس في بساطته وتقنيته .

❖ تطبيقات هذه النظرية :

• قد قام اتونيوساتنا ايليا برفقة ماريو كياتوني فينا بين ١٩٠٧ و ١٩١٤ بإعطاء صورة ميلانو على شكل مدينة جديدة (Citta Nova) تكون نموذج لمدينة المستقبل وذلك من خلال مجموعة من المساقط والمشاريع المقترحة تبدو فيها المدينة كما تصورها ساتنا ايليا ورشة كبيرة مليئة بالصخب والضجيج تبدو فيها حركة الناس والسيارات واضحة تبرز آنية الاحساس بها واستيعابها .

• لكن لم يكتب لأي من مشاريع هذا الاتجاه أن يصل إلى حيز التنفيذ وما تبقى عنة هو مجموعة من الرسوم الجمالية لمشاريع ساتنا ايليا وبعض اعمال كياتوني وقد انتهى هذا الاتجاه بوافاه رائدة ساتنا ايليا الذي توفي شاباً

❖ الخلاصة :

- يجب أن نفرق بين اتجاه المستقبلية في العمارة وعمارة المستقبل هو تصور ما يمكن أن تكون عليه العمارة في المستقبل وهما أمران مختلفان فالأول علاقة بمفهوم الحركة والزمن وما يجب أن تكون عليه العمارة من خلال هذه النظرة ولا ضرر من أن تكون هذه النظرة لعمارة معاصرة أو لما سيأتي من أعمال معمارية في المستقبل .
- أما الثاني فهو لتصورات لما يمكن أن تكون عليه عمارة المستقبل والتي قد تكون مستقبلية أو قد تحمل أي طابع أو أي اتجاه آخر قد لا يمت إلى المستقبلية كمفهوم .

المدرسة النسائية الجديدة

❖ تعريف :

- هي عبارة عن مدرسة فنية تعرف بـ **Neo-plasticism** وهو مصطلح باللغة الهولندية ويعني الفن التشكيلي الجديد ، أطلق هذه التسمية الرسام الهولندي بيت موندريان ، كما تأسست هذه المدرسة في هولندا في عام ١٩١٧م .
- وأما مصطلح **De Stijl** فقد أطلق على أصحاب هذه المدرسة ، وهو أيضاً يشير إلى الأعمال التي ظهرت ما بين ١٩١٧م – ١٩٣١م ، والتي شُيّدت في هولندا ، وأيضاً هو اسم صحيفة هولندية كانت تنشر لمعماريين ومصممين وكتاب ونقاد هولنديين .

❖ هبدأ هذه المدرسة:

- أن تكون أسس الجمال هي الأساس في العمل المعماري، وأن تكون هي البداية، وهي النابعة من تطور الفن .
- كما يدعوا مؤسسوها إلى التعبير عن المثالية الطوباوية الجديدة، من حيث الانسجام الروحي والنظام . وهي تدعو إلى التجريد المحض والعالمية، إلى جانب الحد من الأساسيات للشكل واللون .
- المعمار غير الفنان لا يستطيع أن يوجد الانسجام المعاصر، هذا الانسجام الذي لا يمكن تحليله إلا بتعاون الفنان والمهندس التقني .

❖ رواد هذه المدرسة :

• الرسام بيت موندريان (Piet Mondriaan):

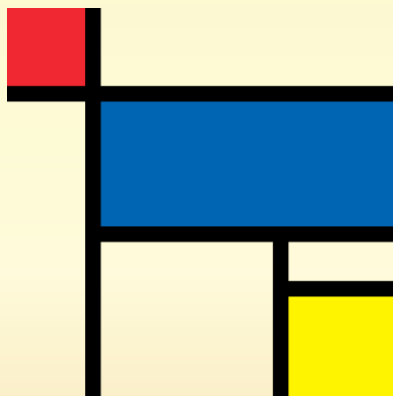
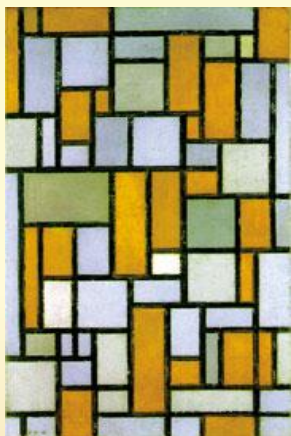
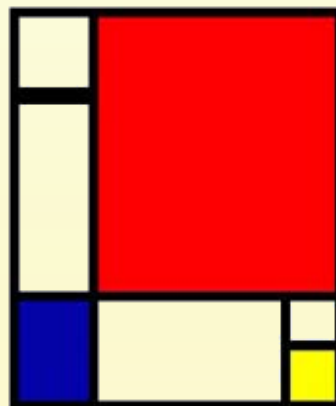
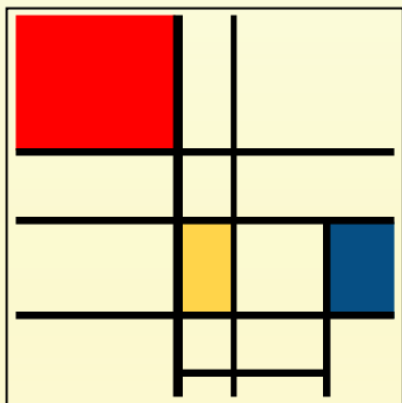
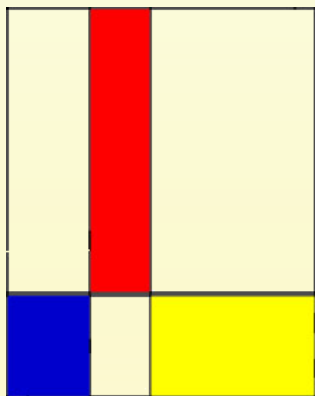


١٨٩٩م

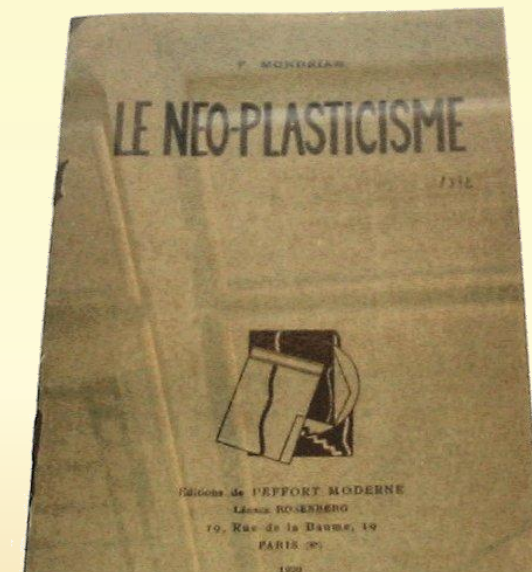


١٩٢٢م

- الجنسية: هولندي
- تاريخ الميلاد: ٧ آذار ١٨٧٢م .
- مكان الميلاد: أميرسفورت – هولندا .
- تاريخ الوفاة: ١٩٤٤م .
- مكان الوفاة: نيويورك .
- أهم مشاريعه: أسس مدرسة التشكيلية الجديدة، وقام بتأليف كتاب لقوانين ومبادئ هذه المدرسة، وقام برسم عدد كبير من الأعمال الفنية، عرض معظم أعماله في الدومنتا في متحف الكاسل بألمانيا .



مجموعة من أعمال بين موندريان الفنية



كتاب موندريان



• المعماري غيريت توماس ريتفيلد (Gerrit Rietveld):

- الجنسية: هولندي
- تاريخ الميلاد: ١٨٨٨ م.
- مكان الميلاد: أوترخت - هولندا.
- تاريخ الوفاة: ٢٥/يونيو/١٩٦٤ م.
- مكان الوفاة: أوترخت - هولندا.
- أهم مشاريعه: تصميم منزل ريتفيلد شرويدر الذي صمم وفق مبادئ دس ستيل عام ١٩٢٤م، وأيضا تصميم الكرسي الأحمر والأزرق عام ١٩١٧م، وله كتابة عدد من المقالات في صحيفة دس ستيل.



منزل ريتفيلد شرويدر :

منزل يقع في أوترخت، هولندا، يُعتبر أحد رموز مدرسة التشكيلية الجديدة، في ١٩٢٤م، وقد تم تصميم المنزل وفق مبادئ حركة دي ستيل المعمارية، حيث يكاد يخلو المسقط الأفقي من أي جدار داخلي ثابت، كما أنه تم ربط الخارج بالداخل عبر نوافذ الزجاج الكبيرة، وتم استخدام نفس الألوان التي استخدمها الفنان موندريان (أحد مؤسسي الدي ستيل) في لوحاته الفنية. كما تم التشديد على العناصر الأفقية والعمودية بالمبنى. وقد أصبح منزل ريتفيلد شرويدر في أوترخت الآن رمزا للعمارة الحديثة، ومنذ عام ٢٠٠٠ دخل قائمة مواقع التراث العالمي التابعة لليونسكو.



الكرسي الأحمر الأزرق:

تم تصميم الكرسي الأحمر والأزرق في ١٩١٧ في شكله الأساسي، وتم في عام ١٩١٨ عمل النسخة الأولى مع الجانب أجزاء تحت سدة الذراع ودون لون النسخة.

في ١٩١٩ نشرت صورة لكرسي ريتفيلد في مجلة . De Stijl في ١٩٢٣ وهو أول من تولى رئاسة دورته السمة الأساسية في اللون الأسود والألوان.



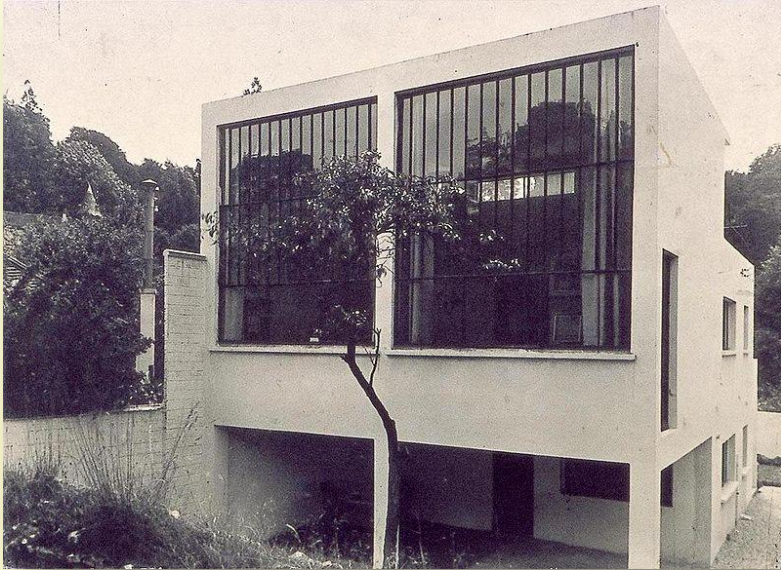
١٩١٥م



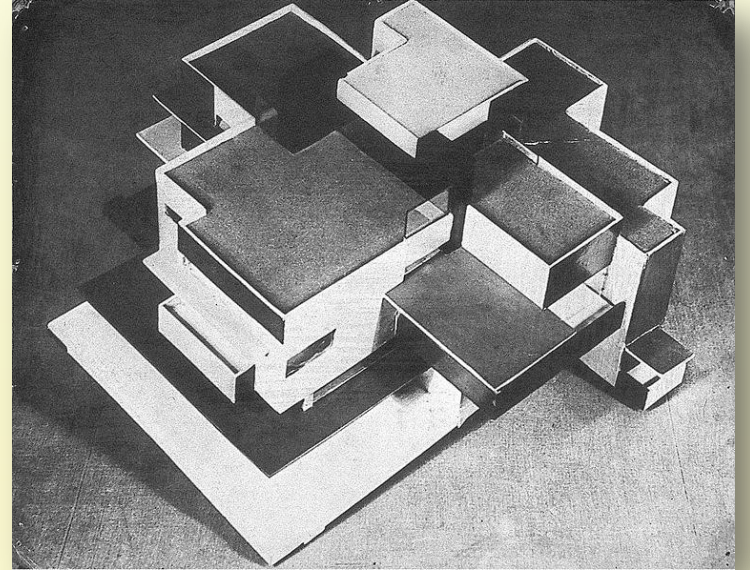
١٩٢٧م

• المعمارى ثيوفان دوسبرغ (Theo van Doesburg):

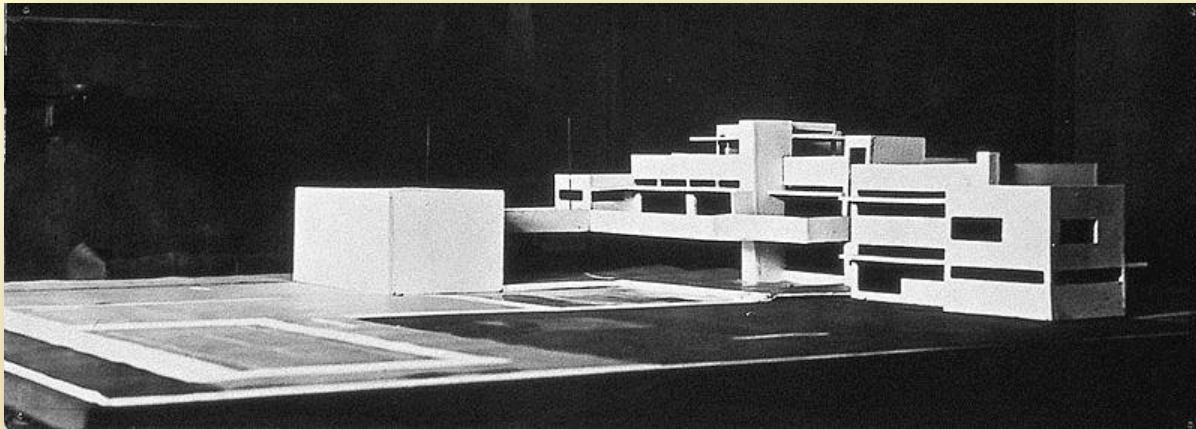
- الجنسية: هولندي
- تاريخ الميلاد: ٣٠/ أغسطس/ ١٨٨٣م
- مكان الميلاد: أوترخت - هولندا .
- تاريخ الوفاة: ٧/ مارس/ ١٩٣١م .
- مكان الوفاة: أوترخت - هولندا .
- أهم مشاريعه: تصميم منزل ريتفيلد شرويدر الذي صمم وفق مبادئ دس ستيل عام ١٩٢٤م، وأيضا تصميم الكرسي الأحمر والأزرق عام ١٩١٧م، وله كتابة عدد من المقالات في صحيفة دس ستيل .



دار Particulière



دار Particulière



فندق Particulier

❖ خصائص هذه المدرسة:

- حطمت قانون السمترية القديمة، ومبادئ التكوين الكلاسيكية .
- ينطلق أصحاب هذا الاتجاه من وحدة الفكر التي تقود إلى موضوع اللون .
- اعتمدت على الألوان الأساسية الثلاثة (الأحمر – الأصفر – الأزرق) ومن تضادها (الأبيض – الأسود – الرمادي) .
- استعملت الزوايا القائمة والسطوح المتعامدة والتوازن العام للكتل (المصمت والمفرغ – السد والمفتوح – البارز والغائر)
- استخدمت الحجوم الواضحة الصافية وبالذات المكعبات ومتوازي المستطيلات .
- نتاج هذا كله يعطينا منحوتات وتماثيل معمارية لا تمت للوظيفة بصلة .

❖ خلاصة :

- طبقت هذه النظرية بشكل رئيسي في هولندا وأُمتد تأثيرها إلى ألمانيا كما تأثرت هذه المدرسة بمدرسة الباوهاوس الألمانية.
- في الوقت الحاضر أعمال هذه المدرسة منتشرة في جميع أنحاء العالم اليوم في مجال الفنون فقط ، وتنظم عدة معارض لهذه المدرسة بانتظام. تحوي المتاحف على مجموعة كبيرة من هذه الأعمال ومن ضمنها متحف Gemeente في لاهاي . كذلك في أحد متاحف أمستردام والذي يدعى Stedelijk الذي يحوي أعمال لكل من ريتقلدو وفان دوسبرغ . أما المتحف المركزي في هولندا فيعرض لمنزل ريتقيلد شرويدر المشهور صورَه وأرشيفه الكامل ، والذي صُنّف ضمن مواقع التراث العالمي في هولندا .

❖ بعض الصور لهذه المدرسة :

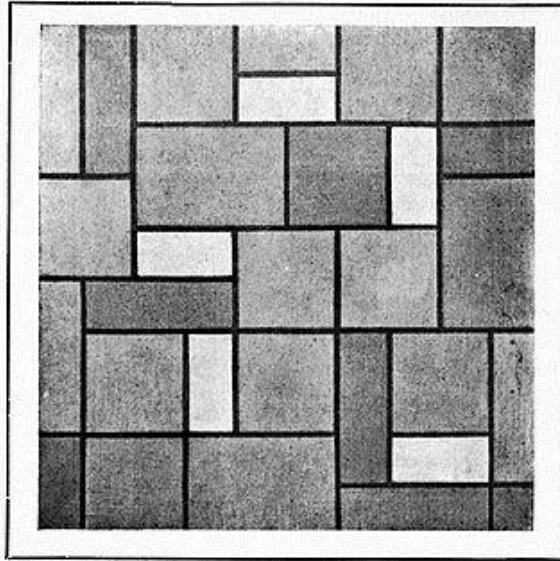


DE STIJL

MAANDBLAD VOOR NIEUWE KUNST, WETENSCHAP
EN KULTUUR. REDACTIE: THEO VAN DOESBURG.
ABONNEMENT BINNENLAND F 6.-, BUITENLAND F 7.50
PER JAARGANG. ADRES VAN REDACTIE EN ADMINISTR.
HAARLEM MERSTRAAT 73A LEIDEN (HOLLAND).

4e JAARGANG No. 9.

SEPTEMBER 1921.

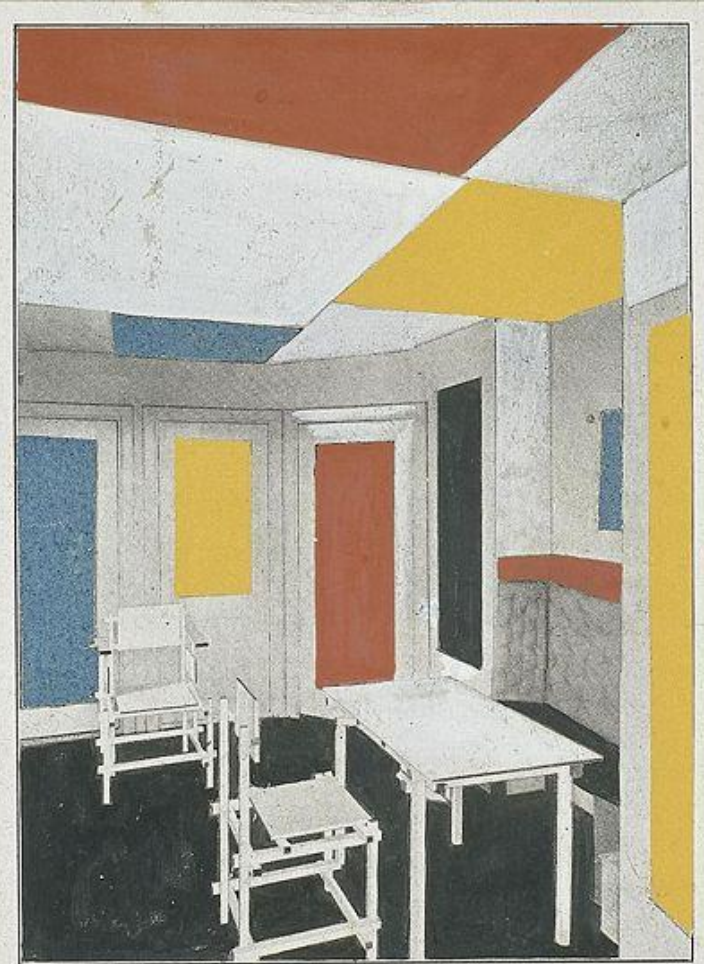


THEO VAN DOESBURG

KOMPOSITIE 17 (1919)

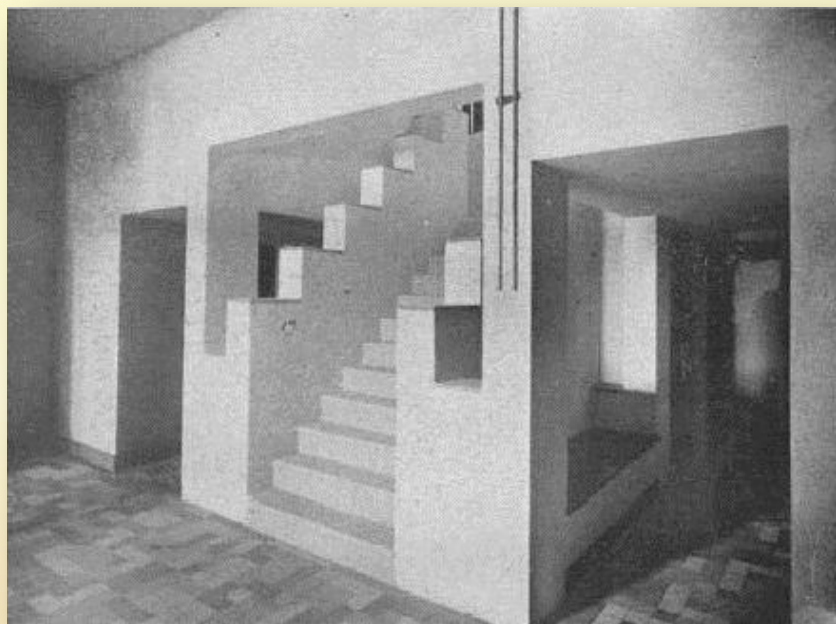
129

صورة غلاف مجلة دي ستيل

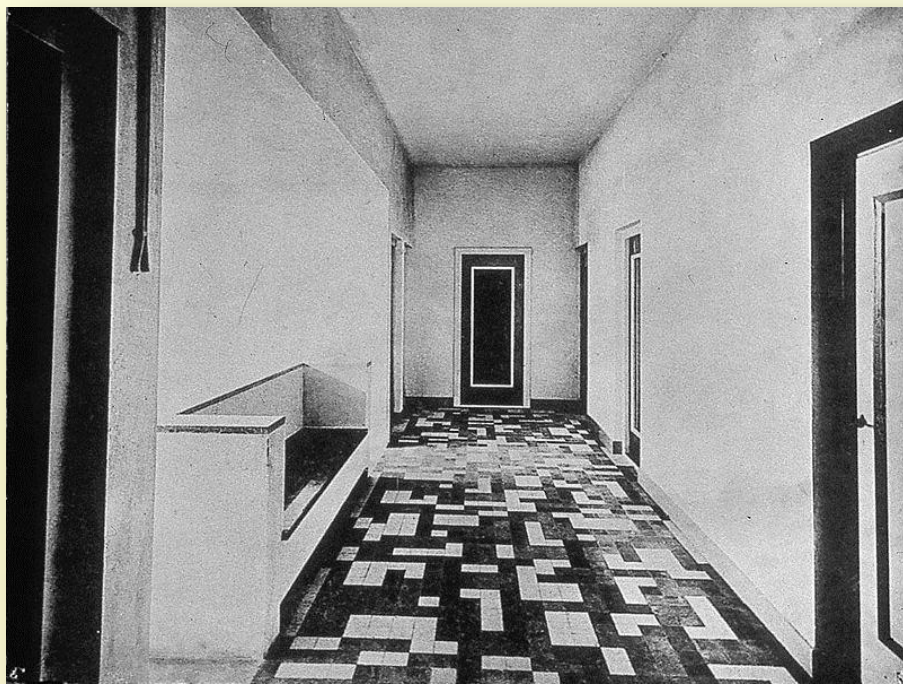


THEO VAN DOESBURG. PROEVE VAN KLEURENCOM-
POSITIE IN INTÉRIEUR (1919). MEUBELN VAN G. RIET-
VELD. BIJLAGE XIV VAN „DE STIJL” 3e JAARGANG No. 12.

لوحة لتصميم داخل



تصميم داخلي



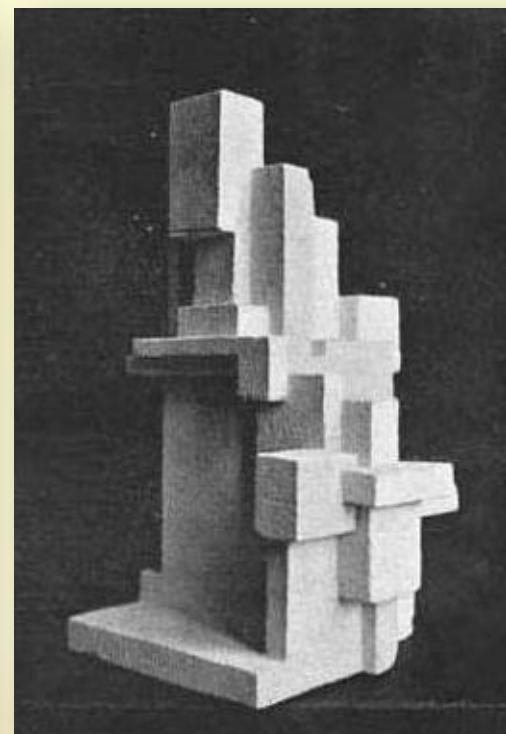
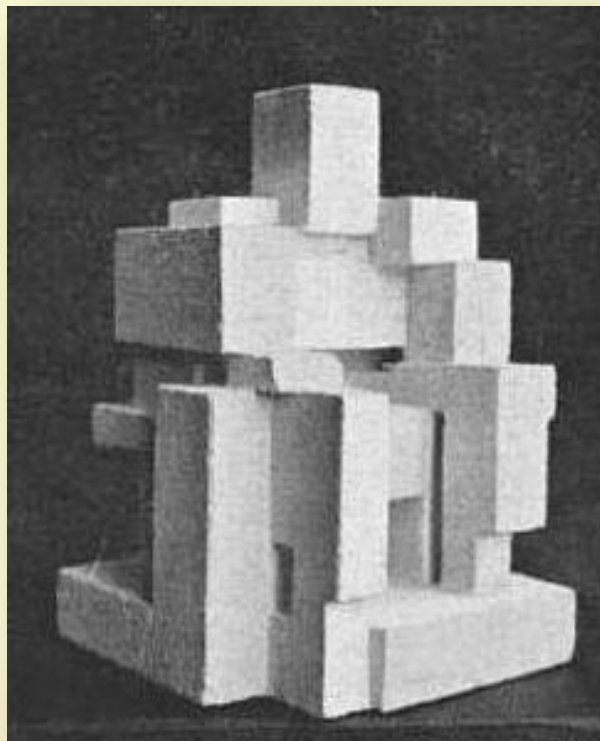
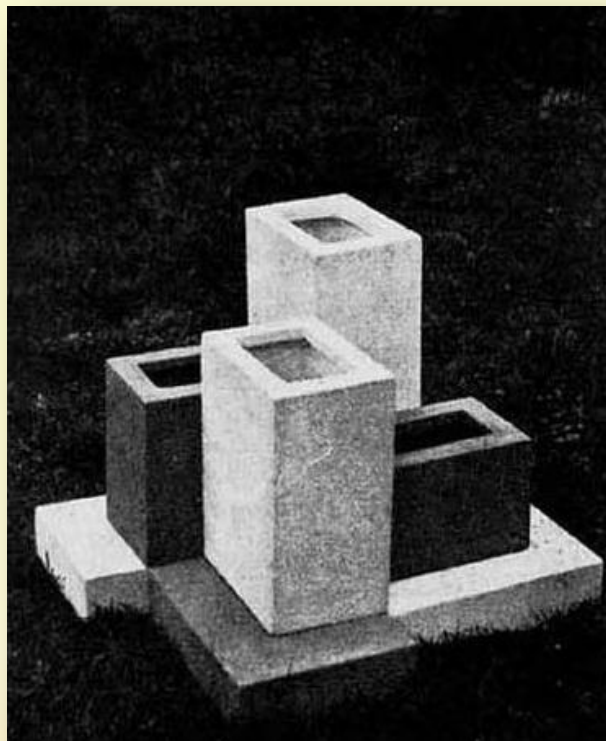
تصميم داخلي



واجهه لمقهى عام



قاعة اجتماعات كبرى



مجموعة تكوينات ومنحوتات فنية

النظريتنا الإنشائية

❖ بداية ظهورها:

ظهرت في الإتحاد السوفييتي بعد الثورة .

❖ سبب ظهورها:

إيجاد فن جديد متحرر تماماً عن رواسب الماضي .

ففي السنوات العشر التي تلت الثورة ، قامت مجموعة من الشباب من شعراء ، ورسامين ، وكُتَّاب ، ومعماريين ، وفنانين وسينمائيين بإيجاد فن جديد متحرر تماماً .

❖ الفنانين الذين قادوا هذا الاتجاه:

١. كاندنسكي.
٢. مالفيتش.

❖ وفي موسكو قاد الاتجاه الفني:

١. نغوم جابو.
٢. وانطوان بفسنر.

- انضما إليهما في ما بعد:
- ١. فلاديمير تاتلان.
- ٢. كازيمير مالفيتش.

- آخر من انضم إليهم:
- ليسيتسكي.

✿ كاريمير مالفيتش (صاحب مذهب السيادة) :

مذهب السيادة :

هو عبارة عن مذهب تجريدي مشتق من التكعيبية الذي يعني سيادة أو سيطرة الإحساس الصرّف في الفنون الجميلة وقد تضمنت مشاريعه تكوينات معمارية تجريدية تعتمد كما في فنه على استعمال الأشكال الهندسية الأساسية.

❖ أهداف النظرية الإنشائية:

١. لم تكن في الواقع إبداع رسم أو نحت ، إنما كانت (إنشاء في فراغ).
٢. تحطيم التمييز التقليدي بين الرسم ، والنحت ، والإعادة جميعها معاً في مجال العمارة ، برغم أنها حاولت استيعاب كل الفنون الرئيسية ، وكان مجالها الأساسي (النحت).

◀ المواد التي استخدمت في المجال :

١. المعدن .
٢. الزجاج .
٣. النايلون .
٤. اللدائن .

◀ الأشكال المستخدمة :

١. التكميية.
٢. المكب.
٣. الاسطوانة.
٤. المخروط.

♣ سبب اختيار هذه الأشكال :

لأنها كانت تعبر بأنها تحتوي على قيمة إنشائية في طبيعتها .

❖ أما تأثير هذا الاتجاه في العمارة :

- ينحصر هذا الاتجاه في أن هذا الاتجاه جزءاً بسيطاً من اتجاه النظرية الوظيفية ، ولكن طابع هذا التأثير ينحصر في القيمة التعبيرية للإنشاء ، وتبعاً لذلك فقد رفضت كل أشكال الزخرف البسيطة ، وحتى الخطوط العامة .

❖ مميزاتهما :

١. التأثير الجمالي للعلاقات الشكلية للحجم والكتل والفراغات ، وإتباع كل أسلوب وطريقة يمكن أن تقود إلى هذه النتيجة .
٢. تشجيع كل المواد الحديثة التي وضعتها الصناعة في متناول الناس ، التي أعطيت قيمتها وخواصها الإنشائية أفضلية على الطرق التقليدية السابقة
٣. إعجابه بل آلة ومنتجاتها .
٤. كانت العناصر الإنشائية الحاملة وراء تبني فكرة رفع البناء .
٥. على أعمدة تلك الفكرة التي نادى بها (لوكوربوزية) .

النظريّة التحليليّة

النظرية التعبيرية:

❖ تعريف النظرية التعبيرية :

هي عكس أو إظهار الشيء الذي تريد أن تحدث فيه .

❖ ظهور (تاريخ) النظرية التعبيرية :

ظهرت هذه النظرية في أوروبا بعد الحرب العالمية الأولى

✓ والتعبير نوعان هما :

١. تعبیر ضمني .

٢. تعبیر صريح .

❖ أنصار اتجاه النظرية التعبيرية :

١. عرفان سامي ، يقول : (إن عمل المعماري ينتهي بالتعبير ولا يبدأ مطلقاً به) .
٢. اريك مندلسون .
٣. واينك وسنيلبران .
٤. فريتز .

❖ مميزاتهما :

١. الفن هو تعبير قبل كل شيء .
٢. التعبير عنها باستخدام الأسطح المنحنية ، والدائرية ، والزوايا الحادة بقوة .
٣. المعطيات النفسية التي تعكس على تغيير حياة الإنسان .
٤. إظهار كل شيء تريده .

❖ خصائصها :

١. عكس ما هو موجود بالداخل إلى الخارج .
٢. إظهار كل شيء تريد التعبير عنه .
٣. نسيان موضوع الوظيفة ، وتم تركيز على موضوع التعبير .

س/ هل طبقت هذه النظرية ؟

ج/ نعم (طبقت) هذه النظرية في العشرينات من القرن الماضي .

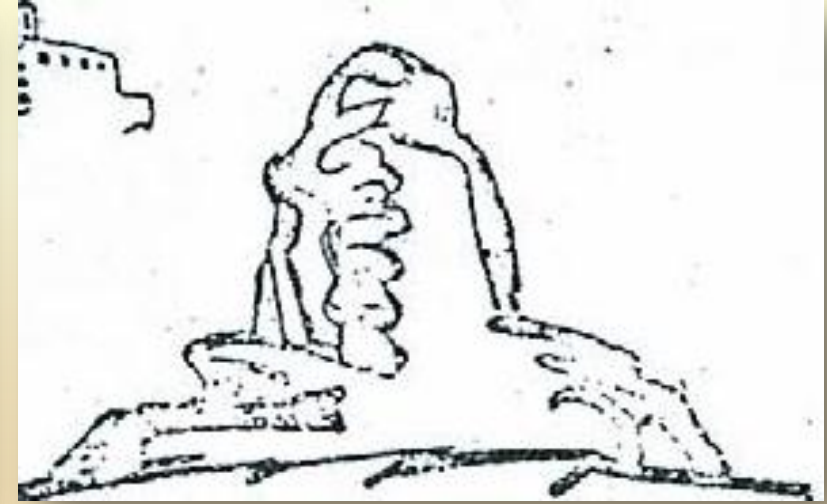
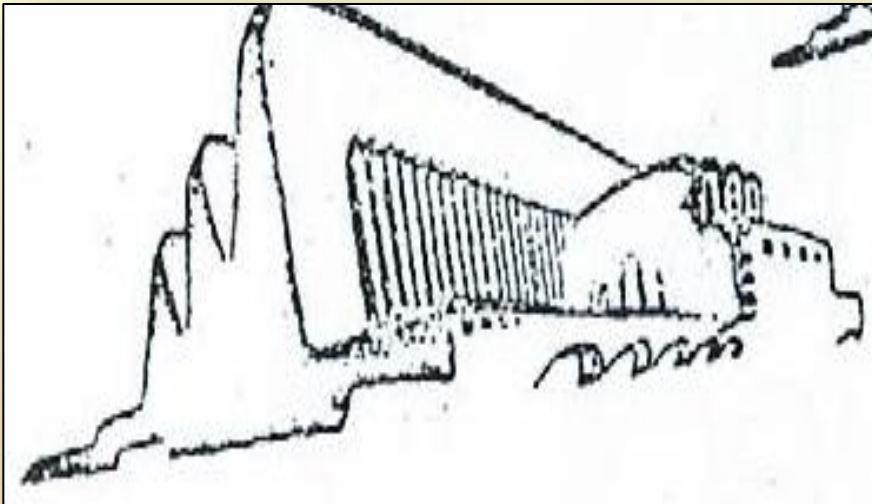
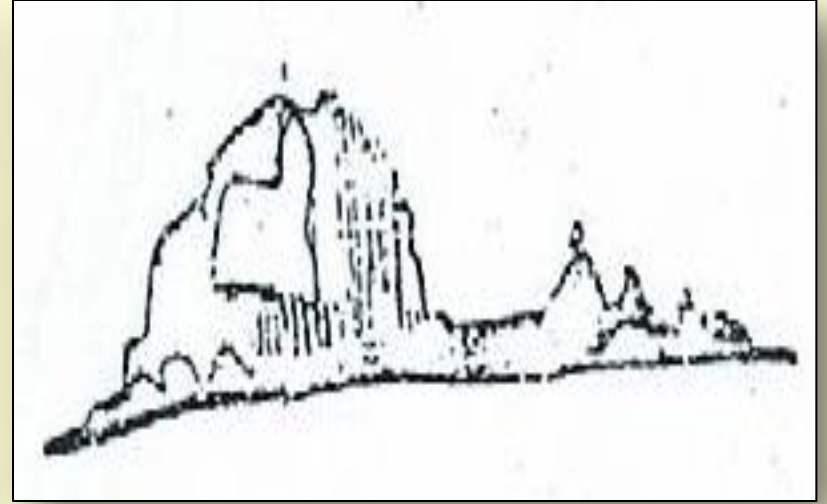
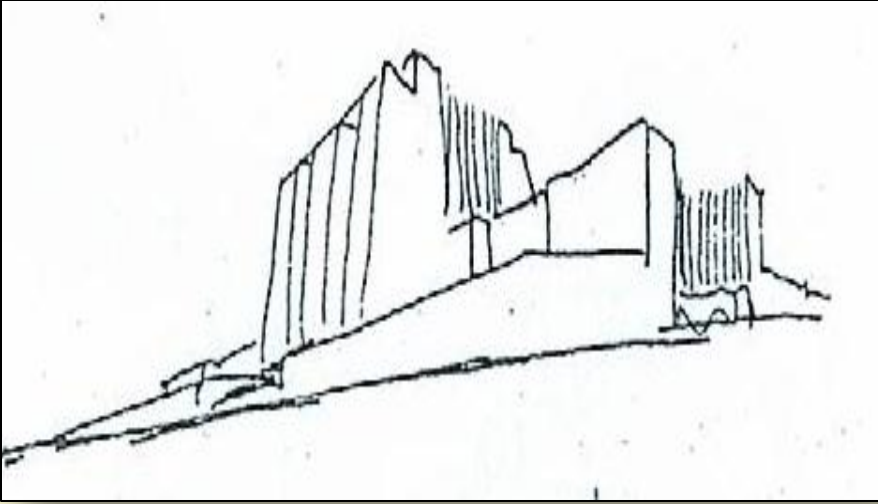
س/ أين طبقت هذه النظرية ؟

ج/ في ألمانيا (لأنها كانت دولة قوية) .

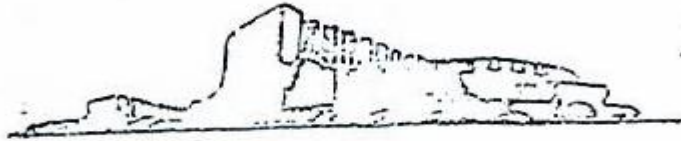
❖ من مشاريع هذه النظرية (أمثلة) :

١. برج اينشتاين في مدينة بوتسدام عام ١٩١٩م .
٢. فيلا سكنية في مدينة هامبورغ عام ١٩٢٠م .
٣. سكن في مدينة هامبورغ عام ١٩٢٠م .

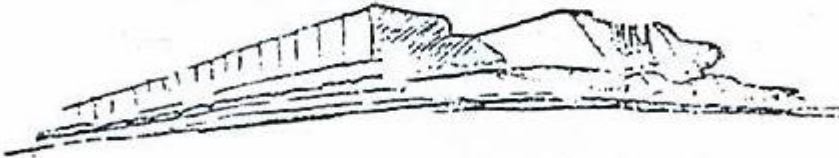
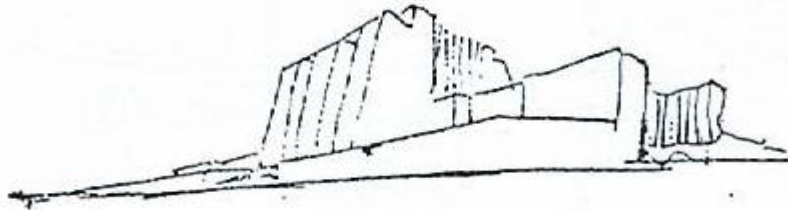
❖ أمثلة في مجال العمارة التعبيرية :



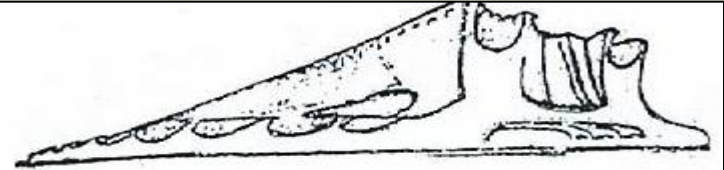
✿ بعض أفكار مندلسون في مجال العمارة التعبيرية:



Eric Mendelsohn, Projects for a film-studio, above, a cemetery, below, and cinema station, both from the same notebook as the car-body factory.



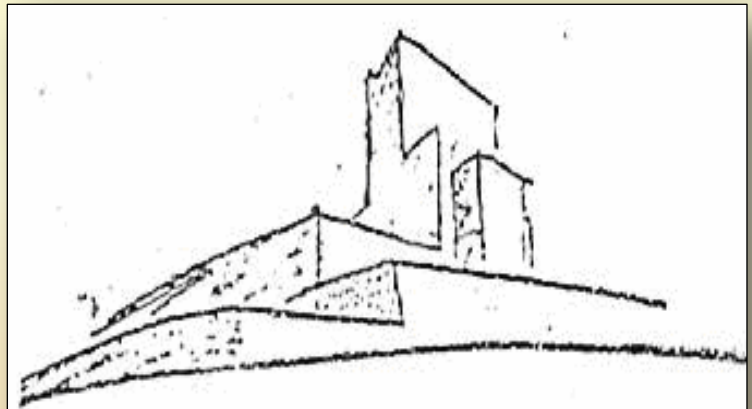
اريك مندلسون : افكار .

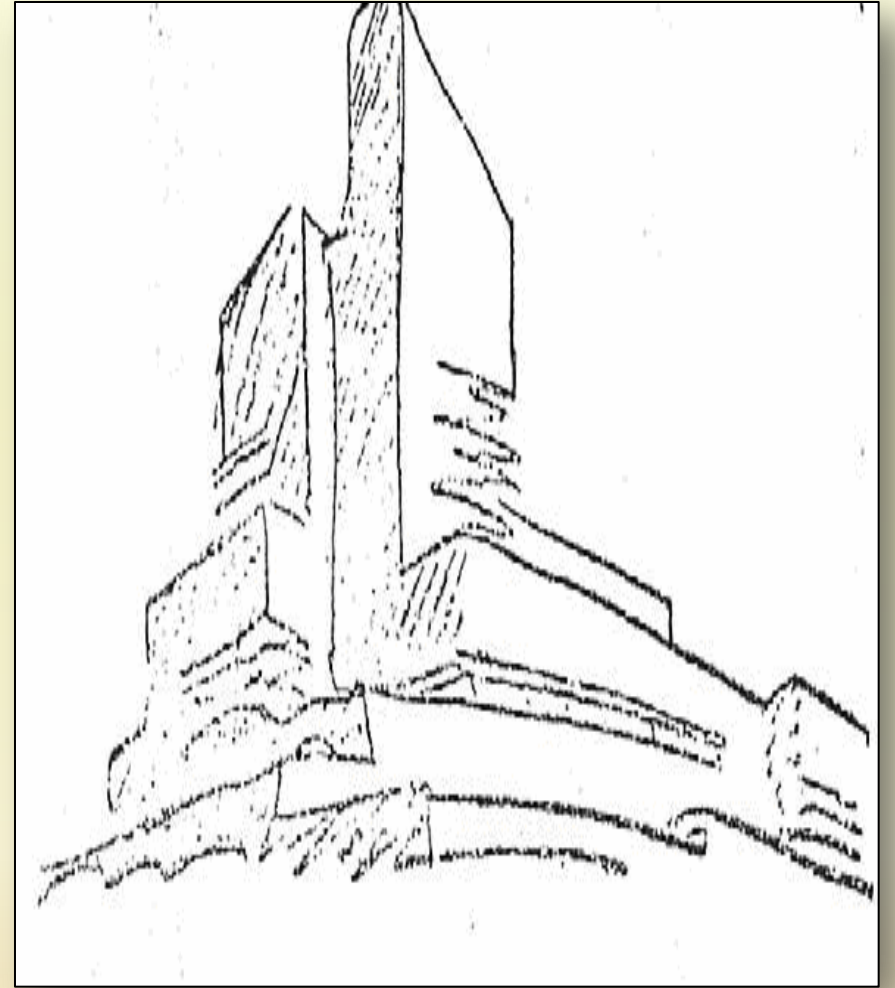
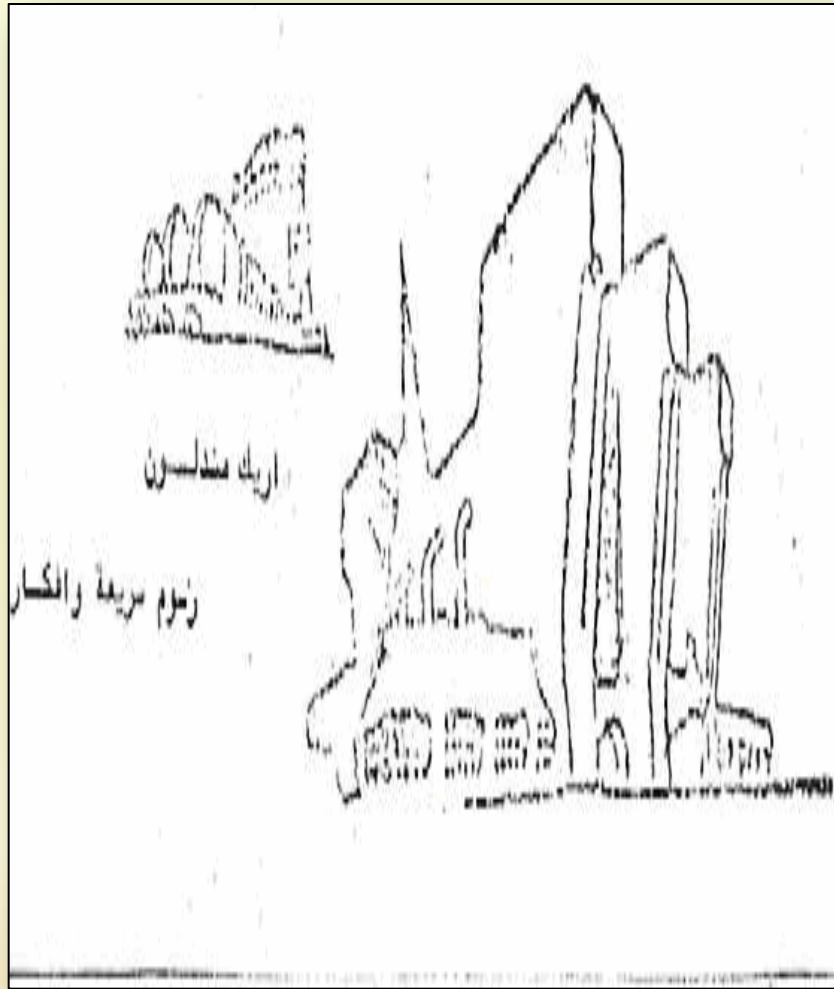


اريك مندلسون :

- S.KETCHES -

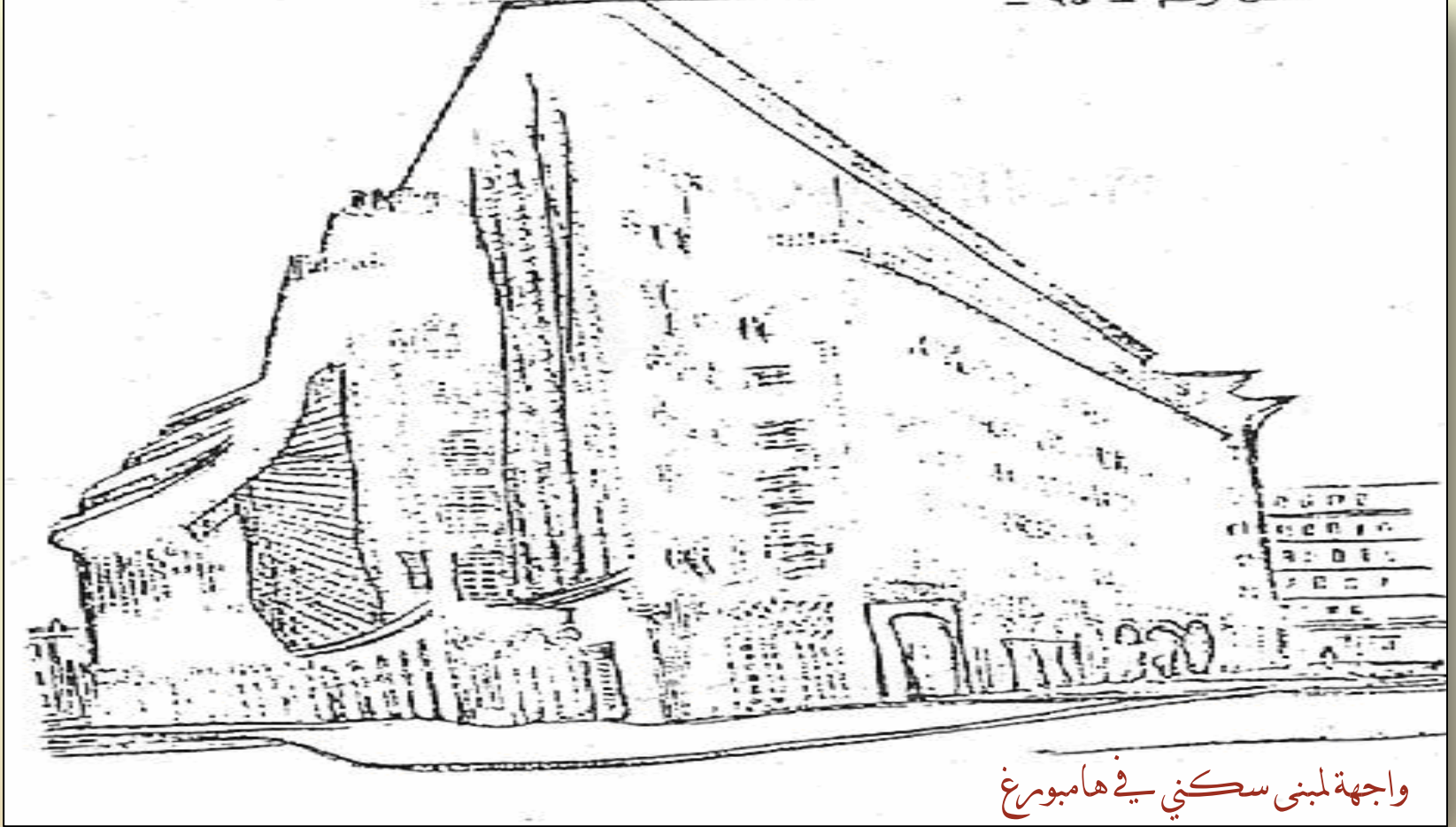
الكار سريعة





رسوم سريعة لمشروع امريك مندسون

❁ من مشاريع فريز هو جر:



واجهه لمبنى سكني في هامبورغ

العامة الوحشية

❖ التعريف:

وهذه الكلمة تعني الصراحة القاسية والصدق المطلق .
أما في العمارة تعني الابتعاد عن كل ما هو مزيف وكاذب فيها أي ” لا كذب في العمارة “ .

❖ تاريخ النظرية:

ظهرت هذه المدرسة في الخمسينات من القرن العشرين في إنجلترا .

❖ رواد هذه النظرية:

روادها: (بيتر سميثون – وأخته اليسون) وهم الذين أطلقوا اسم (وحشية) على هذا الاتجاه .

❖ المبادئ التي تعتمد عليها المدرسة:

١. أن لكل حالة معمارية حل يجسد حاجة ما .
٢. أن هذا الحل مبني على تطبيق لمبدأ في مجمل الحقل المعماري بمعنى آخر (أن الصدق يقتضي الإخلاص) .

❖ من أهم معماريين الذين اتبعوا هذا الاتجاه ، وأهم أعمالهم :

١. كنزوتانغ ، ومن أعماله : (دار المجلس البلدي في كوراسيكي ، ومبنى إذاعة ياما ناتشي ، ومركز الاتصالات في كوفو ، ومبنى مركز الفنون في سوغيتسوبوكيو ، ومبنى المركز الثقافي في نيتيناني ، ومركز رياضي في تاكاماتسو وكنيسة سانت ماري في طوكيو).
٢. لويس كاهن ومن أعماله الكنيسة التوحيدية الأولى ، ومركز ريتشارد للأبحاث الطبية
٣. لوكر بوزيه ومن أعماله مبنى مرسيليا السكني ١٩٤٧-١٩٥٢ ومبنى قصر العدل في مدينة شنديغار ، ودير لاتوريت في مدينة ليون
٤. باول رودولف ومن أعماله مباني جامعة يال في الولايات المتحدة الأمريكية عام ١٩٥٩-١٩٦٣ و
٥. اليسون وبيتر سميثون ومن أعمالهما مدرسة نورفلك في انكلترا عام ١٩٥٤ والمبنى السكني في واتفورد عام ١٩٥٦ ، حدائق روبن هود لاليسون وبيتر سميثون " 1966-1972 " في لندن
٦. الفار التوفلندي الذي تأثر نوعا ما بالوحشية لكنه بقي وفيا للأفكار التي صاغها لنفسه ويظهر هذا التأثير في كنيسة فوكسينيسكا في فنلندا
٧. والتر فيودر الألماني من أعماله الكنيسة الكاثوليكية بيتلاخ في ألمانيا ١٩٦٤-١٩٦٨ م
٨. ارنستور وجرز Arnesto.R , صمم مع مجموعة من المصممين مبنى تورفيلاسكا Torre velasca في ميلانو في إيطاليا .

❖ من أهم المميزات التي امتاز به هذا الاتجاه المعماري:

- صياغة التكوين الأساسي للمبنى من عدد من الأحجام المعمارية المترابطة والمتداخلة.
- إظهار مادة البناء الأساسية بشكل صريح في المظهر الخارجي والفراغات الداخلية للمبنى وإظهار الهيكل الخرساني المسلح.
- استخدام الجدران الخرسانية العارية وذلك للحصول على خشونة متعمدة في الطابع المعماري للمبنى لرغبة المقصودة في التوصل إلى أحجام معمارية ضاغطة توحي بثقل المبنى.
- كثيراً ما تشكل الجدران الخارجية والداخلية القاطعة زوايا مختلفة "منفرجة"، حادة، قائمة "وذلك من أجل الابتعاد عن الأشكال التقليدية .

- يلاحظ في الواجهات عدم الانتظام والعشوائية المقصودة في توزيع الفتحات
- في الكثير من شواهد العمارة الوحشية اتبعت حلول وأساليب معمارية قريبة من أصول العمارة التعبيرية وملامح الفن الحديث .

- - استخدام التأثيرات الجمالية والحسية الناجمة عن تكرار الميازيب الخرسانية الضخمة ذات المقطع المربع أو الدائري كما لا تخلو عمارتهم من لمسات تميزها كل الأعمدة المفردة أو المزدوجة التي تتقدم سطوح الواجهات والتضاد ما بين المقياس الصغير الناعم والمقياس الكبير الضخم لعناصر واجهات المباني الرئيسية والثانوية.

- - لم يلتزموا بان تعكس واجهات المبنى طبيعة الفراغات المعمارية الداخلية

• يرى الوحشيون أن الطرق المؤدية إلى الإخلاص والصدق هي:

١- **الصدق بالنسبة للموقع**. هذا الصدق الذي يجب أن يحدد طريقة توزيع المنشأ بمعنى أن ينتمي هذا المنشأ لموقعه وأن يحتوي الموقع المنشأ ويؤكد انتماءه إليه بحيث يكن الاثنين وحده مترابطة من كل وجهات نظر الملائمة.

٢- **الصدق في الأشكال والكتل وإبرازها على حقيقتها دون السعي لإضفاء الجمال عليها**.
فجمالها في حقيقتها وتعبيرها في مدى استعمالها.

٣- **الصدق في إظهار التجهيزات**. حيث أنها أجزاء لا يمكن الإستغناء عنها في التصميم. فيجب إظهار التمديدات على حقيقتها.

٤- **الصدق في استعمال المواد والتعبير عنها**. فيجب أن تظهر المادة واضحة في شكلها وخصائصها وعدم إخفاءها وتغطيتها.

- ولقد لاقت هذه الصيحة صدى لدى كثير من المعماريين في خارج انجلترا مثل [كنزو تانج](#) في اليابان
- كنزو تانغ يعد من الذين تأثروا بأفكار الوحشية من أعماله دار المجلس البلدي في كوراسيكي ومبنى إذاعة ياما ناتشي ومركز الاتصالات في كوفو ومبنى مركز الفنون في سوغيتسو بطوكيو ومبنى المركز الثقافي في نيتيناني

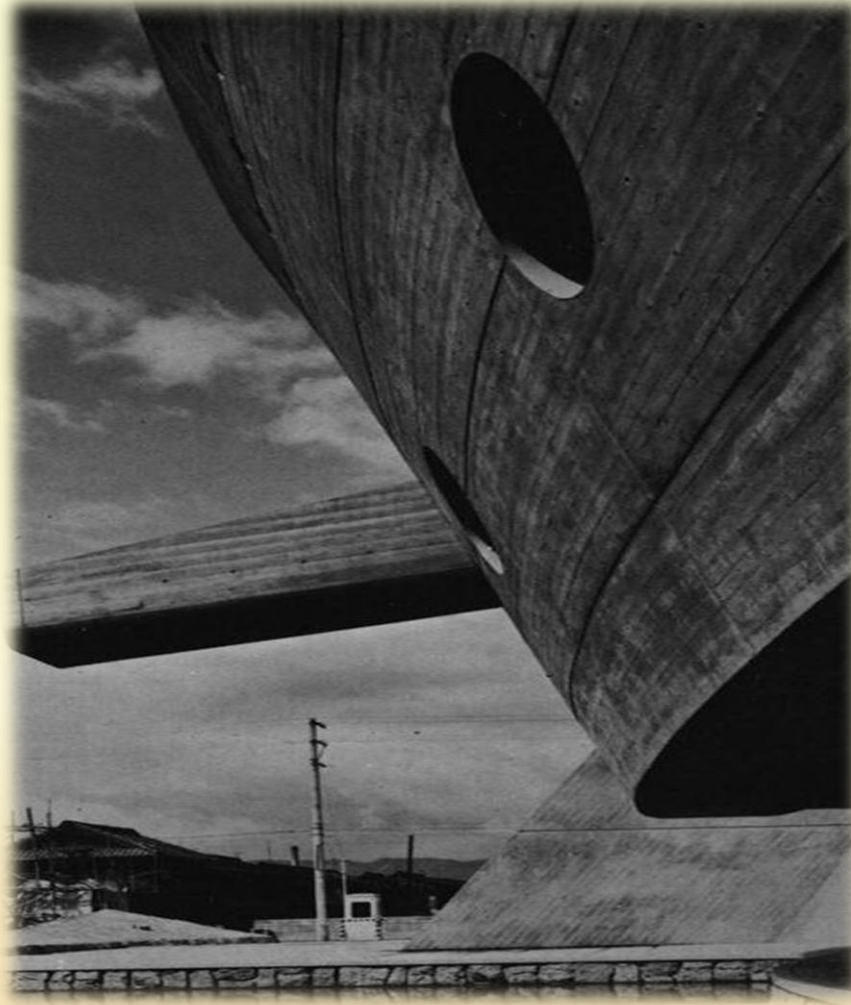
ومبنى مركز الفنون في سوغيتسو بطوكيو



كنيسة سانت ماري في طوكيو للمعماري كنزو تانغ 1964



مرکز رياضي في تاكاماتسو للمصمم كنزو تانغ



ولويس كاهن في الولايات المتحدة الأميركية في أبنية (الكنيسة التوحيدية الأولى، ومركز ريتشارد للأبحاث الطبية)

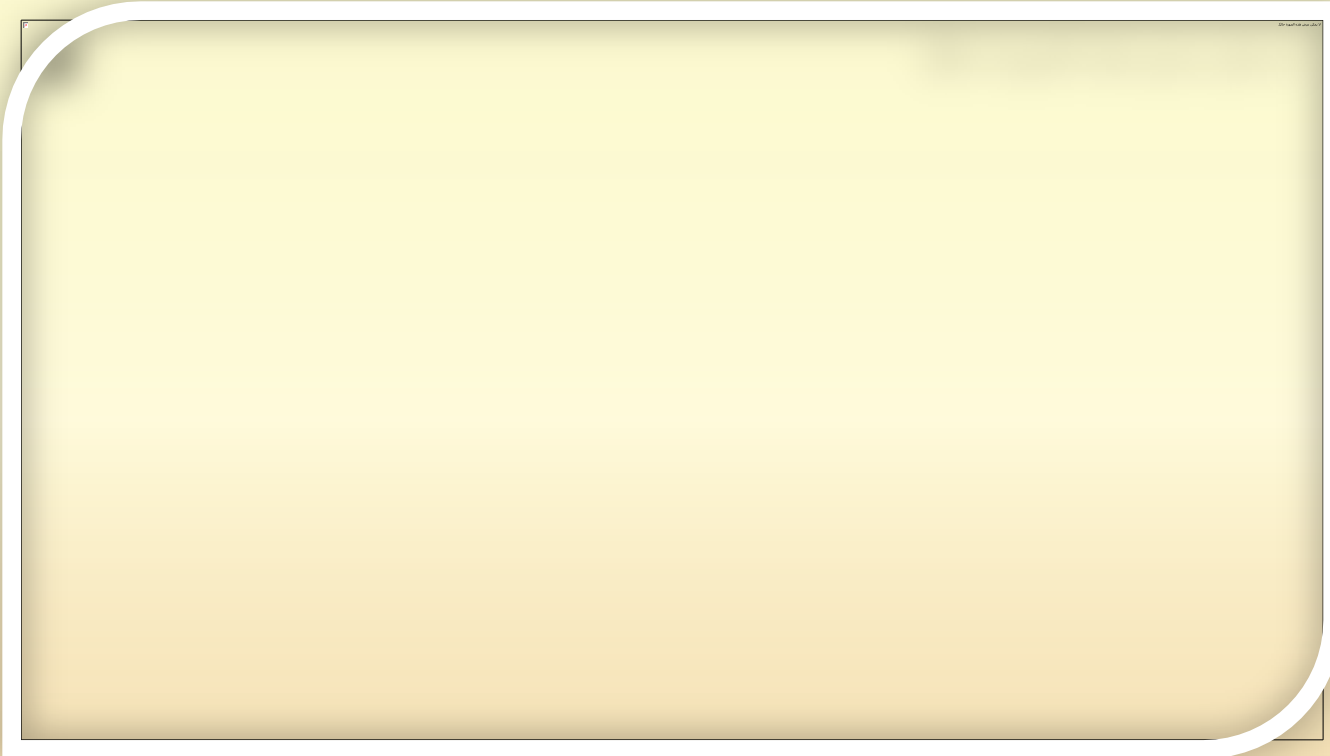
لويس كاهن الأمريكي الذي ركز على الكتل الشاقولية والسطوح الصماء واستخدام الجدران الخرسانية العارية من أهم أعماله مبنى المعهد البيولوجي سالك في لاجولا – كاليفورنيا ١٩٥٩ - ١٩٦٥



أما [لوكر بوزييه](#) قد أثر على الكثير من أعماله المتأخرة عمارة مرسيليا السكنية والتي ادخل فيها الاستعمال اللوني والقوة في استخدامه ثم في أعماله في الهند وأحمد أباد.

هناك من ينسب بداية الوحشية إلى لوكر بوزييه من خلال طابع المبنى السكني الشهير في مرسيليا "استخدام الخرسانة العارية ، تكرار العناصر الشاقولية , تغير مقياس الفتحات في واجهات المبنى " كما أن كنيسة رونشان في فرنسا تعكس بعض صفات الوحشية إلا أن البعض يقول أنها ذات اتجاه فريد وخاص

مبنى مرسيليا السكني ١٩٤٧ - ١٩٥٢



ومن الأعمال الأخرى للوكوربوزيه التي تعكس صفات الوحشية مبنى قصر العدل في مدينة شنديغار ودير لاتوريت في مدينة ليون



- بول رودولف "Paul Rudolph" من أعماله مباني جامعة يال في الولايات المتحدة الأمريكية عام ١٩٥٩ - ١٩٦٣

جامعة يال



مبنى سكني لباول رودولف حيث نلاحظ عدم الانتظام بالنوافذ والتراسات



أما عن المباني التي أثرت عن أصالة الاتجاه الوحشي فهي الأبنية التي نفذها أصحاب هذا الاتجاه في إنجلترا احد مدارس الثانوية في هوستا تاون حيث عبر بكل إخلاص عن الطوب والهيكل المعدني.

- هذا الاتجاه قد لاقى حماسا كبيرا في شرق كندا وفي اليابان.

العامة الدولية

الطراز الدولي في العمارة .

❖ التعريف:

هو طراز معماري يطغى على مباني العشرينات و الثلاثينات من القرن العشرين ،
التي كانت تتسم بأنها خالية من الخصائص الإقليمية ، وتشدد على الوظيفة ،
وترفض كل عناصر الديكور وعادة النمط الأفقي يؤكد جوانب مبانيها

تاريخها:

ظهر مصطلح "الطراز العالمي" عام ١٩٣٢ في الولايات المتحدة، ليميز الأسلوب الجديد للعمارة الأوروبية الحديثة في عقد العشرينات من القرن العشرين. وهو الأسلوب الذي ابتكر لأول مرة من قبل معماريين أمثال فرانك لويد رايت و والتر غروبيوس وغيرهم في الحقبة التي سبقت الحرب العالمية الأولى، ثم استمرت في الانتشار في منتصف العشرينات لاحقاً. تجسدت معالم الأسلوب الدولي في مبادئ مدرسة باوهاوس، وفي المعرض الفني الذي اقيم في شتوتغارت عام ١٩٢٧، وبلغ ذروته في أعمال مس فان دي رو.

خصائصها:

- تشترك جميع اتجاهات الأسلوب الدولي بعدة صفات ، حيث تتسم بالوضوح بالتعبير من خلال الخطوط المستقيمة و الزوايا القائمة . كما تدعو إلى خلق مساحات متداخلة وربط الفضاء الخارجي بالداخل ، بالإضافة لعدم التماثل . ومبانيها خالية من الخصائص الإقليمية ، وتشدد على الوظيفية ، وترفض كل عناصر الديكور وعادة النمط الأفقي يؤكد جوانب مبانيها . [١]
- ارتبطت العمارة الحديثة بصيغة التكرار (المتطابق) سواء على مستوى الجزء (البنية) من خلال المبالغة في تكرار المعالجات، العناصر، الأشكال المجردة، أو على مستوى الكل (البنى) أو ما يطلق عليه بالأسلوب العالمي المعتمد على الاستنساخ والتكرار المتطابق، وعلى صعيد المستويين لم يرتبط ذلك التكرار بتبرير أو معاني تفسره. جاء التكرار في هذه المرحلة نتيجة عدة أسباب منها:

- الاستناد إلى محددات ومعايير وظيفية مكررة، مما ولد نماذج وحلول معروفة مسبقا ومحددة الهدف (التجريد العالي المرتبط بجماليات الماكنة). الابتعاد عن المضامين المعنوية والناجم عن الانقطاع عن الماضي واستخدام التجريد، حيث بقيت الموضوعية البحتة والناحية الوظيفية هي الأساس (عدم ارتباط الحداثة بمعنى دلالي). وجود ما يسمى بتحقيق التكافؤ من خلال التكرار، فبناء منازل متماثلة معتمدة على تكرار الخرائط التنفيذية نفسها سيؤدي إلى إنتاج منازل متكافئة.

- [٢] وحدد كل من الناقدان هنري هيتشكوك و فيليب جونسون في كتابهما : الأسلوب الدولي في العمارة عام ١٩٢٢، المبادئ الجمالية للأسلوب العالمي، التي تمثلت بتصميم الحيز أي الفضاء المطوق بسطوح رقيقة بدل من الكتلة وفي النظام بدل من التناظر، وفي استخدام المواد الأنيقة والتناسب الجيد بدل من التزيين مع اعتماد المرونة في التخطيط. ويمكن القول ان هتشكوك و جونسون قد اوجدوا أسلوب عالمي معاصر له ثلاث سمات هي :

- الفكرة الجديدة للتعامل مع الحجم بدل من الكتل . أي اعتماد تأثير الحجم و السطوح المبسطة المنتظمة بدل من تأثير الكتلة والصلابة المستقرة الساكنة .
- التأكيد على الإنتظام بالتركيز على نظامية التكوين بدل من التزام التناظر المحوري التام . وهو ما أعطى للتناسب بين عناصر الهيكل العام وتحديد ابعاد الدعائم دوره الواضح الأساس في تحديد ايقاعية الاحياز النحتية .
- تجنب الزخرفة بالابتعاد عن التزيين والتوجه نحو التكوين المعماري .

مدارس الطراز الدولي:

- باوهاوس
- دي شتيل
- بناءة

أشهر روادها:

- مس فان دي رو.
- فيليب جونسون.
- غيريت ريتفيلد.
- والتر غروبيوس.
- لو كوربوزيه.
- لويس كان.

بعض نماذج هذا الطراز:

- مبنى الأوديتوريوم بجامعة هلسنكي للتكنولوجيا ، من تصميم ألفار آلتو









عمارة ما بعد الحداثة

اتجاه ما بعد الحداثة فى العمارة هو المشاركة الحرة فى مجموعة من الخصائص (التى هى فى أغلبها مناقضة لخصائص مدرسة الحداثة المتأخرة) وهى الاهتمام بالرموز المحلية - والرموز التاريخية - والتعبيرات التاريخية - والتوافق مع النسيج العمراني - والاهتمام بالزخرفة والإيحاءات والإستعارات الشكلية - والتعددية الانتقائية ومراعاة الذوق العام ، وتعتبر هذه المدرسة إحياء وثورة على رتابة العمارة الحديثة وذلك من خلال التجديد فى الخطوط المعمارية والنسب مع الاحتفاظ بروح القديم، ومن خلال هذا الجزء من البحث سنحاول إلقاء الضوء على تلك المدرسة .

عمارة ما بعد الحداثة:

- ويتم تناول عمارة ما بعد الحداثة واتجاهاتها من خلال ذات المنهج المقترح، الذي يتعرض إلى الأسباب والدوافع ، ثم الفلسفة النظرية والاتجاهات الفرعية ، ثم تحليل الممارتين والنقاد للعمارة، وأخيرا استخلاص أهم الدروس المستفادة من دراسة عمارة ما بعد الحداثة.
 - أسباب ودوافع ظهور عمارة ما بعد الحداثة
١. كان انهيار عمارة الحداثة في العقد السادس من القرن العشرين سبباً في ظهور عمارة ما بعد الحداثة، جنباً إلى جنب مع عمارة الحداثة المتطورة. ورصد المعمارون جوانب القصور التي اعترت عمارة الحداثة لتكون أهم دوافع ظهور اتجاهات كلاً من عمارة الحداثة المتطورة وعمارة ما بعد الحداثة.
 ٢. وتفوق معماريو ما بعد الحداثة على أقرانهم في عمارة الحداثة المتطورة برصد التغيرات والتحويلات في شتى المجالات الحياتية، وتأثيرها المباشر وغير المباشر على العمارة وتاجها المادي. فقد انقل معماريو ما بعد الحداثة بالتحويلات السياسية في النصف الثاني من القرن العشرين، ومحاولات إعادة الهيكلة الاقتصادية للعالم، وتأثروا بالثورة العلمية والمعلوماتية وتاجها المتمثل في التحويلات الفكرية في شتى البلدان.
 ٣. ولم تكن العمارة -من وجهة نظر معماريي ما بعد الحداثة- بمعزل عن هذه المستجدات والدوافع ، حيث أشاروا إلى ضرورة أن تنقل العمارة بتأثير هذه المستجدات والتحويلات، لإحداث التوافق المرجو بينها وبين البيئة المحيطة

من أشهر رواد في هذه المدرسة:

- فليب جونسون
- بيتر روش
- جيمس رايت
- ريكارد بروفيل
- أوفيس
- باستومي كيا جاما
- جيمس ستيرلنج



المعماري فيليب جونسون Gohnson Philip

- ولد في مدينة كليفلاند بولاية أوهايو ١٩٠٦
- وتلقى دراسته في جامعة هارفارد ١٩٢٣ - ١٩٣٠
- كان مديراً بقسم العمارة في متحف الفن الجديد في نيويورك من ١٩٣٠ - ١٩٣٦
- كان شريكاً لجون برجي في شركة واحدة منذ ١٩٦٧ ، أهم مبانيه بيت الزجاج ١٩٤٩ ، بيت هردجسون ١٩٥١ ، كنيسة جاردن جروف - كاليفورنيا - ١٩٧٦ - ١٩٨٠ ، مجمع لنكولين نيويورك - ١٩٦٤ - متحف كارتر - تكساس - ١٩٦١

● أهم أعماله:-

- يحتل المبنى الإداري المتعدد الطوابق لشركة سيغرام Seagram في نيويورك والمصمم من قبل "فيليب جونسون" بالاشتراك مع "ميس فان دير رو" في ١٩٥٤-١٩٥٨ أهمية بارزة في سير وتطور الأفكار المعمارية الحديثة.



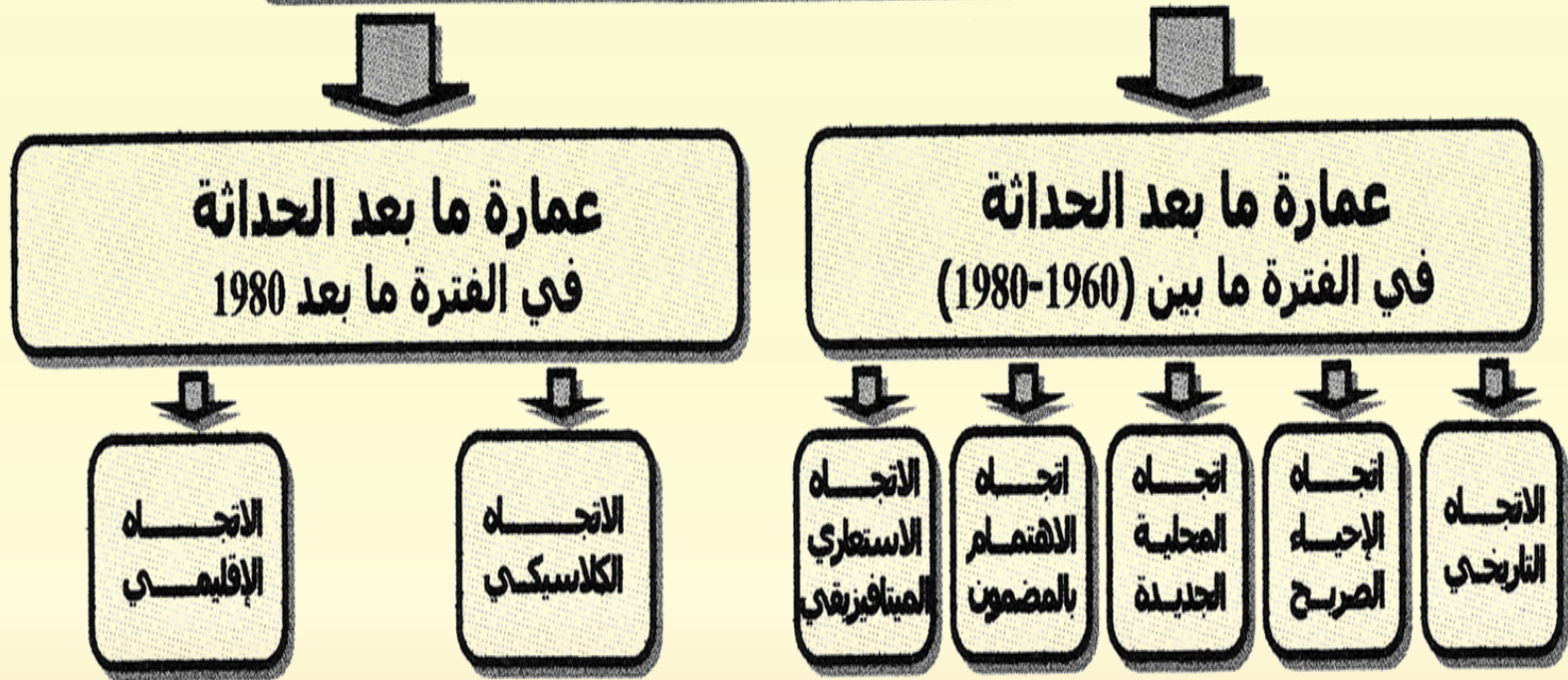
• والحق ان هذا المبنى حُظي باهتمام زائد يتناسب بشكل واقعي مع حدث ظهوره .ولعل حسن كلام نقاد العمارة واستقبالهم الايجابي لهذا المنشأ ، وعدم الاقتصار على تسميته بكلمة " مبنى " عارية ، وإنما ينبغي تعريفه بكلمة ، كما يطالبنا ادهم : تبجيلاً وإعجاباً بعمارة ودور هذا التصميم في تاريخ العمارة الحديثة ، يكشف الى حد بعيد شغف واهتمام الاوساط المعمارية العالمية في الحل التكويني لهذا المبنى.

تطل الواجهة الرئيسية على البارك افينيو ، وتم تجزئتها بواسطة خطوط فرتكالية فولاذية دقيقة تحصر فيما بينها فتحات النوافذ المؤطرة باطار معدني ، وقد كسيت مناطق اعالي النوافذ بألواح معدنية بنفس لون اطاراتها ؛ وتمكن المصممين من جعل لون المعدن البرونزي يتناغم باتساق مع لون الزجاج الضارب الى اللون الفضي الرمادي . وقع المعمار كتلة المبنى ذات الـ ٣٨ طابقاً بارتداد ظاهر الى داخل الموقع ، خالقاً بذلك ساحة امامية كسرت رتابة عادة توقيع المباني على امتداد نهر الشارع ، ومانحاً في الوقت عينه امكانية رؤية مبناه من زوايا نظر ملائمة .



صورة للواجهة الأمامية

عمارة ما بعد الحداثة Post-Modern Architecture



شكل (1): المجموعات والاتجاهات الرئيسية في عمارة ما بعد الحداثة.

- وفيما يلي عرض لأهم اتجاهات عمارة ما بعد الحداثة داخل كل مجموعة، مع التعرض إلى أهم الملامح التي تعكس فلسفة كل اتجاه:
- اتجاهات عمارة ما بعد الحداثة في الفترة ما بين (١٩٦٠-١٩٨٠):
- شهدت الفترة ما بين (١٩٦٠-١٩٨٠) العديد من محاولات المعماريين للخروج من المأزق الحداثي، استجابةً لتأثير الدوافع التي شكلت الملامح الأولى لعمارة ما بعد الحداثة. وصنف "Jencks" هذه المحاولات إلى خمسة اتجاهات رئيسية، هي: الاتجاه التاريخي Historicism، الإحياء الصريح Straight Revivalism، المحلية الجديدة Neo Vernacular، اتجاه الاهتمام بالمضمون Contextualism، وأخيراً الاتجاه الاستعاري الميتافيزيقي Metaphor and Metaphysics

• أ- الاتجاه التاريخي:

• في أواخر الخمسينات وبينما يحتفل الطراز الدولي بنجاحه التجاري، تدمرت مجموعة من المعماريين الشبان من الأعمال الحداثية عديمة الهوية، والتي خلت من تأثير الثقافات المحلية. ونادت هذه المجموعة بضرورة توظيف الموروث المادي والاقتباس من المفردات المعمارية التاريخية، بهدف تحقيق التواصل بين الأعمال المعمارية المعاصرة ونظيرتها الكلاسيكية. وأعتبر النقاد هذا الاقتباس الشق الثاني المكون للشفرة المزدوجة لنتاج عمارة ما بعد الحداثة.

• وظهر نتاج هذه الدعوة في أعمال معمارية افتقرت إلى الرؤية الموضوعية الشاملة وغلب عليها التناول السطحي، نظراً للقطيعة الطويلة بين معماريي الحداثة والعمارات الكلاسيكية. ولم تتعدى هذه الأعمال كونها محاولات بدائية، لم تقنع المعماري أو المشاهد.

• وفي السبعينات، استطاع العديد من رواد الاتجاه التاريخي الارتقاء بهذه المحاولات من خلال الاقتباس الحذر من المفردات التاريخية، حيث ارتبط هذا الاقتباس بالمضمون والوظيفة والذوق الشعبي. وأشار هؤلاء المعماريون إلى مدى فاعلية هذه اللغة الجديدة كأدلة لتحقيق التواصل مع المستخدم، وأهمية دور الاقتباس من المفردات التاريخية كشق ثاني مكون للشفرة المزدوجة المميزة لنتاج عمارة ما بعد الحداثة.

• ومن أهم رواد هذا الاتجاه: "Paolo Portoghesi"، "Philip Johnson"، "Michael Graves"، "Robert Venturi".

• ومن أهم الأعمال المعمارية التي اتضحت فيها ملامح الاتجاه التاريخي:

• المسجد والمركز الإسلامي بروما - شكل (٢) - للمعماري "Portoghesi"، والذي اقتبس فيه من المفردات التاريخية للعمارة الإسلامية، كالأشكال الفراغية للمآذن والقباب والأفنية، بحثاً عن اللغة المفقودة في عمارة المباني الدينية المعاصرة



شكل (٢): Portoghesi & Gigliotti, Mosque and

Islamic Center, Rome, 1976-77.

الاقتباس من المفردات التشكيلية التاريخية للعمارة الإسلامية في المركز الإسلامي بروما



- مبنى شركة AT&T بنيويورك -شكل (٣)-
للمعماري "Johnson"، والذي اقتبس فيه من
تركيب العمود الكلاسيكي (القاعدة، البدن،
التاج) وكذا النهاية العلوية للمقاعد الكلاسيكية.
وظهرت ناطحة السحاب في النهاية كما لو كانت
قطعة أثاث رومانتكية، خاطبت وجدان الشعب
الأمريكي الذي كان غارقاً في الأبنية الحديثة
المادية

شكل (٣): Johnson,

AT&T Building,

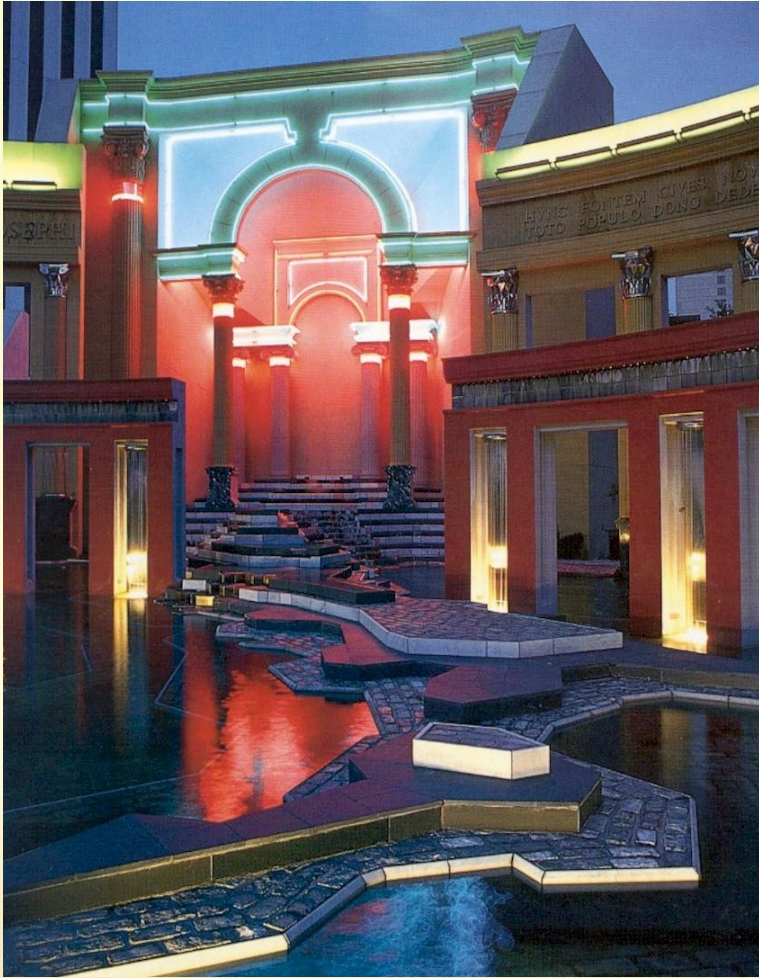
New York City, 1978-1982.

الاقتباس من مفردات العمارة الكلاسيكية، كأحد أهم ملامح الاتجاه التاريخي

● ب- اتجاه الإحياء الصريح:

- ظهر اتجاه الإحياء الصريح في أوائل الستينيات، بالتوازي مع ظهور الاتجاه التاريخي. ودعا معماريو هذا الاتجاه إلى ضرورة توثيق الصلة بين العمل والمشاهد، من خلال التلقيط الجذري من مفردات العمارة الكلاسيكية، وتحويلها إلى أخرى مصنوعة من الخرسانة المسلحة ومواد البناء الحديثة.
- واستهدفت هذه المحاولات إثراء العمارة المعاصرة، بمفردات العمارة في عصورها الكلاسيكية المثالية. وظهرت أولى ثمار هذه الرؤى في العديد من المحاولات إعادة بناء المدن الأوروبية التي تهدمت بعد الحرب العالمية الثانية، على غرار المدن الأصلية ونسيجها القديم.
- ويرى "Jencks" أن المحاولات الأولى لاتجاه الإحياء الصريح قد وقعت في نفس أخطاء نظيرتها في الاتجاه التاريخي، حيث اعتمدت هذه المحاولات على الرؤية الفردية وافتقرت إلى الرؤية الموضوعية الشاملة، وكذا خضعت إلى الأغراض التجارية الدعائية.
- وفي السبعينات أحرز اتجاه الإحياء الصريح تقدماً ملحوظاً، بتقديمه أعمال ذات هوية، تحمل لغة ثرية يدركها النخبة والعامة

- . وأرجع “Jencks” هذا التقدم إلى ثلاثة عوامل، هي:
- ارتباط الطرز التي تم إحيائها بوظيفة المبنى.
- اعتماد إحياء الطرز على محتوى المبنى وخلفيته التاريخية.
- تعبير النتائج النهائي عن مختلف الأذواق والثقافات.
- ومن الجدير بالذكر أن إحياء الطرز الكلاسيكية قد كلف العملاء أموالاً طائلة، وتطلب عمالة ماهرة مدربة لم تكن متوفرة في ظل الممارسات المعمارية الحداثية. ومن أشهر معماريي هذا الاتجاه: “Charles Moore”، “Dr Norman Neuberger”.



- ومن أهم الأعمال المعمارية التي اتضحت فيها ملامح اتجاه الإحياء الصريح:
- مشروع – Piazza D'Italia شكل (٤) - بمدينة New Orleans للمعماري "Moore"، والذي استهدف عملاً معمارياً يحمل الهوية الإيطالية داخل المجتمع الأمريكي. وتضمن العمل العديد من مفردات طرز العمارة الإيطالية الكلاسيكية ذات التأثير الشعبي. ونجح "Moore" وعمله المعماري في كسب تأييد كبير على مستوى النخبة والعامة، حيث خاطب هذا العمل وجدان المستخدم، الهدف الأول للعملية التصميمية.

المراجع:

- (كتاب نظريات العمارة) لسامي عرفان .
- (كتاب نظريات العمارة) لصلاح زيتون.
- (كتاب نظريات العمارة) لرئيف مهنا.
- (كتاب نظريات العمارة) لجمال المنجد.

للتواصل يرجى مرسلتنا على

e:mail : taha_farwan@hotmail.com
taha.farwan@gmail.com
tahafarwen@yahoo.com

FaceBook : [Taha Farwan](#)

Twitter : [Taha_Farwan](#)

Skype : [Taha Farwan](#)

Mobile : [00967712145179](tel:00967712145179)

المهندس :

[طه حسين أحمد فروان](#)

التخصص :

[مهندس معماري](#)

الموطن :

[صنعاء - اليمن](#)