

اسم المادة مدارس علم النفس

اسم المحاضر/دكتور ه سماح ابراهيم
اسم التخصص/دراسات اسلاميه

المخرجات المتوقعة:-

فهم المدارس المختلفة:

التعرف على المدارس الرئيسية في علم النفس، مثل المدرسة السلوكية، المدرسة النفسية التحليلية، المدرسة الإنسانية، والمدرسة المعرفية.

تطبيق المفاهيم:

القدرة على تطبيق المفاهيم والنظريات من كل مدرسة في سياقات عملية، مثل العلاج النفسي أو التعليم.

تحليل النظريات:

مهارة تحليل ومقارنة النظريات المختلفة ووجهات النظر التي تقدمها كل مدرسة.

تقدير التاريخ:

فهم تطور علم النفس عبر الزمن وتأثير السياقات الثقافية والتاريخية على تطور المدارس المختلفة



المخرجات المتوقعة:-

تطوير التفكير النقدي:

تعزيز التفكير النقدي من خلال مناقشة نقاط القوة والضعف لكل مدرسة.

التطبيق العملي:

التعرف على كيفية استخدام مبادئ كل مدرسة في العمل مع الأفراد أو الجماعات.

البحث والقراءة:

تحسين مهارات البحث والقراءة من خلال الاطلاع على الدراسات والأبحاث المتعلقة بكل مدرسة.

تنمية مهارات التواصل:

القدرة على مناقشة الأفكار والنظريات مع الآخرين بفعالية، سواء في الصف أو في بيئات مهنية

المدارس التقليدية

تتعدد مدارس علم النفس التقليدية، مثل المدرسة السلوكية، المدرسة النفسية التحليلية، والمدرسة المعرفية، وكل منها تقدم تفسيراً معيناً للسلوك الإنساني. ومع ذلك، فإنها غالباً ما تركز على الأبعاد النفسية والجسدية دون مراعاة الجوانب الروحية والأخلاقية.

المنظور الإسلامي

يقدم الإسلام رؤية شاملة للإنسان، حيث يدمج بين الجوانب المادية والروحية. يعتبر النفس في الإسلام عالماً معقداً يتأثر بعوامل متعددة، منها الإيمان، الأخلاق، والبيئة الاجتماعية.



نظرة لفهم النفس من منظور إسلامي

الإيمان وتأثيره:

الإيمان بالله والدين يلعبان دورًا محوريًا في تشكيل السلوك والشخصية. يُعزز الإيمان من الصحة النفسية ويعطي معنى للحياة.

الأخلاق والسلوك:

الأخلاق الإسلامية تقدم إطارًا لتقييم السلوك، مما يساعد الأفراد على اتخاذ قرارات تتماشى مع المبادئ الأخلاقية.

Psychology

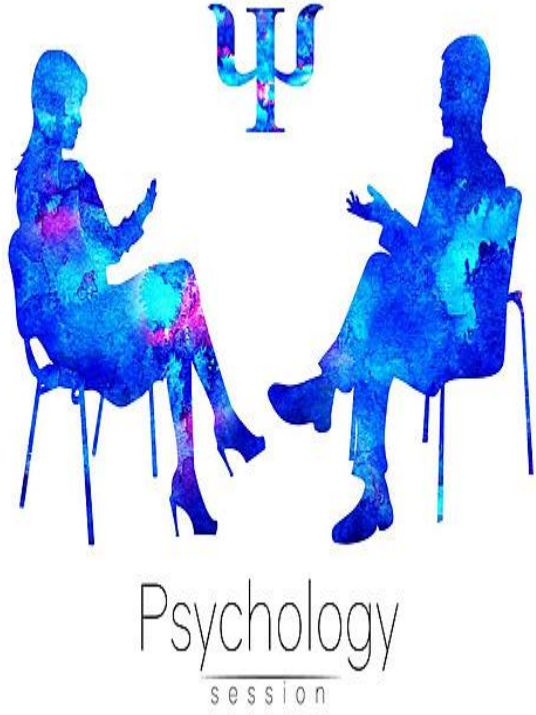
التوازن النفسي:

الإسلام يدعو لتحقيق التوازن بين الجوانب الجسدية، النفسية، والروحية، مما يساهم في تحقيق السلام الداخلي.

الدمج بين العلم والدين

يمكن دمج المفاهيم النفسية الحديثة مع المبادئ الإسلامية لتحقيق فهم أعمق للسلوك الإنساني. هذا الدمج يعزز من فعالية العلاج

النفسي ويقدم حلولًا شاملة تتماشى مع القيم الإسلامية.



10- المدرسة الاجتماعية في علم النفس

11- مدارس علم النفس الحديث

12- علم النفس المعرفي العصبي

13- علم النفس الإيجابي

14- علم النفس الثقافي

15- علم النفس البيئي

16- العلاج السلوك المعرفي

17- علم النفس الاجتماعي المعاصر

1- المدرسة السلوكية في علم النفس

2- مدرسة التحليل النفسي

3- المدرسة الإنسانية

4- مدرسة الجشطلت

5- المدرسة الإسلامية

6- المدرسة المعرفية

7- المدرسة البنيوية الوظيفية في علم النفس

8- المدرسة البيولوجية

9- علم النفس من المنظور الإسلامي

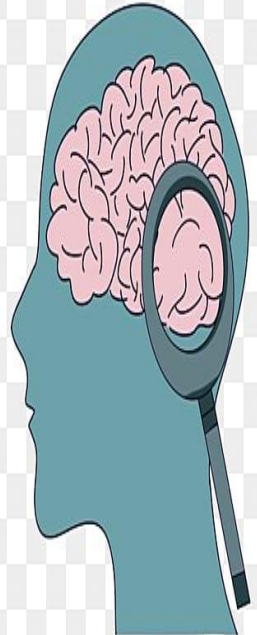
المدرسة السلوكية في علم النفس

النظرة الأساسية:

وهي تركز على دراسة السلوك القابل للملاحظة والقياس و تعتبر أن السلوك هو نتاج التفاعل بين الفرد وبيئته و تعتبر هذه المدرسة أن السلوك ليس نتيجة لعوامل داخلية مثل التفكير أو العواطف بل يشكل بناء على الاستجابات للمنبهات الخارجية

المفاهيم الرئيسية:

التعزيز هو عملية تقوم على تعزيز السلوكيات المرغوبة من خلال المكافآت ويمكن أن يكون التعزيز إيجابيا مثل تقديم مكافأة أو سلبيا مثل إزالة شيء غير مرغوب فيه العقاب يستخدم لتقليل السلوك غير المرغوب فيه و يمكن أن يكون العقاب ايجابي بتقديم شيء غير مرغوب فيها أو سلبيا إزالة شيء مرغوب فيه



الشرط الكلاسيكى: مفهوم طور ه إيفان بافلوف، حيث يتم ربط استجابة غير مشروطة (مثل إفراز اللعاب) باستجابة مشروطة (مثل جرس) مما يؤدي إلى استجابة مشابهة عند سماع الجرس.

الشرط الإجرائى: مفهوم طور ه بي. إف. سكينر، حيث يُتعلّم السلوك من خلال تعزيزات وعقوبات، مما يؤدي إلى تعزيز السلوكيات المرغوبة.

PSYCHOLOGY
vector icon



تابع المدرسة السلوكية

3. رواد المدرسة السلوكية

جون واتسون: يُعتبر مؤسس السلوكية، حيث دعا إلى دراسة السلوك بدلاً من العمليات العقلية. اعتبر أن علم النفس يجب أن يكون علمًا سلوكيًا بحثًا.

بى. إف. سكينر: طور مفهوم الشرط الإجرائي، وأجرى تجارب مهمة على الحيوانات لتطبيق مبادئ السلوكية على السلوك الإنساني.

4. التطبيقات

تعديل السلوك: تُستخدم تقنيات السلوكية لتغيير سلوكيات غير مرغوب فيها، مثل العلاج السلوكي المعرفي.

التعليم: تُستخدم مبادئ التعزيز في الفصول الدراسية لتحفيز الطلاب.

العلاج النفسي: تُستخدم تقنيات مثل التعزيز الإيجابي والعقاب في علاج الاضطرابات السلوكية.



5. النقد

تجاهل العمليات العقلية: يُعتبر بعض النقاد أن السلوكية تتجاهل العمليات العقلية الداخلية، مثل التفكير والشعور.

تطبيقات محدودة: بعض النقاد يرون أن السلوكية قد تكون فعالة في بعض الحالات، لكنها قد لا تكون كافية لفهم كل جوانب السلوك الإنساني.



المدرسة النفسية التحليلية في علم النفس

1. النظرة الأساسية

المدرسة النفسية التحليلية تركز على فهم النفس البشرية من خلال استكشاف اللاوعي وتأثير التجارب الماضية على السلوك الحالي. تعتبر أن الكثير من السلوك البشري مدفوع بعوامل غير واعية، مثل الرغبات والعواطف والصراعات.

2. المفاهيم الرئيسية

اللاوعي: يُعتبر مركزاً للصراعات والرغبات المكبوتة. يشمل الأفكار والمشاعر التي لا يدركها الفرد، لكنها تؤثر على سلوكه.

الصراعات الداخلية: تُشير إلى الصراعات بين الرغبات الدفينة والمعايير الاجتماعية أو الأخلاقية. يؤثر هذا الصراع على صحة الفرد النفسية وسلوكه.

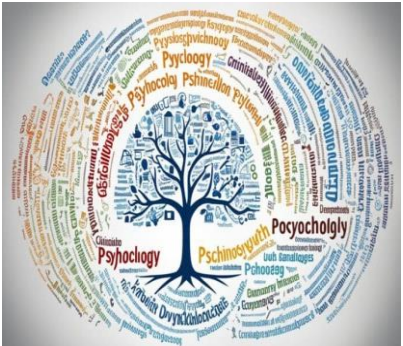
آلية الدفاع:

استراتيجيات يستخدمها العقل لحماية النفس من القلق الناتج عن الصراعات الداخلية، مثل الإنكار، والتبرير، والتقليل.

الطفولة المبكرة: تركز المدرسة على أهمية التجارب في الطفولة في تشكيل الشخصية والسلوك. تُعتبر الأحداث والتجارب في هذه المرحلة حاسمة لتطوير الهوية النفسية.

3. رواد المدرسة النفسية التحليلية

سيغموند فرويد: مؤسس المدرسة، الذي قدم العديد من المفاهيم الأساسية مثل اللاوعي وآليات الدفاع. طور طرقًا علاجية مثل التحليل النفسي.



كارل يونغ: طور مفاهيم جديدة مثل اللاوعي الجمعي والرموز، وعارض بعض أفكار فرويد.

ألفريد أدلر: قدم نظرية الفردية، وركز على دور الشعور بالنقص والدافع الاجتماعي في تشكيل السلوك

تابع المدرسة النفسية التحليلية في علم النفس

4. التطبيقات

العلاج النفسي التحليلي: يُستخدم لاستكشاف اللاوعي والمساعدة في فهم الصراعات الداخلية. يعتمد العلاج على الحوار بين المعالج والمريض.



تحليل الأحلام: يُعتبر وسيلة للوصول إلى المحتوى اللاوعي وفهم الرغبات المدفونة.

تفسير الرموز: يُستخدم لفهم الرموز والمشاعر التي تظهر في السلوك والأحلام.

5. النقد

عدم القابلية للاختبار: يُعتبر البعض أن العديد من مفاهيم التحليل النفسي غير قابلة للاختبار التجريبي، مما يقلل من علميتها.

التركيز على الطفولة: ينتقد البعض التركيز الكبير على الطفولة، ويعتبرون أن عوامل أخرى تلعب دوراً في تشكيل الشخصية.

الوقت والتكلفة: يُعتبر التحليل النفسي عملية طويلة وتحتاج إلى موارد كبيرة، مما يجعلها غير قابلة للوصول لبعض الأفراد.

1- ما اهم المفاهيم الاساسيه للمدرسه السلوكيه؟

2- ما اهم تطبيقات مدرسه التحليل النفسي فى علم النفس؟





اجابه السؤال الاول:
التعزيز/العقاب/الشرط الكلاسيكى/الشرط الاجرائى
اجابه السؤال الثانى:
العلاج النفسى التحليلى/تحليل الاحلام/تفسير الرموز

المدرسة الإنسانية في علم النفس

1. النظرة الأساسية

المدرسة الإنسانية تركز على الفرد ككائن فريد يسعى لتحقيق ذاته وتقديرها. تعتبر هذه المدرسة أن كل إنسان لديه القدرة على النمو والتطور، وأن السلوك البشري مدفوع بالرغبة في تحقيق المعنى والهدف في الحياة.

2. المفاهيم الرئيسية

تحقيق الذات: مفهوم يشير إلى السعي لتحقيق الإمكانيات الكاملة للفرد. يُعتبر هذا الهدف الأسمى في حياة الإنسان وفقاً لأبراهام ماسلو.

تقدير الذات: أهمية الإيمان بالقدرات الفردية وضرورة الشعور بالقيمة الذاتية.

الحرية الفردية: تؤكد المدرسة على حرية الإرادة والاختيار، حيث يُعتبر الأفراد مسؤولين عن قراراتهم وأفعالهم.

التجربة الشخصية: التركيز على التجارب الفردية والمعنى الشخصي، بدلاً من التركيز على الأنماط العامة للسلوك.

تابع المدرسة الإنسانية

3. رواد المدرسة الإنسانية

أبراهام ماسلو: يُعرف بنظريته حول هرم الاحتياجات، حيث يُرتب الاحتياجات البشرية في مستويات، بدءًا من الاحتياجات الأساسية وصولاً إلى تحقيق الذات.

كارل روجرز: طور مفهوم العلاج الإنساني، الذي يركز على العلاقة بين المعالج

4. التطبيقات

العلاج الإنساني: يُستخدم لتعزيز النمو الشخصي وتقدير الذات. يعتمد على التفاعل بين المعالج والمريض ويشجع على التعبير عن المشاعر.

التعليم: تعتمد طرق التعليم الإنسانية على تشجيع الإبداع والتفكير النقدي، وتوفير بيئة داعمة للطلاب.

التدريب والتنمية الذاتية: تُستخدم في ورش العمل والدورات التدريبية لتعزيز النمو الشخصي والمهني.

تابع المدرسة الإنسانية في علم النفس

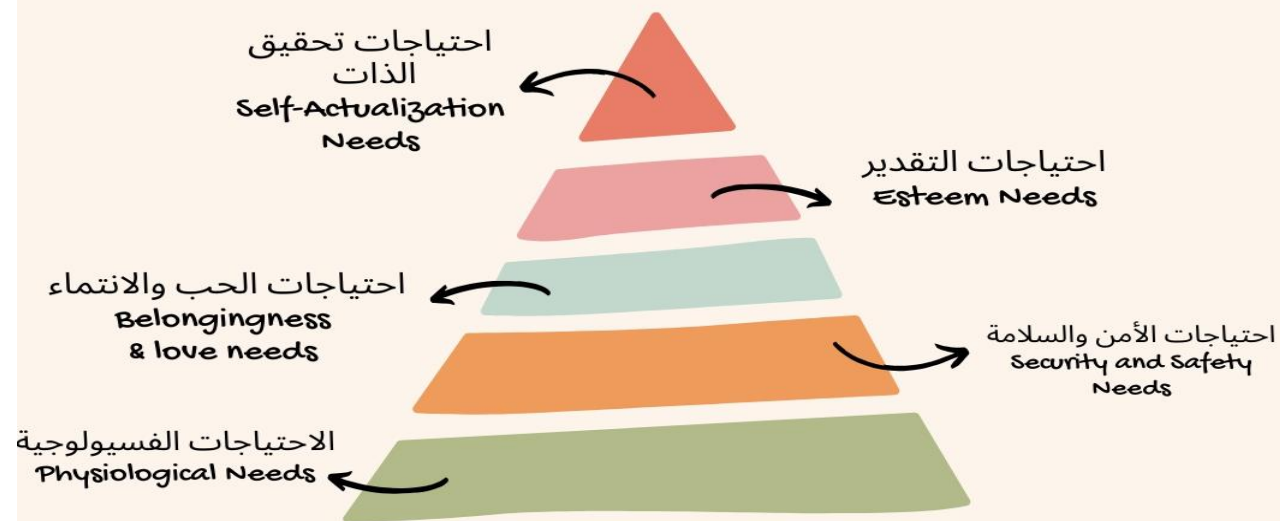
5. النقد

عدم التركيز على التجريب: يُعتبر بعض النقاد أن المدرسة الإنسانية تفتقر إلى الأساليب العلمية القابلة للاختبار.

التفاؤل المفرط: يُنتقد التركيز على الإيجابية وتقدير الذات، حيث يمكن أن يغفل بعض الجوانب السلبية أو الصراعات الداخلية.

تجاهل العوامل الاجتماعية: يُشير النقاد إلى أن التركيز على الفرد قد يتجاهل التأثيرات الاجتماعية والثقافية على السلوك.

هرم موسلو للاحتياجات MASLOW'S HIERARCHY OF NEEDS



مدرسة الجشطالت في علم النفس

1. النظرة الأساسية

مدرسة الجشطالت، التي تُعرف أيضًا بعلم النفس الجشطالت، تركز على كيفية تنظيم الأفراد للمعلومات وتفسيرها. تؤكد هذه المدرسة أن الكل أكبر من مجموع أجزائه، مما يعني أن التجارب الحسية تُعالج في إطار شامل، وليس كعناصر منفصلة.

2. المفاهيم الرئيسية

الكلية: تركز على أن الإدراك يتم ككل وليس كتركيبات منفصلة. على سبيل المثال، عند رؤية شكل، نشعر به ككل وليس كقطع منفصلة.

التنظيم الإدراكي: يشير إلى كيفية تنظيم الدماغ للمعلومات الحسية، مما يؤدي إلى إدراك الأشكال والأنماط.

تابع مدرسة الجشططت في علم النفس

القوانين الجشططية:

تتضمن مجموعة من المبادئ التي تشرح كيفية إدراك الكل، مثل:

قانون القرب: الأشياء القريبة من بعضها تُعتبر مجموعة واحدة.

قانون التشابه: العناصر المتشابهة تُجمع معًا.

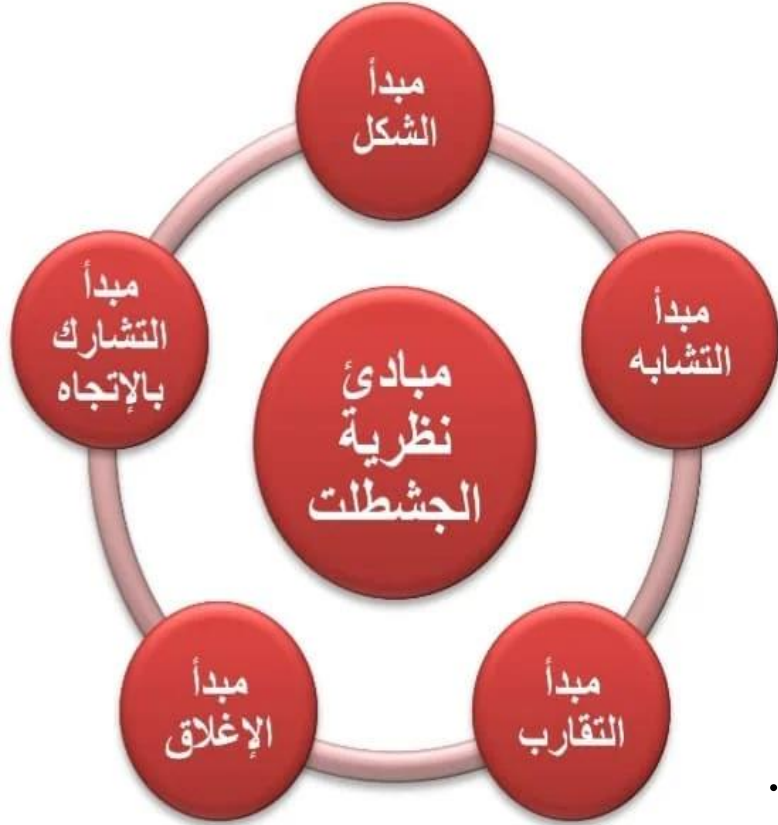
قانون الإغلاق: يميل الدماغ إلى إكمال الأشكال الناقصة.

3. رواد المدرسة الجشططية

ماكس ويبر: قدم مساهمات في فهم الإدراك الحسي.

فرتز هارتمان: أحد مؤسسي المدرسة، الذي ساهم في تطوير المبادئ الأساسية للجشططت.

والتر كوفكا: ساهم في توسيع نطاق فهم الجشططت، خاصة في مجالات التعلم والإدراك.



تابع مدرسة الجشطت في علم النفس

4. التطبيقات

علوم الإدراك: تُستخدم مبادئ الجشطت لفهم كيف يرى الناس ويتفاعلون مع العالم من حولهم.

التعلم: تُستخدم في تطوير أساليب تعليمية تعزز من فهم الطلاب من خلال رؤية الصورة الكاملة.

التصميم والفن: تؤثر مبادئ الجشطت في مجالات التصميم الجرافيكي، حيث تُستخدم لخلق تصميمات جذابة

بصريًا.

5. النقد

التركيز على الإدراك: يُعتبر البعض أن التركيز على الإدراك قد يغفل الجوانب السلوكية والعاطفية.

تجريبية محدودة: قد تكون بعض المفاهيم الجشطتية صعبة القياس تجريبيًا، مما قد يؤثر على قبولها

الأكاديمي

النظرية الجشطتية (نموذج)





1- ما اهم تطبيقات مدرسه الجشطلت فى علم النفس؟

2- ما اهم تطبيقات المدرسه الانسانيه فى علم النفس؟

اجابه السؤال الاول: علوم الادراك /التعلم/التصميم والفن

اجابه السؤال الثانى: العلاج الانسانى /التعليم/التدريب والتنمية الذاتيه



المدرسة الإسلامية

النظرة الأساسية:

تعتمد على التعاليم الإسلامية لفهم النفس والسلوك.

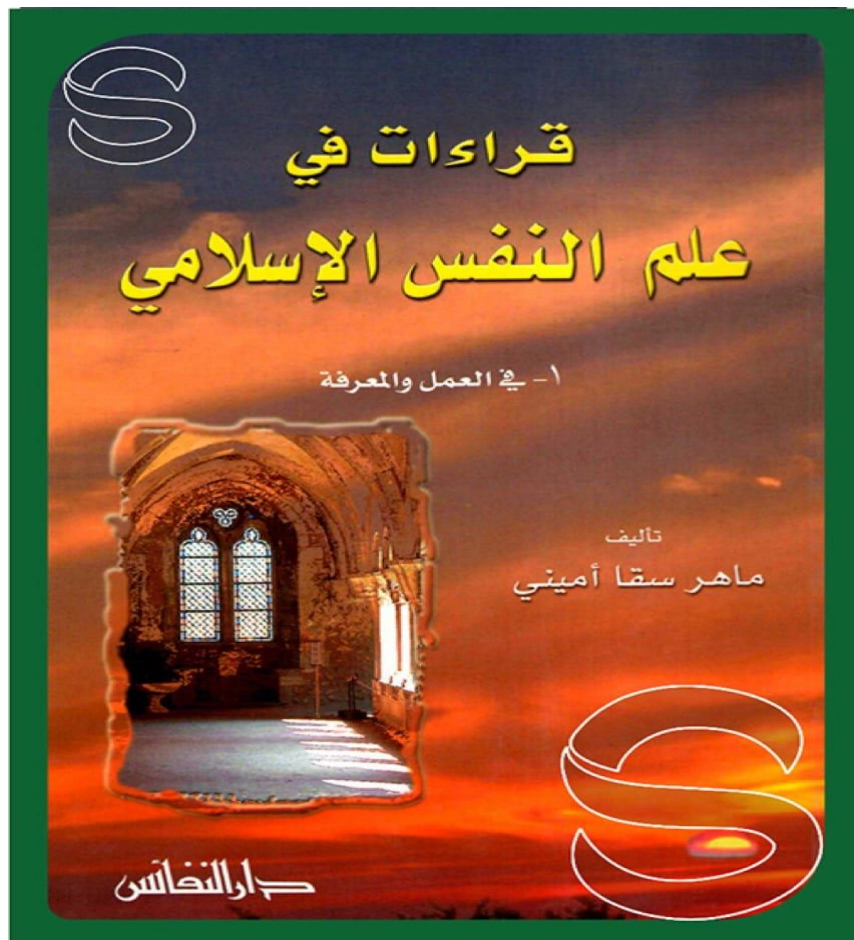
المفاهيم الرئيسية:

الفطرة: طبيعة الإنسان السليمة.

التوازن الروحي والنفسى: أهمية الروحانية في الصحة النفسية.

التطبيقات: العلاج النفسي الإسلامي، استخدام القرآن والدعاء

كوسائل للشفاء



المدرسة المعرفية في علم النفس

1. النظرة الأساسية

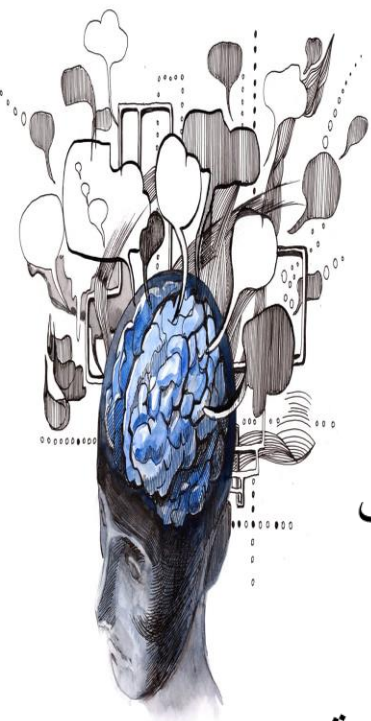
المدرسة المعرفية تركز على دراسة العمليات العقلية الداخلية، مثل التفكير، الإدراك، التعلم، والذاكرة. تعتبر أن السلوك البشري يتم تشكيله من خلال كيفية معالجة الأفراد للمعلومات، وليس فقط من خلال الاستجابات للسلوكيات المحيطة.

2. المفاهيم الرئيسية

العمليات المعرفية: تشمل كيفية التفكير، التعلم، الانتباه، الإدراك، والذاكرة. تُعتبر هذه العمليات أساس السلوكيات والمشاعر.

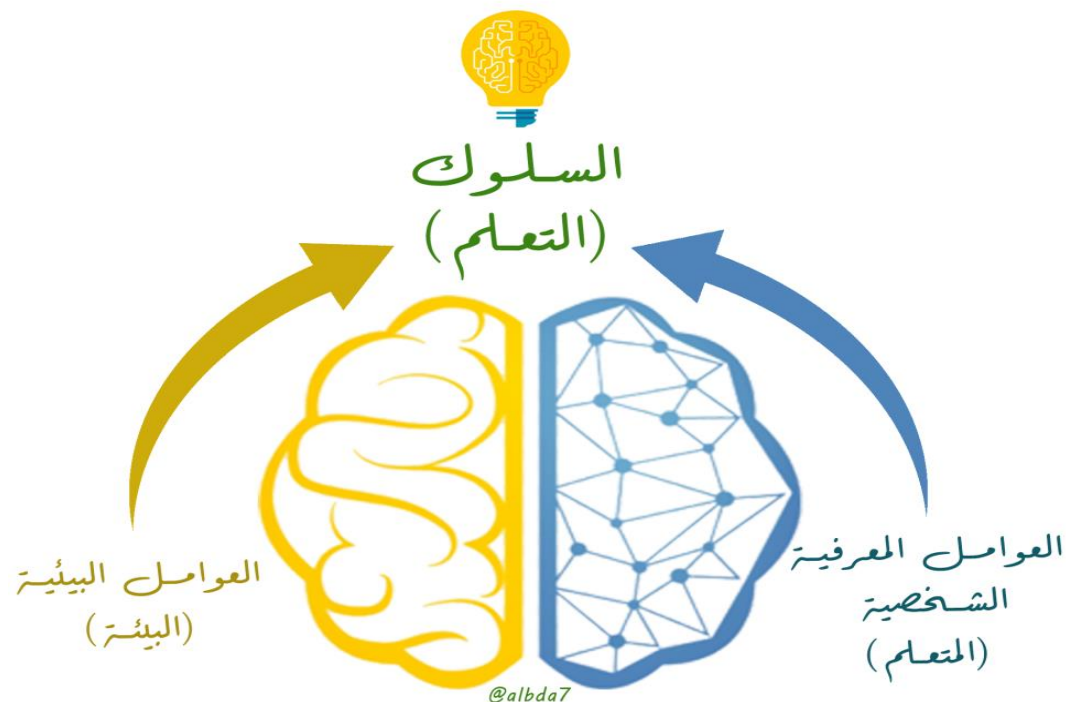
النموذج المعلوماتي: يشبه العقل بالحاسوب، حيث يتم استقبال المعلومات، معالجتها، وتخزينها. يشمل ذلك المدخلات (المعلومات) والمعالجة (التفكير) والمخرجات (السلوك).

أخطاء التفكير: كالتفكير الخاطئ أو القائم على التحيز، والذي يمكن أن يؤدي إلى مشاعر سلبية وسلوكيات غير صحية.



تابع المدرسة المعرفية

التعلم الاجتماعي المعرفي
Albert Bandura



3. رواد المدرسة المعرفية

جان بياجيه: معروف بنظريته حول مراحل النمو المعرفي

للأطفال، وكيف يطور الأطفال فهمهم للعالم من حولهم.

ألبرت باندورا: قدم مفهوم التعلم بالملاحظة، حيث يتعلم

الأفراد من خلال ملاحظة الآخرين.

أريون تشرنر: تناول موضوعات تتعلق بالذاكرة والإدراك،

وطور أساليب القياس المعرفي.

تابع المدرسة المعرفية

4. التطبيقات:

العلاج المعرفي السلوكي:

(CBT) يُستخدم لعلاج الاضطرابات النفسية من خلال تعديل الأفكار والسلوكيات السلبية.

التعليم والتعلم: تُستخدم مبادئ التعلم المعرفي لتحسين استراتيجيات التعلم، مثل التعلم النشط.

بحوث الإدراك: تُستخدم لدراسة كيفية معالجة المعلومات، وكيف تؤثر العوامل المعرفية على السلوك.

5. النقد

تجاهل العواطف: يُعتبر بعض النقاد أن التركيز على العمليات المعرفية يتجاهل العواطف وتأثيرها على السلوك.

عدم التجريب: قد تُعتبر بعض المفاهيم المعرفية صعبة القياس تجريبيًا، مما يؤثر على قبولها.



المدرسة البنيوية الوظيفية في علم النفس

1. النظرة الأساسية

تجمع المدرسة البنيوية الوظيفية بين عناصر البنيوية (Structuralism) والوظيفية (Functionalism) لتقديم فهم شامل للسلوك البشري. تركز هذه المدرسة على كيفية بناء العوامل النفسية وتأثيرها على وظيفة الفرد في المجتمع.

2. المفاهيم الرئيسية

البنية النفسية: تشير إلى العناصر الأساسية للوعي، مثل الأفكار والمشاعر، وكيفية ارتباطها ببعضها البعض.

الوظيفة: تركز على كيف يسهم السلوك والعوامل النفسية في التكيف مع البيئة والوظائف الاجتماعية.

التفاعل بين البنية والوظيفة: تعتبر أن فهم البنية النفسية يجب أن يترافق مع فهم وظيفة هذه العناصر في الحياة اليومية..

تابع المدرسة البنيوية الوظيفية

3. رواد المدرسة البنيوية الوظيفية

ويليام جيمس: يُعتبر أحد مؤسسي المدرسة الوظيفية، حيث ركز على دور الوعي والسلوك في التكيف مع البيئة.

جون ديوى: طوّر مفاهيم حول التعلم والعمليات التعليمية، مشددًا على أهمية التجربة والتفاعل مع البيئة.

ماكس ويرثيمر: يُعتبر أحد مؤسسي المدرسة البنيوية، حيث ركز على كيفية بناء الإدراك وتفسير المعلومات.



تابع المدرسة البنيوية الوظيفية في علم النفس

4. التطبيقات

العلاج النفسي: يُستخدم فهم البنية والوظيفة لتحليل السلوك وتطوير استراتيجيات العلاج.

التعليم: تُستخدم مبادئ البنيوية الوظيفية لتطوير مناهج تعليمية تركز على التفاعل والتكيف مع البيئة.

البحوث النفسية: تُستخدم لدراسة كيفية تأثير العوامل النفسية على السلوك في السياقات الاجتماعية.

5. النقد

تعقيد المفاهيم: يُنتقد البعض أن الجمع بين البنية والوظيفة يمكن أن يؤدي إلى تعقيدات في الفهم.

تجاهل العوامل البيولوجية: يُعتبر أن التركيز على البنية النفسية قد يتجاهل التأثيرات البيولوجية

على السلوك

المدرسة البيولوجية في علم النفس

1. النظرة الأساسية

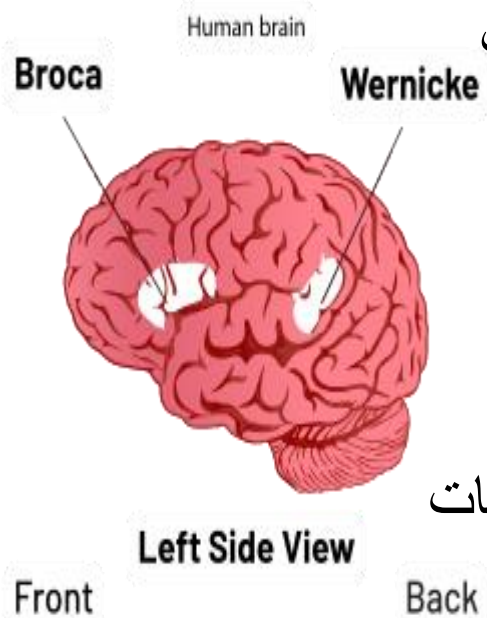
تركز المدرسة البيولوجية على العلاقة بين العمليات البيولوجية والسلوك البشري. تعتبر أن السلوكيات والمشاعر تتأثر بشكل كبير بالعمليات الكيميائية والفيزيولوجية في الجسم، بما في ذلك تأثير الجينات، الهرمونات، والعمليات العصبية.

2. المفاهيم الرئيسية

الوراثة: تدرس كيفية تأثير الجينات والوراثة على السلوك والشخصية. تُظهر الأبحاث أن بعض الصفات والسلوكيات يمكن أن تكون موروثة.

العمليات العصبية:

دور النظام العصبي في التحكم بالسلوك. والناقلات العصبية (مثل السيروتونين والدوبامين) مهمة في تنظيم المزاج والسلوك.



تابع المدرسة البيولوجية في علم النفس

التأثيرات البيئية: تدمج المدرسة البيولوجية بين العوامل البيولوجية والبيئية،

3. رواد المدرسة البيولوجية:

سيغموند فرويد: ورغم أنه يُعرف بمساهماته في التحليل النفسي، إلا أنه أشار إلى أهمية العوامل البيولوجية في فهم السلوك.

ألفريد أدلر: درس تأثير العوامل البيولوجية والاجتماعية على السلوك البشري.

أبحاث حديثة: تسهم الأبحاث الحالية في علم الأعصاب وعلم الوراثة الجزيئية فهم العلاقة بين البيولوجيا والسلوك.



تابع المدرسة البيولوجية في علم النفس

4. التطبيقات

العلاج النفسي: تُستخدم الأدوية النفسية التي تستهدف العمليات الكيميائية في الدماغ لعلاج الاضطرابات النفس

البحث العلمي: تُستخدم الأساليب البيولوجية لدراسة تأثير الجينات والبيئة على السلوك، مثل أبحاث التوائم.

التعليم والتوجيه: تُستخدم المبادئ البيولوجية لفهم كيف يمكن أن يؤثر التكوين الجيني على التعلم والسلوكيات

5. النقد

تجاهل العوامل النفسية والاجتماعية: يُعتبر بعض النقاد أن التركيز المفرط على العوامل البيولوجية قد يغفل

النفسية والاجتماعية المؤثرة.

قابلية الاختبار: قد تكون بعض النظريات البيولوجية صعبة القياس أو الاختبار بشكل تجريبي.



1- ما اهم تطبيقات المدرسه البنيويه الوظيفيه فى علم النفس؟

2- من هم رواد المدرسه المعرفيه ؟





اجابه السؤال الاول
العلاج النفسي/التعليم/البحوث النفسيه

اجابه السؤال الثانى:

جان بياجيه: معروف بنظريته حول مراحل النمو المعرفي للأطفال

ألبرت باندورا: قدم مفهوم التعلم بالملاحظة

أريون تشرنر: تناول موضوعات تتعلق بالذاكرة والإدراك، وطور أساليب

القياس المعرفي

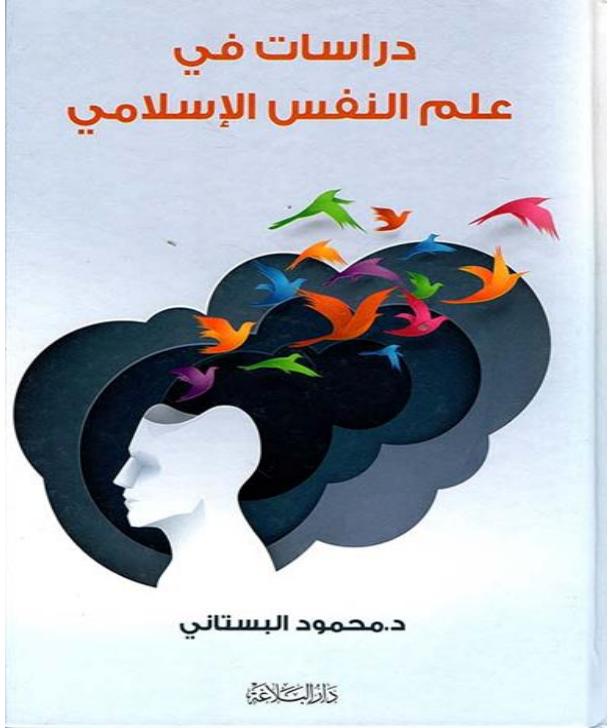
علم النفس من المنظور الإسلامي

1. الأسس الروحية والنفسية

الروح والجسد: يُنظر إلى الإنسان في الإسلام ككائن مكون من روح وجسد.

الروح تمثل الجوهر الداخلي، بينما الجسم يمثل الجانب المادي. علم النفس الإسلامي يعترف بأهمية كلا الجانبين وتأثيرهما على الصحة النفسية.

النفس: تمتلك النفس مكانة مركزية في علم النفس الإسلامي، حيث تُشير إلى الهوية الذاتية، والنية، والرغبات. يُعتبر فهم النفس وتركيتها جزءاً من تحقيق التوازن النفسي..



تابع علم النفس من المنظور الإسلامي

2. أهداف علم النفس الإسلامي

تحقيق السعادة: يهدف علم النفس الإسلامي إلى تحقيق التوازن بين الروح والجسد، والعيش وفقًا للمبادئ الإسلامية.



تطوير الأخلاق: يُعزز من أهمية القيم والأخلاق، ويركز على تطوير الشخصية من خلال التعاليم الإسلامية.

التعامل مع الضغوط: يوفر الإسلام استراتيجيات للتعامل مع الضغوط النفسية، مثل الصلاة، الدعاء، والتأمل.

تابع علم النفس من المنظور الإسلامي

3. التطبيقات العملية

العلاج النفسي: يمكن دمج الممارسات النفسية مع المبادئ الإسلامية، مثل الاستشارات التي تأخذ في الاعتبار الجوانب الروحية للأفراد.

التربية: يُعزز علم النفس الإسلامي من أهمية التربية الأخلاقية والنفسية للأطفال، مما يساعد في بناء شخصيات متوازنة.

الخطاب الديني: يمكن أن يُستخدم علم النفس لفهم تأثير الخطاب الديني على السلوكيات والمشاعر، وكيف يمكن أن يساهم في تحسين الصحة النفسية.

4. التحديات والنقد

التوافق مع العلوم الحديثة: يواجه علم النفس الإسلامي تحديات في التوافق مع بعض المفاهيم العلمية الحديثة، مما يتطلب مزيداً من البحث والدراسة.

التطبيق العملي: من الضروري تطوير استراتيجيات عملية تُدمج بين العلم والتعاليم الإسلامية بطريقة فعّالة.

المدرسة الاجتماعية في علم النفس

1. النظرة الأساسية

تركز المدرسة الاجتماعية على تأثير السياق الاجتماعي والثقافي على السلوك والأفكار والمشاعر. تعتبر أن الأفراد لا يمكن فهمهم بشكل كامل إلا من خلال دراسة العلاقات الاجتماعية والتفاعلات بين الأشخاص.

2. المفاهيم الرئيسية

التفاعل الاجتماعي: يُعتبر أساس السلوك البشري، حيث يتأثر الأفراد بتفاعلاتهم مع الآخرين.

الهوية الاجتماعية: تُشير إلى كيف يُعرف الأفراد أنفسهم في سياقات اجتماعية مختلفة، وكيف تؤثر هذه الهوية على السلوك.

التأثير الاجتماعي: يشمل كيفية تأثير الجماعات والأفراد على أفكار وسلوك الأفراد، مثل التأثير المباشر وغير المباشر.

مدارس علم النفس الحديث

1. علم النفس المعرفي العصبي ((Cognitive Neuroscience

النظرة الأساسية: يدرس العلاقة بين العمليات العقلية والأنشطة العصبية في الدماغ. يركز على كيف تؤثر البنية العصبية على التفكير والشعور والسلوك.

التطبيقات: يستخدم في تطوير العلاجات للأمراض النفسية وأبحاث الإدراك.

2. علم النفس الإيجابي ((Positive Psychology

النظرة الأساسية: يركز على دراسة الجوانب الإيجابية للحياة مثل السعادة، الرضا، والازدهار. يسعى لتعزيز رفاهية الأفراد والمجتمعات.

التطبيقات: يُستخدم في تطوير برامج لتعزيز الصحة النفسية والتعامل مع الضغوط.



تابع مدارس علم النفس الحديث

3. علم النفس التطوري

(Evolutionary Psychology)

النظرة الأساسية: يدرس كيف تؤثر العوامل التطورية على السلوكيات الإنسانية.

التطبيقات: يُستخدم لفهم سلوكيات مثل العلاقات الاجتماعية والتنافس.

4. علم النفس الثقافي

(Cultural Psychology)

النظرة الأساسية: يركز على تأثير الثقافة في تشكيل السلوك والمعرفة. يعتبر أن التجارب

إطار السياقات الثقافية.

التطبيقات: يُستخدم في دراسات الهوية، العلاقات بين الثقافات، والتفاعل الاجتماعي



5. علم النفس البيئي

(Environmental Psychology)

النظرة الأساسية: يدرس تفاعل الأفراد مع بيئتهم وتأثيرها على السلوك والرفاهية. يهتم بكيفية تأثير البيئة المبنية والطبيعية على العقلية والسلوك.

التطبيقات: يُستخدم في تخطيط المدن وتصميم المساحات العامة لتعزيز الرفاهية.

6. العلاج السلوكي المعرفي

(Cognitive Behavioral Therapy - CBT)

النظرة الأساسية: يدمج بين العلاج السلوكي والعلاج المعرفي. يُركز على تغيير الأفكار والسلوكيات السلبية.

التطبيقات: يُستخدم لعلاج الاضطرابات النفسية مثل الاكتئاب والقلق.

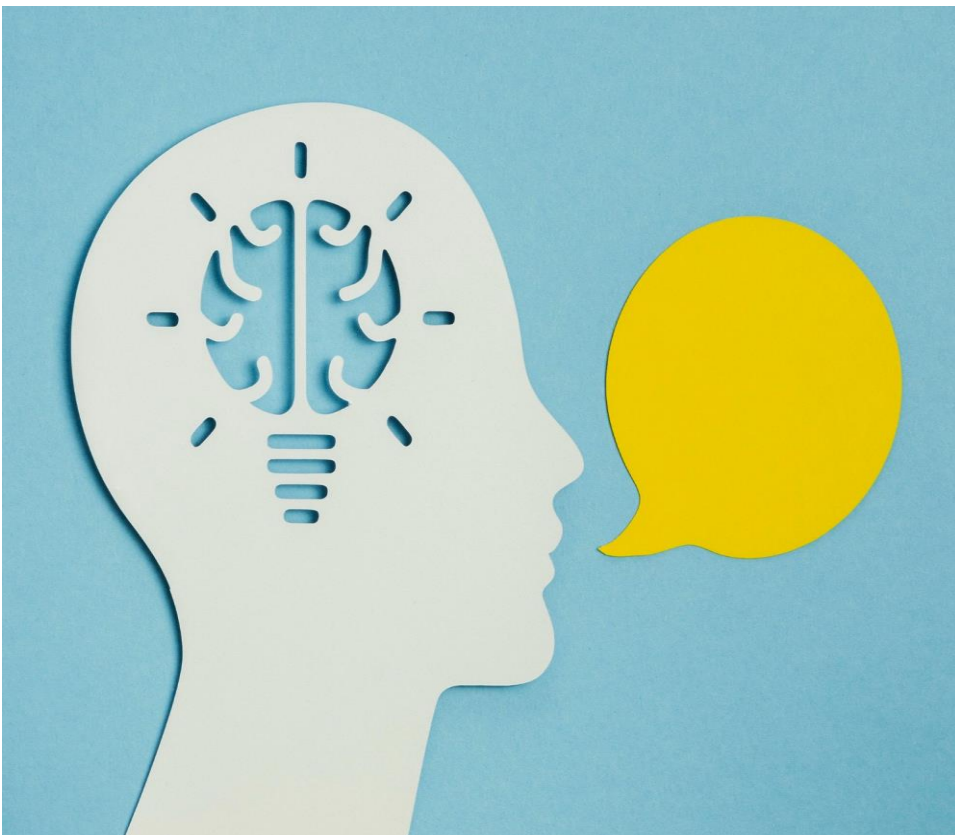


تابع مدارس علم النفس الحديث

7. علم النفس الاجتماعي المعاصر

(Contemporary Social Psychology)

النظرة الأساسية: يتناول تأثير العوامل الاجتماعية على السلوك، مع التركيز على الديناميات الجماعية والتفاعلات الاجتماعية. التطبيقات: يُستخدم في فهم السلوكيات الاجتماعية مثل التمييز، والصراع، والتعاون.



1- ما هو العلاج السلوكي المعرفي ؟

2- ما هي اهداف علم النفس الاسلامي؟



اجابه السؤال الاول

هو احد انواع العلاج المستحدثه تجمع بين فنيات العلاج السلوكى والعلاج المعرفى ويعتمد على معالجه التشوهات المعرفيه و اعاده تشكيل البنيه المعرفيه للحاله بطريقه مناسبه ويستخدم لعلاج القلق والاكتئاب



اجابه السؤال الثانى

- 1-تحقيق السعاده
- 2-تطوير الاخلاق
- 3-تطوير الشخصيه
- 4-التعامل مع الضغوط

عنوان الفيديو	الرابط
اهم ثلاث مدارس بعلم النفس	https://www.youtube.com/watch?v=DkViZbFbZJc
المدرسه المعرفيه	https://www.youtube.com/watch?v=3W1FvVkVNxU&t=24s
مدرسه التحليل النفسي	https://www.youtube.com/watch?v=FcsX305s5ps
المدرسه البنائيه والمدرسه الوظيفيه	https://www.youtube.com/watch?v=sScQehl8mrY
المدرسه الانسانيه	https://www.youtube.com/watch?v=g9Ti0sa_bBI
مدرسه الجش	https://www.youtube.com/watch?v=DFdOrKXEscw
الجهاز العصبي والسلوك الانساني	https://www.youtube.com/watch?v=wyG7d7xs4Z0
المدرسه السلوكيه	https://www.youtube.com/watch?v=0vGKeRS5moc

عنوان المرجع	الرابط
Psychology: The Science of Mind and Behaviour"	https://rowkish.wordpress.com/wp-content/uploads/2019/04/psychology-the-science-of-mind-and-behavior-4th-ed.-m.-passer-et.-al.-mcgraw-hill-2008-bbs.pdf
"Behavioral Psychology" - John B. Watson	https://www.redalyc.org/pdf/593/59335808006.pdf
مدارس علم النفس/بديع القشاعله	https://www.noor-book.com/%D9%83%D8%AA%D8%A7%D8%A8-%D9%85%D8%AF%D8%A7%D8%B1%D8%B3-%D8%B9%D9%84%D9%85-%D8%A7%D9%84%D9%86%D9%81%D8%B3-pdf
مقدمه فى علم النفس	https://drive.google.com/file/d/1AOG1KXz1FH9ac6ovEKOvN1PXcwKmJ2kD/edit

شكرا لكم