

الأكاديمية العربية الدولية



الأكاديمية العربية الدولية
Arab International Academy

الأكاديمية العربية الدولية المقررات الجامعية



الأكاديمية العربية الدولية
Arab International Academy



علم النفس الاجتماعي

Social Psychology

إعداد / د. ليلى جابر عبدالله آل غالب

المقدمة



بدأ علم النفس الاجتماعي كأى علم آخر فى أحضان الفلسفة ، ثم وضع منهجه بعد ذلك وتحددت طرق بحثه وتكونت مدركاته الخاصة واصبح علما خاصا بذاته.

يدرس علم النفس الاجتماعي سلوك الأفراد فى مضمونه الاجتماعي.

كيف يمكن لسلوك سلوكى تجاه فاتن فى موقف ما يؤثر على سلوك لى؟



نبذة تاريخية عن علم النفس الاجتماعي

- أفلاطون Plato « المدينة الفاضلة »
- أرسطو Aristotle « الفروق بين الجماعات »
- أوجست كونت Auguste Conte «بشر بقيام مستقل يهتم بالقواعد النفسية الاجتماعية»
- غوستاف لبيون Gustave Le Bon « علم نفس الحشد »
- غابرييل تارد Gabriel Tarde «التقليد»



نبذة تاريخية عن علم النفس الاجتماعي

- توماس هوبز Thomas Hobbes «كتاب مبادئ القانون الطبيعي والسياسي»
- آدم سميث Adam Smith «العواطف الإنسانية، تكوين الثروات»
- إدوارد روس Edward A. Ross 1908 «كتاب علم النفس الاجتماعي»
- نورمان تريبلت Norman Triplett التجربة الأولى في علم النفس الاجتماعي «أداء الفرد في حضور الآخرين»



نبذة تاريخية عن علم النفس الاجتماعي

- جان جاك روسو Jean Jacques Rousseau «تأثير المدنية على الطبيعة الإنسانية»
- لازاروس وستينثال Lazarus & Steintal «مجلة لدراسة علم نفس الشعوب»
- كيرت ليفين Kurt Lewin 1930-1940 «الجماعة»
- فلويد البورت Allport 1924 «كتاب علم النفس الاجتماعي»



نبذة تاريخية عن علم النفس الاجتماعي

- وليم مكدوجل 1908 William McDougall «كتاب علم النفس الاجتماعي»
- فرانسيس جالتون Francis Galton «العوامل الوراثية في نشأة الفروق الفردية»
- أدورنو Adorno «التعصب»
- هوفلاند Hovland «الاتجاهات ومقاومة الدعاية»



نبذة تاريخية عن علم النفس الاجتماعي

- غيل 1900 Gall « شروط الإعلان »
- آش Asch « الإدراك الاجتماعي »
- مود Moded « التنافس »
- ليون فستنجر Festinger « المنحى الذهني »



نبذة تاريخية عن علم النفس الاجتماعي

- أبو النصر محمد الفارابي
- أبو حامد محمد الغزالي
- أبو بكر محمد بن عبد الملك بن طفيل
- عبد الرحمن بن خلدون

أبو النصر محمد الفارابي

260
341 هـ



كتاب آراء أهل المدينة الفاضلة ذكر فيه آراءه في الحياة النفسية الاجتماعية من خلال تأكيد قيم التعاون، طلب العلم، التخطيط، العمل بروح الفريق، كما أوضح الشروط التي يجب أن تتوفر في القائد مثل العدل وعدم التفرقة بين الناس ووضع الشخص المناسب في المكان المناسب.



أبو حامد محمد الغزالي

450 -
505 هـ

كتاب إحياء علوم الدين (4 أجزاء)، كتاب ميزان العمل

أهم آراءه في الحياة النفسية الاجتماعية:

- أطلق مسمى علم النفس وأكد على الجانب الاجتماعي للسلوك الفردي.
- قدم دراسة مفصلة في ظاهرة الألفة والصحة.
- دراسة نقدية لعادات كانت سائدة في المنازل والأسواق والطرق.
- دراسة مقارنة بين الشخص الاجتماعي والشخص المنطوي
- دراسة مستفيضة لدوافع السلوك خاصة الدوافع الاجتماعية.
- تحليل للعادات والأخلاق مع التأكيد على إمكانية التغيير.



أبو بكر محمد بن مالك بن طفيل

506 -
581 هـ

كتاب حي بن يقظان

ساهم في بناء الفكر النفسي الاجتماعي من خلال:

- تقديم فكرة مراحل النمو النفسي لدى الفرد.
- أن إقامة العلاقات الإنسانية مع الآخر أمر فطري.
- أن الإنسان يحب التفاعل مع الآخرين ويتأثر بهم.



عبدالرحمن بن خلدون



مقدمة ابن خلدون

أهم اسهاماته:

- أسس علم العمران البشرى (علم الاجتماع) لفهم الظواهر والحوادث وتفسيرها من خلال الكشف عن قوانينها.
- حدد خطوات المنهج الاستقرائي.
- أكد على أهمية البيئة والعوامل الاقتصادية والجغرافية والحضارية في تفسير وفهم الظواهر الاجتماعية.
- دراسة مقارنة في التنشئة الاجتماعية النفسية لبعض الدول الإسلامية.
- تناول أطوار نمو وتدهور المجتمعات الإنسانية.
- أكد على أن الإنسان اجتماعي .



التعريف

- «محاولة فهم كيفية تأثير أفكار ومشاعر وسلوك الأفراد بحضور الآخرين فعلياً أو متخيلاً أو

ضمنياً» Allport.G. 1985

- «العلم الذي يدرس سلوك الفرد في تفاعله مع الآخرين وما يترتب على ذلك من

نتائج» Brown.R.1965

- «العلم الذي يهتم بدراسة كافة الظواهر الاجتماعية النفسية التي تنشأ من تفاعل الفرد مع الجماعة أو تفاعل الجماعات مع بعضها البعض وما يترتب على ذلك من آثار» فرج طه

وآخرون 1993

أهمية علم النفس الاجتماعي



- الموضوعات التي يتعرض لها بالدراسة العلمية
- اهتمامه بالحياة اليومية
- المساهمة في حل القضايا والمشكلات
- فهم وتفسير الظواهر النفسية الاجتماعية ثم التنبؤ والتحكم فيها للتوصل إلى نتائج إيجابية
- دوره الفعال الوقائي والعلاجي والتنموي



علاقة علم النفس بالعلوم الأخرى

علم النفس

الصحة النفسية

علم الاجتماع

العلاج النفسي الجماعي

الانثربولوجيا الاجتماعية

الاقتصاد والسياسة

علم النفس التربوي

مجالات علم النفس الاجتماعي



الصحة
النفسية

الإعلام

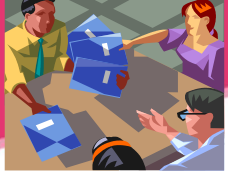
التربية
والتعليم

الصناعة
والإنتاج

العلاج
النفسي

التطبيقات العملية لعلم النفس الاجتماعي

حامد زهران (1977)



- فهم السلوك الاجتماعي للفرد والجماعة ومعرفة العوامل المحددة له.
- تجميع كل ما يمكن الاستفادة منه من دراسات وبحوث في الحياة اليومية.
- كل ما يخص الجماعة (البناء، التركيب، التفاعل، التماسك، الجاذبية بين الأفراد).
- المعايير الاجتماعية للسلوك.
- الأدوار الاجتماعية.

التطبيقات العملية لعلم النفس الاجتماعي

حامد زهران (1977)



- الاتجاهات النفسية الاجتماعية (تكوينها وتأثيرها على السلوك)
- تحصين الأفراد ضد الشائعات والحرب النفسية
- تربية القادة والسلوك القيادي وتنظيم العلاقة بين القائد والأتباع.
- النمو الاجتماعي من الطفولة والاهتمام بمفهوم الذات الإيجابي.
- التنشئة الاجتماعية والعوامل التي تؤثر عليها.

مناهج البحث في علم النفس الاجتماعي



التجريبي

التجارب
المعملية

التجارب
الميدانية

الوصفي

الملاحظة

دراسة
الحالة

التقارير

المسح

الاختبارات
النفسية



الاتجاهات

- التعريف
- وظائف الإتجاهات
- لماذا نهتم بدراسة الإتجاهات
- تكوين الاتجاهات
- الاتجاه وبعض المفاهيم المرتبطة به
- تغيير الإتجاهات
- مكونات الإتجاه
- قياس الإتجاهات



تعريف الإتجاه

” حالة من التأهب النفسي العصبي تنتظم من خلاله الخبرة مما تجعل الفرد يتجه حباً أو كرهاً نحو الموضوع الذي تنتظم من حوله الاتجاهات“

Allport 1935

لماذا نهتم بدراسة الاتجاهات؟

صناع القرار

الرأي العام

التعديل في الاتجاهات

دعم الاتجاهات الجديدة

الأفراد

الموضوعات والمفاهيم

التطبيقات

التفاعلات الإجتماعية



الإتجاه ومفاهيم أخرى

الميل

• طبيعة الموضوع

القيم

• الحكم على الموضوع

الرأي العام

• وسيلة التعبير اللفظي

العواطف

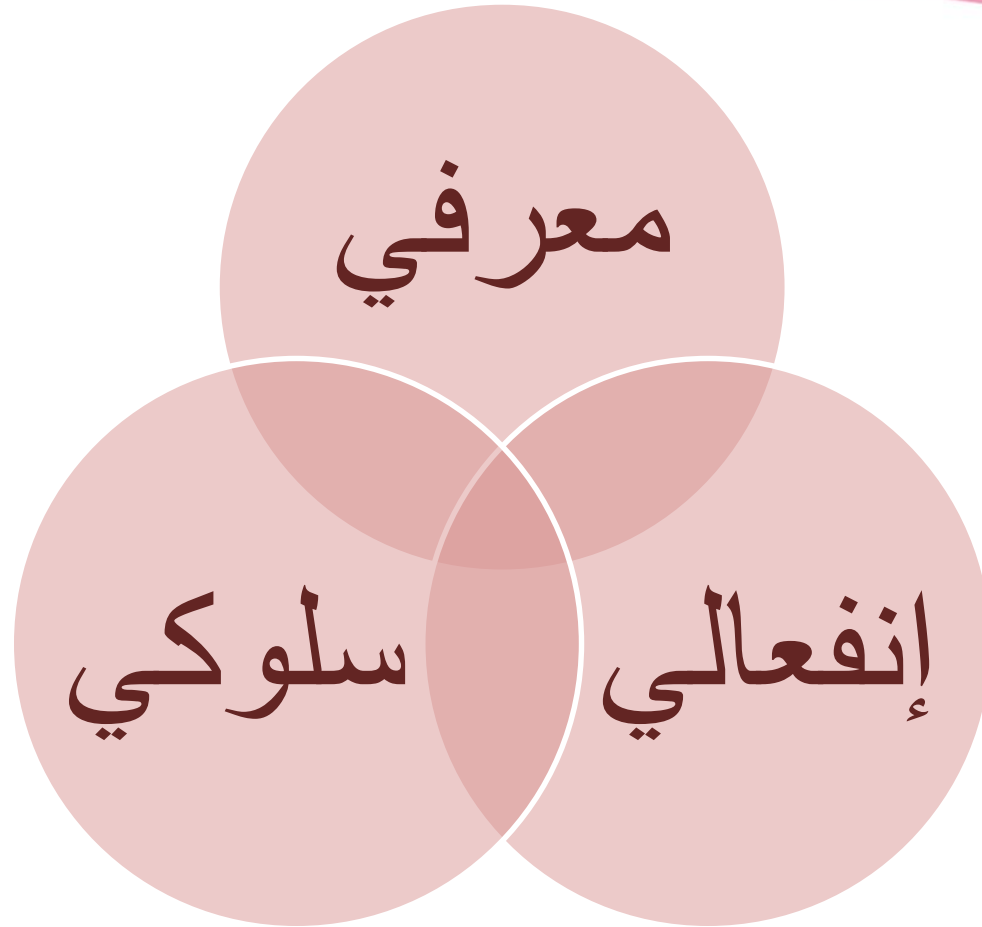
• شحنة إنفعالية

التعصب

• المظهر العدواني



مكونات الإتجاه





تكوين الإتجاهات (أ)

1

• المرور بخبرات فردية

2

• تكامل الخبرات في وحدة كلية

3

• تمايز هذه الخبرات وتفردا عن غيرها

4

• تعميم هذا الإتجاه وتطبيقه على المواقف التي تتعلق بالموضوع



تكوين الإتجاهات (ب)

الطرق الرئيسية

الخوف/الاحترام

كسب الآخرين

الخبرات
الانفعالية

إشباع الحاجات

تكوين الاتجاه (ج)



- العوامل الحضارية
- العوامل السيكولوجية، تحتوي على العناصر التالية:
 - التكامل
 - التمايز
 - الانفعالات الحادة
 - التقليد

التنشئة الاجتماعية ووسائل الإعلام والانترنت



تكوين الاتجاهات (د)



أبعاد الاتجاهات



وجهة
الإتجاه

الدرجة

الشدة

الأهمية

التجانس



مقاييس الإتجاه



ملاحظة السلوك الفعلي



مقياس التقدير الذاتي



الأساليب الإسقاطية



ردود الأفعال الفسيولوجية



أمثلة تطبيقية (1)

مقياس المسافة الاجتماعية (بوغاردوس)

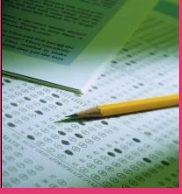
	زوج	صديقة	جاره	زميلة	مواطنة	زائره	بعيده
سوريا	1	2	3	4	5	6	7
مصر	1	2	3	4	5	6	7
فرنسا	1	2	3	4	5	6	7



أمثلة تطبيقية (2)

طريقة المسافات المتساوية لقياس الاتجاهات (ثيرستون)

القيمة	الوحدة
3	التبرع بالدعم يجعلني غير مرتاح
6	التبرع بالدم يجعلني أشعر بأنني كريم
2	التبرع بالدم يجعلني أشعر بأنني غير سعيد
5	التبرع بالدم يجعلني أشعر بأنني هادئ



أمثلة تطبيقية (3)

مقياس ليكرت

لا أوافق إطلاقاً	لا أوافق	غير متأكد	أوافق	أوافق تماماً	
					السرعة في قيادة السيارات دليل الثقة بالنفس
					أشعر بحتقار لسائق السيارة المسرعة
					أشعر بالخوف من السيارات المسرعة
					أعتقد أن السرعة سبب الحوادث



أمثلة تطبيقية (4)

طريقة تمايز المعاني لقياس الاتجاهات (أوسجود)
التبرع بالدم

جيد	-----	سيء
مفيد	-----	ضار
آمن	-----	خطير
مريح	-----	متعب

الجماعات



- المقدمة
- تعريف
- أنواع الجماعات
- نظريات في دراسة الجماعة
- خصائص الجماعة

المقدمة



- استحالة تصور الإنسان بمعزل عن وسطه أو خارج عنه.
- بدون الآخر ينقطع التواصل بين الإنسان ونفسه.
- بداية الاهتمام بديناميات الجماعة.
- خصائص الدراسات في هذا المجال:

- الاهتمام بالبحوث الواقعية المستندة إلى أسس نظرية.
- الاهتمام بالعلاقات الدينامية بين الظواهر.
- الاهتمام بالعلوم الإنسانية التي تهتم بدراسة الظواهر النفسية والاجتماعية المتصلة بالجماعة.
- القابلية للتطبيق.



تعريف الجماعة

Cartwright & Zander 1968

1 «تجمع من الأفراد بينهم اعتماد متبادل»

Deutsch 1959

2 «تجمع من الأفراد يتحدون لتحقيق هدف ما»

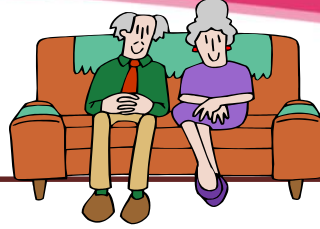
Sherif & Sherif 1956

3 «تجمع من الأفراد ينبنى تفاعلهم بمنظومة أدوار ومعايير»

Newcomb 1956

4 «شخصان (أو أكثر) بينهما معايير مشتركة ولهما أدوار اجتماعية تكاملية»

أنواع الجماعات



محدودة العدد
التفاعل مباشر

الجماعات الأولية

الأسرة

غير محدودة العدد
التفاعل مباشر/غير مباشر
التواجد لفترة محدودة

الجماعات الثانوية

الأصدقاء



نظريات في دراسة الجماعة



نظرية العلاقات بين الأشخاص Schutz (1955)

- تفسير العلاقات بين الأشخاص من زاوية اتجاهات الآخرين.
- أن الناس يتجهون بأنفسهم نحو الآخرين.
- تحتوى النظرية ثلاث مفاهيم أساسية:
 1. الاحتواء
 2. الحاجة إلى الضبط والتوجيه
 3. العاطفة

نظرية التبادل Thibaut & Kelly (1959)

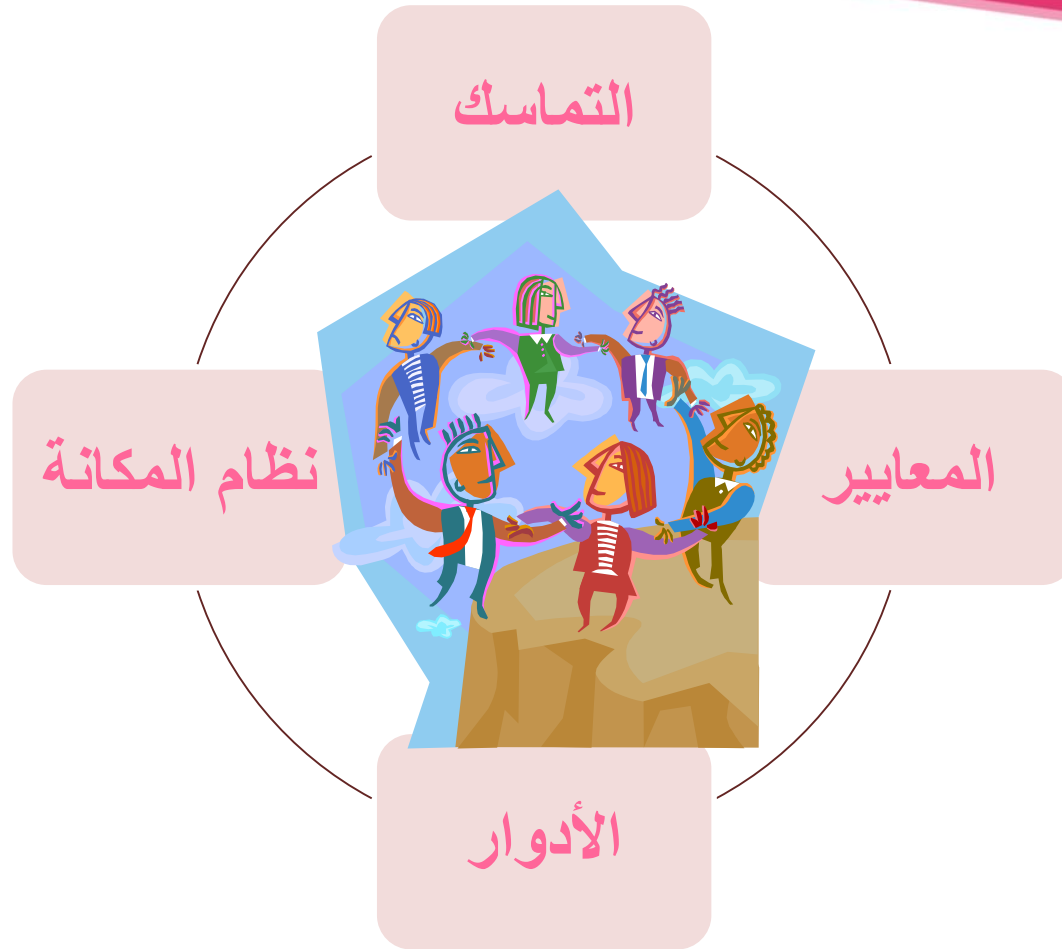
- توضح وتفسر السلوك بين الأشخاص.
- يقوم وجود الجماعة على مشاركة ورضا الأفراد في الجماعة.
- يعتمد استمرار الجماعة على مقدرة أفرادها على حل مشاكلهم.
- أكثر المفاهيم استخداماً:
 1. التفاعل الاجتماعي
 2. طبيعة العلاقات بين الأشخاص
 3. نتيجة السلوك
 4. أداء السلوك



خصائص استمرارية الجماعة

- الشعور المشترك بالانتماء
- أن تكون إطارا مرجعيا لجميع أفرادها
- أن تشبع احتياجات أفرادها
- امتثال الفرد للسلوكيات السائدة في الجماعة
- نوع العلاقة في الجماعة
- المدة التي سوف تستمر فيها الجماعة

الخصائص الأساسية للجماعة





التماسك

«مجموعة قوى المجال التي تؤثر في الأعضاء ليستمروا في الجماعة» Festinger, et al 1950

(قوى المجال)

(السلوك)

- استمرار العضوية
- الالتزام بمعايير الجماعة



الجاذبية

- للجماعة
- لأعضاء الجماعة

الأهداف

- التفاعل الاجتماعي
- الأهداف الفردية التي تتطلب الاعتماد المتبادل

من كتاب فلاح العنزي (2006م) ص 425

تدريب



- ما هي العوامل التي تؤثر في تماسك الجماعة؟
- ما هي العوامل التي تؤثر سلبا في تماسك الجماعة؟



المعايير

«تحدد السلوك المناسب من أعضاء الجماعة في موقف معين» الغزى 1999 ص 353

وظائف المعايير على مستوى الفرد توفير إطار مرجعي لمعرفة ما هو صحيح وما هو مناسب

وظائف المعايير على مستوى الجماعة

الحفاظ على هوية
الجماعة

تحقيق أهداف
الجماعة

تنظيم وتسهيل
التواجد الاجتماعي



الأدوار

«مجموعة التصرفات التي ترتبط بمركز معين في وحدة اجتماعية أو نظام اجتماعي» العنزي 2006م ص 432

صراع الأدوار

الزوجة والأم	يحتل العضو مركزين يتعارض دورهما
الأب والأبن المراهق	توقعات متعارضة عند شخص في دور معين عن شخص آخر يشترك في هذا الدور
المدرسين وأهم الأهداف التعليمية	خلاف بين عضوين أو أكثر يحتلون نفس المركز حول محتوى دور المركز
الأباء والمدرسين حول ما يجب أن يتعلم الأبناء	خلاف بين من يحتلون مركزا مكمل (ب) حول دور مركز آخر (أ)
توقعات الأب من أبنه وتوقعات مدرسه	اختلاف توقعات شريكين في دور واحد حول شريك ثالث
الطبيب والمريض في الإجابة على الأسئلة	خلاف بين شريكين في دور ما حول تعريف أحدهما أو الآخر



نظام المكانة

«الفروق بين أعضاء جماعة ما والذي يعكس توزيع القوة بين أعضائها، والقوة الاجتماعية هي التأثير الممكن (الذي يدركه شخص ما عليه) من وسيط مؤثر (الشخص الآخر).

التأثير أي تغير في الذهن، أو الاتجاه، أو السلوك، أو الانفعال عند الشخص المدرك يمكن عزوه للشخص الآخر»
العنزي 2006م ص 434

القوة / تزداد قوة الفرد على التأثير حسب إدراك أعضاء الجماعة له.



نظام المكانة

أنواع القوة

النجم

القوة المرجعية

الشرطي

القوة القسرية

الأم

قوة الإثابة

المعلومة

القوة المعلوماتية

القاضي

القوة الشرعية

المهندس

قوة الخبرة



القيادة

- التعريف
- الفرق بين القيادة والرئاسة
- سمات القائد
- نظريات القيادة
- أنماط القيادة
- مناهج البحث في القيادة
- قياس السلوك القيادي



التعريف

القيادة «مجموعة من السلوكيات التي يمارسها القائد أو التي تمثل محصلة للتفاعل بين عدة عناصر أساسية في موقف الممارسة القيادية، وتستهدف حث الأفراد على تحقيق الأهداف المنوطة بالجماعة بأكبر قدر من الفعالية، والتي تعنى كفاءة عالية في أداء الأفراد مع توفر درجة كبيرة من الرضى وقدرًا عاليًا من تماسك الجماعة» درويش وآخرون (1992)

القائد «هو شخص يحتل موقعًا معينًا في جماعة ما، أو يؤثر في الآخرين بما يتفق وما هو متوقع لدور قائد هذا الموقع ويوجه الجماعة للمحافظة على كيانها وتحقيق أهدافها» سلامة (2000)

الفرق بين القيادة والرئاسة



الرئاسة

القيادة



- من خلال نظام مؤسسي
- يختار الأهداف التي تتفق مع تحقيق مصالحه
- قلة المشاعر والأعمال المشتركة لتحقيق الهدف
- توجد مسافة اجتماعية بين الرئيس والجماعة ويحرص على وجودها
- يستمد الرئيس سلطته من الجهة التي نصبته
- اعتراف تلقائي من جانب الأفراد
- يعمل القائد على تحقيق أهداف
- الاهتمام بمشاعر واحتياجات الجماعة
- لا توجد مسافة اجتماعية بين القائد والجماعة ويحرص على القضاء عليها إن وجدت
- يستمد القائد سلطته من اتباعه

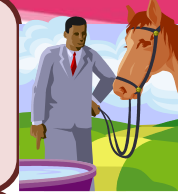
سمات القائد



نظريات القيادة



نظرية الرجل العظيم



نظرية السمات



النظرية الوظيفية



النظرية الموقفية



النظرية التفاعلية



أنماط القيادة



الفوضوية

- الحرية المطلقة
- اللامبالاة



الاستبدادية

- المركزية
- التفرد
- التحكم



الديموقراطية

- إدارة المناقشات
- الحكمة في اتخاذ القرار
- المهارة في التعامل

تصنيف القيادة

• القيادة الرسمية

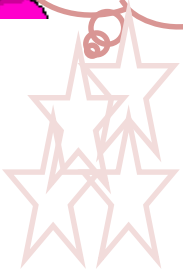
قيادة مرتبطة بوظيفة معينة

لها واجبات وعليها
مسؤوليات محددة سلفا
في اللوائح

• القيادة غير الرسمية

قيادة غير مرتبطة بوظيفة معينة

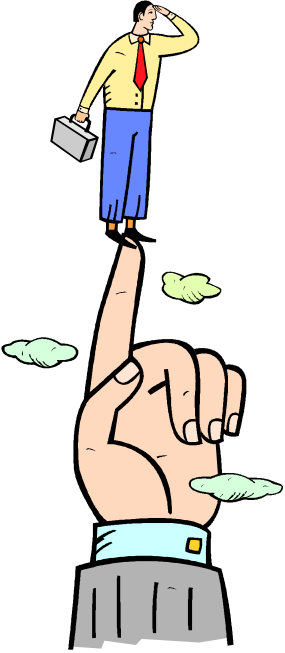
تعود لسمات
وصفات القائد



مناهج البحث في القيادة

- تحليل السمات (للقادة السابقين)

- اختيار الأعضاء للقائد (أسباب اختيار القادة)





قياس السلوك القيادي (1)

وصف سلوك القائد من خلال رصد تصرفاته من خلال الإجابة على أسئلة مثل ...

1. كيف يجدول ويوزع المهام؟
2. كيف يتصرف مع المروؤسين حين الفشل؟
3. كيف يتعامل مع المشاجرات التي تحدث بين الأعضاء؟



قياس السلوك القيادي (2)

تصنيف سلوك القائد من خلال الأبعاد التالية:

بعد التقدير	←	إهتمام القائد براحة الأتباع
بعد اللوائح	←	المرونة في تنفيذ اللوائح
بعد الديمقراطية	←	إعطاء الفرصة للإتباع للمشاركة
بعد الكفاءة	←	القدرة على تحديد الأدوار والتغلب على الصعوبات
بعد التأثير	←	القدرة على التأثير
بعد النزاهة	←	توخي العدالة والشفافية



قياس السلوك القيادي (3)

قياس القيادة عن طريق الطرق التالية:

1. معدل حصول الفرد على مركز القيادة.
2. عدد مرات اختيار زملائه له.
3. معدل اختياره رسمياً كقائد.
4. معدل اختياره لنفسه كقائد.

الرأى العام



- التعريف
- الخصائص المرتبطة بالرأى العام والمؤثرة فيه
- أنواع الرأى العام
- العناصر والمقومات
- جماعة الرأى العام
- خصائص الرأى العام
- بناء جماعة الرأى العام
- صناعة الرأى العام
- مراحل التطور
- قياس الرأى العام



التعريف

تعريف قدري حفني (1983) «الرأى الذي تتضح فيه النزعة
المركزية لآراء الجماعة» المرجع الرئيسي ص 219

بعض الخصائص المرتبطة بالرأى العام والمؤثرة فيه



- يتصل الرأى العام بالمجتمع كحقيقة كلية وينبع منه.
- هو مجموعة من آراء الناس ووجهة نظرهم في العديد من القضايا في فترة معينة.
- له تأثير على الحياة السياسية.
- يتميز بدرجة عالية من الحساسية تجاه الأحداث المهمة.
- يتصف بالدينامية فهو دائم الحركة.
- هو نتاج اجتماعي لعملية اتصال وتأثير متبادل بين الجماعات والأفراد في المجتمع.

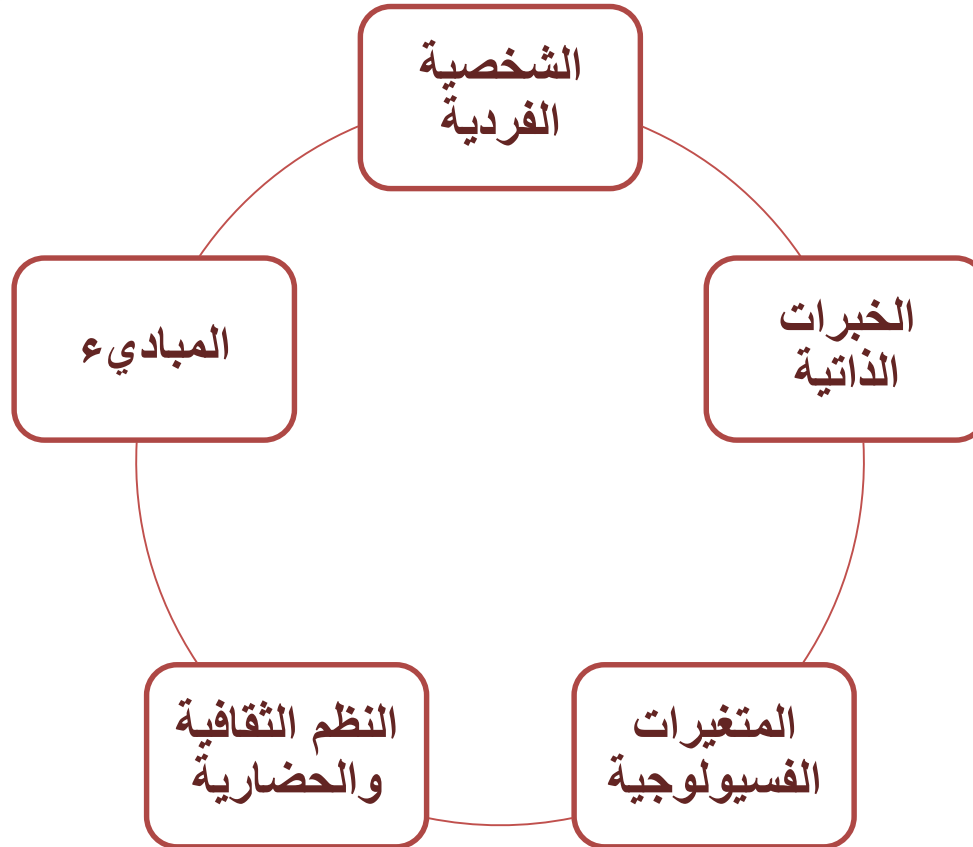
أنواع الرأى العام





العناصر والمقومات (1)

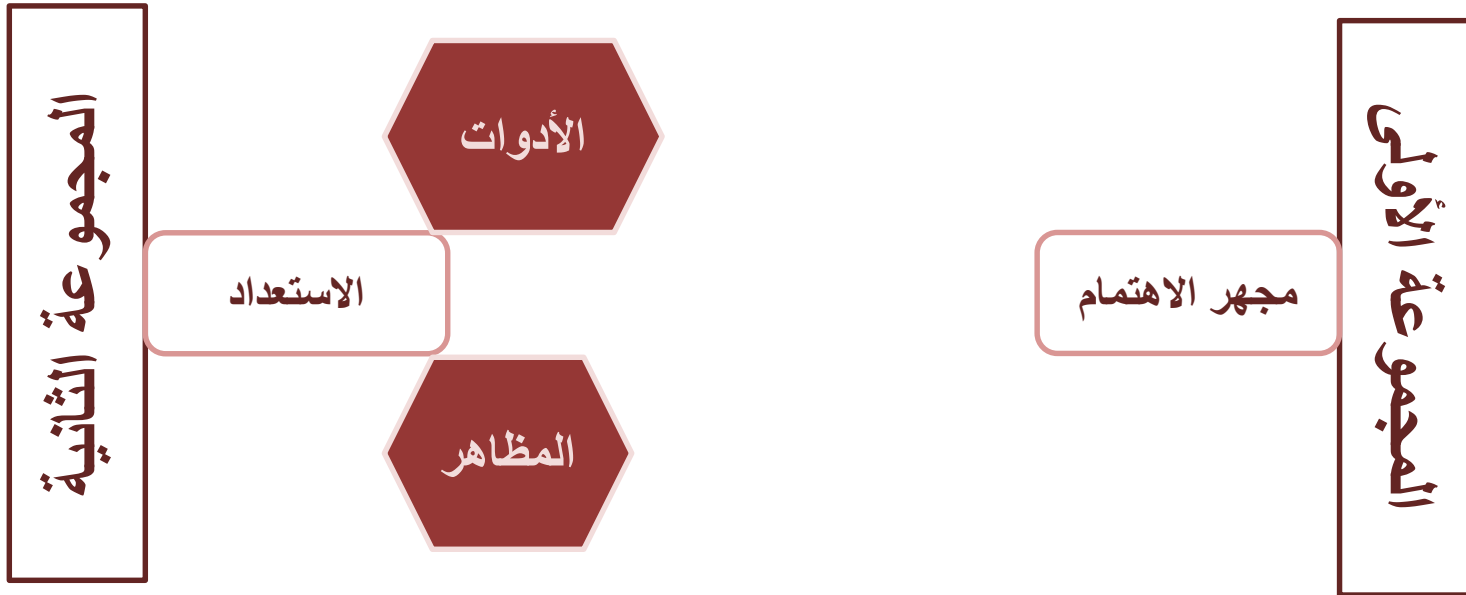
العالم Hawley



العناصر والمقومات (2)



العالم Lasswell



العناصر والمقومات (3)



حامد ربيع

المقومات
الأولية



تفاعل المقومات
الأولية والثانوية

المقومات
الثانوية

جماعة الراى العام



- إن الراى العام هو عملية تفاعل تتم داخل الجماعة لإتخاذ قرار ما يعبر عنها، وليتم ذلك لا بد من توفر الشروط التالية:
 - ✓ اللغة المشتركة.
 - ✓ الاستعداد لتنازل الأقلية.
 - ✓ طبيعة المشكلة.



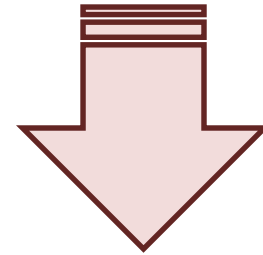
خصائص الرأي العام (1)

- (1) يبقى كامناً حتى تظهر مسألة أو قضية عامة.
- (2) يعمل للتقليل من التصادمات وإن فشل يلجأ للتبرير أو الإبدال أو التعويض.
- (3) يتحقق التطابق والإتفاق من خلال عملية الإسقاط أو التوحد أو التبسيط.
- (4) يكشف عن نفسه عندما يكون التعبير عنه نتائجها الإيجابية أكثر من السلبية.



خصائص الرأي العام (2)

- (5) يمثل مدى واسعا على أحد طرفيه التأييد وعلى الطرف الآخر المعارضة.
- (6) يختلف في درجة العمق والقوة.
- (7) يختلف في درجة الثبات.
- (8) توجد مجموعة تعميمات تتعلق بسلوكيات الرأي العام أهمها:





خصائص الرأي العام (3)

- يكون في أقصى درجات الحساسية بالنسبة للأحداث المهمة.
- يمكن أن يتحول من طرف نقيض إلى الطرف الآخر.
- يتحدد نتيجة للأحداث وليس للأقوال إلا إذا فسرت الأقوال كأحداث.
- تتبع الأهمية من مدى تقبل الناس ومصادقية المصدر.
- هو نتيجة لرد فعل لحدث ما.
- مرتبط بتكوينه واستمراره بما يحققه من مصلحة.



بناء جماعة الرأى العام

النوع	البناء (التكوين)
جماعة المصلحة	تتكون من الأفراد الذين تمس مصلحتهم.
جماعة المشاهدة	تتكون من الأفراد الذين لا تمسهم المشكلة مباشرة ولكن عليهم إبداء رأيهم بحكم تواجدهم في المجموعة.
جماعة المعارضة	تتكون من الأفراد التى تعبر عن وجهة نظر مخالفة لوجهة نظر جماعة المصلحة.

لا بد أن نعرف أن هذا التقسيم غير ثابت فهو دائم التغيير وقد يتحرك بعض الأفراد من جماعة إلى أخرى.

سؤال/ لماذا يحدث هذا التحرك؟

صناعة الرأي العام

هناك أربع عوامل تتشكل وتتفاعل في تكوين الرأي العام:



الحادثة

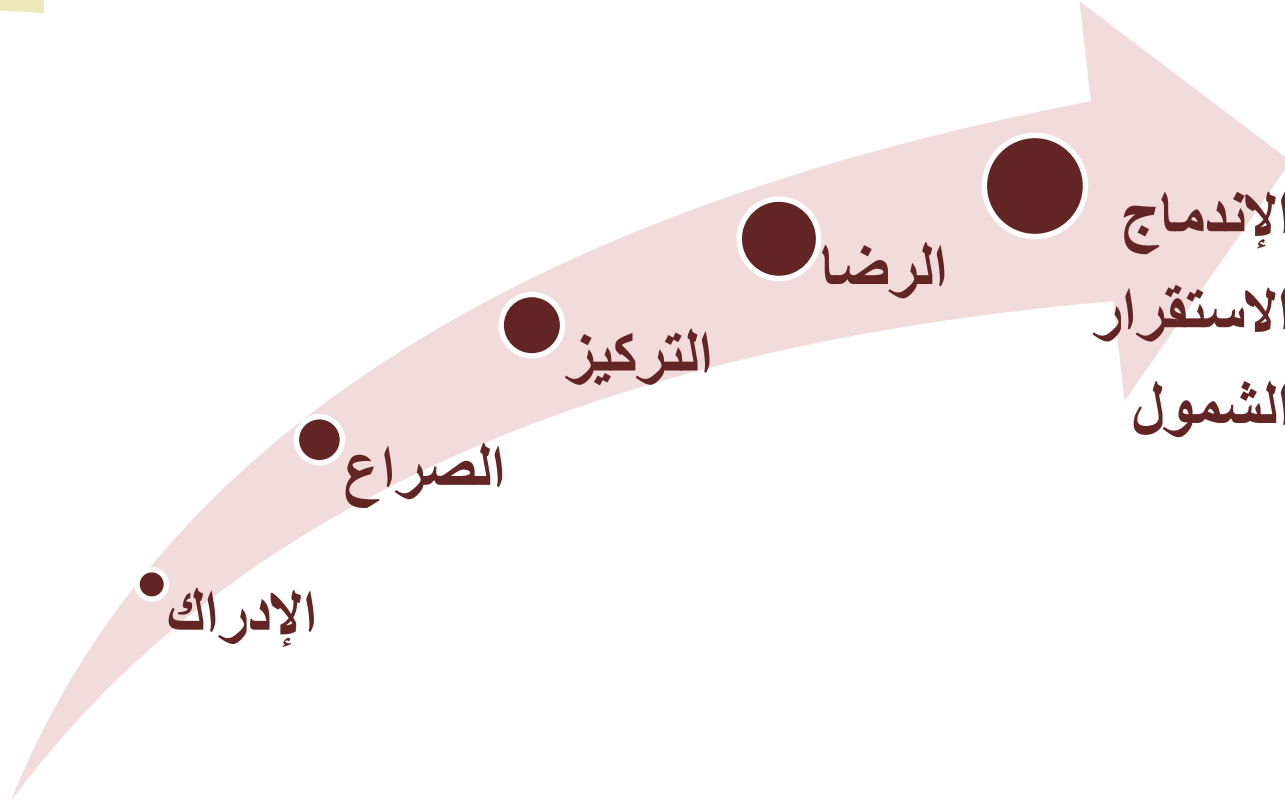
التكوين الثقافي

تأثير الوقت

تجارب الفرد المنفصلة عن الحادثة



مراحل تطور ظاهرة الرأي العام



قياس الرأي العام



تحديد القضية

اختيار الجمهور

اختيار العينة

صياغة الأسئلة

تقنين الأسئلة

تدريب الأفراد على جمع البيانات

تفريغ البيانات

استخلاص النتائج وكتابة التقرير

التنشئة الاجتماعية



- التعريف
- خصائص عملية التنشئة الاجتماعية
- الأهداف
- مؤسسات التنشئة الاجتماعية
- مبادئ التعلم في التنشئة الاجتماعية
- التنشئة الاجتماعية والتغير الاجتماعي
- محاكات كفاءة التنشئة الاجتماعية



التعريف

تعريف انتصار يونس (1978)

« عملية تفاعل يتم من خلالها تحويل الفرد من كائن بيولوجي إلى كائن اجتماعي » المرجع الرئيسي 106

تعريف Murray (1985)

« العملية التي يتم من خلالها التوفيق بين دوافع ورغبات الفرد الخاصة وبين مطالب واهتمامات الآخرين، والتي تكون متمثلة في البناء الثقافي الذي يعيش فيه الفرد » المرجع الرئيسي 106

خصائص عملية التنشئة الاجتماعية (1)



- هي تحويل الفرد من كائن بيولوجي إلى كائن اجتماعي.
- أن الفرد يتلقى تدريبيه الأول ليكون كائنا اجتماعيا من خلال الأسرة.
- أن الأسرة جزء من المجتمع لذلك تتشابه معه في الثقافة والعادات والقيم السائدة فيه.
- تلعب المؤسسات الاجتماعية دورا هاما في عملية التنشئة.

خصائص عملية التنشئة الاجتماعية (2)



- مواكبة الفرد لما هو مطلوب منه يؤدي إلى التوافق والبعد عن الصراع.
- للتنشئة الاجتماعية العديد من الوظائف منها ضبط السلوك والمساعدة على التكيف.
- تؤدي التنشئة الاجتماعية إلى تكوين الضمير لدى الفرد.

الإطلاع على آراء بعض المفكرين في التنشئة الاجتماعية ص 108 إلى 110

الأهداف



- إكساب الفرد أنماط السلوك السائدة في المجتمع.
- إيجاد الشخصية المنوالية (نمط الشخصية الذي يظهر بأكثر قدر من التكرارات بين مختلف أنماط الشخصية في مجتمع ما).
- دعم السلوك المرغوب وتطبيق العقوبة على السلوك غير المرغوب.
- تقديم القدوة والنموذج الأمثل للفرد.

مؤسسات التنشئة الاجتماعية

(الأسرة 1)



- الأسرة عبارة عن وحدة إنتاجية، بيولوجية تقوم على زواج شخصين، ويترتب عليه عادة وجود الأطفال وبذلك تتحول إلى وحدة اجتماعية.
 - تمثل الأسرة مكانة هامة في عملية التنشئة الاجتماعية بسبب أنها:
1. أنها تمثل الجماعة الاجتماعية الأولى التي يتعامل معها الفرد.
 2. أنها تحدد نطاق حركته في المجتمع.
 3. أنها تقوم بعملية تحديد السلوك الملائم وغير الملائم.
 4. أنها حلقة الوصال بين الفرد والمجتمع.

مؤسسات التنشئة الاجتماعية (الأسرة 2)



- الجو الأسرى للنمو الصحي للطفل يشمل ...
 - شعور الطفل بأنه مرغوب فيه ومحبوب.
 - اللعب وتنمية القدرات.
 - تعلم القيم، وكيفية التعامل مع الغير.
 - تكوين الاتجاهات الإيجابية.
 - إكتساب العادات والأفكار.

تدريب



• ما هي أكثر أساليب التنشئة الاجتماعية انتشارا في مجتمعنا؟

• ما هي آثار هذه الأساليب؟

مؤسسات التنشئة الاجتماعية (الأسرة 3)



• اختلاف الأسر في التنشئة الاجتماعية:

الأسلوب	النتيجة
التسامح المفرط	عدم النضج الانفعالي
	الاعتماد على الآخر
	عدم تحمل المسؤولية
التشدد	المغالاة في الأدب والخنوع
	التردد والخوف من إبداء الرأي
	الاعتماد على الآخر
	عدم القدرة على التمتع بالحياة
	فقدان الثقة بالنفس
عدم الاتساق	فقدان الثقة بالنفس
	التردد في الفعل والقول
	عدم القدرة على اتخاذ القرار

مؤسسات التنشئة الاجتماعية (المدرسة)



دور المدرسة:

أولاً: إتاحة الفرص للطلبة للتعليم المنظم.

ثانياً: إتاحة الفرص للتفاعل مع الآخرين.

مؤسسات التنشئة الاجتماعية (جماعة الرفاق)



• دور جماعة الرفاق:

1. التأثير على قيم وعادات واتجاهات الفرد.
2. إشباع الحاجات الاجتماعية (المكانة والانتماء).

ما الأثر الذي تركته جماعة الرفاق في المرحلة المتوسطة من دراستك على شخصيتك؟

مؤسسات التنشئة الاجتماعية (المسجد)



• دور العبادة (المسجد):

1. مساعدة الفرد على الشعور بالأمن.
2. ترجمة التعاليم الإسلامية إلى سلوك.
3. توجيه السلوك إلى الأفضل عن طريق الترغيب والترهيب.
4. إتاحة الفرص للتفاعل مع طبقات المجتمع المختلفة.

مؤسسات التنشئة الاجتماعية (وسائل الاعلام 1)



- يتوقف تأثير وسائل الإعلام في عملية التنشئة الاجتماعية على:
 - (1) نوع الوسيلة المتاحة.
 - (2) ردود فعل الفرد لما يتعرض له.
 - (3) ردود الفعل المتوقعة من الآخرين.
 - (4) مدى توافر المجال الاجتماعي الذي يجرب فيه الفرد ما تم تعلمه.

مؤسسات التنشئة الاجتماعية (وسائل الاعلام 2)

وظائف وسائل الإعلام:

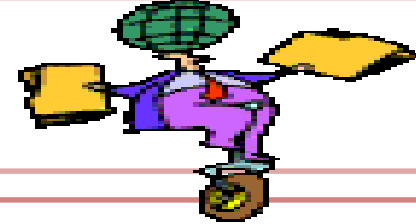
تقديم المعلومة



الإقناع



الترفيه



للمناقشة

قراءة ص 123 إلى ص 124



مبادئ التعلم في التنشئة الاجتماعية

التعميم

حدوث نوع من التشابه بين المثيرات المختلفة التي تصدر نحوها الاستجابة الموحدة

التصنيف

الاختلاف

التشابه

الرمزية

استخدام الرموز اللغوية

التنظيمات السلوكية الممكنة

يوازن – يقارن- يحكم

استحضار الماضي للتخطيط للمستقبل

التنشئة الاجتماعية والتغير الاجتماعي



- تغير المجتمعات.

(التحضر، التصنيع، التواصل مع المجتمع الخارجي، التكنولوجيا)

- خروج المرأة للعمل.

(مسئولية رعاية الأبناء، الخدم، المشاركة المالية)

- تقلص الأسرة الممتدة.

(تنظيم النسل، إنتقال التربية لخارج البيت، الترابط الأسري)

محاكاة كفاءة التنشئة الاجتماعية (1)



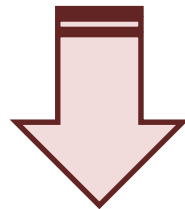
المعايير التي بها نحكم على مدى كفاءة التنشئة الاجتماعية:

1. أن يتخذ الارتقاء العقلي للطفل مساراً مطرداً مع العمر.

2. قيام الطفل بنشاطات إبداعية معينة.

3. وجود خصال شخصية إيجابية لدى الطفل (الميل نحو الاستقلال، الثقة بالنفس).

4. تمتع الفرد بسمات إيجابية في الشخصية مثل المثابرة والإتقان.



محاكاة كفاءة التنشئة الاجتماعية (2)



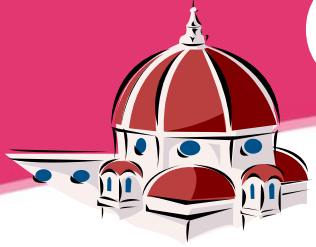
5. تبني الفرد لنسق من القيم الإيجابية التي توجه سلوكه.
 6. التوافق النفسي للفرد، كما يتمثل في عدم وجود دلائل على الإضطرابات النفسية كالقلق والاكتئاب.
 7. التوافق الاجتماعي كما ينعكس في العلاقات الاجتماعية السليمة مع الآخرين.
 8. عدم وجود مشكلات سلوكية لدى الطفل كالسلوك العدواني.
 9. تكوين شخصية متوازنة سوية.
- عدم التعارض بين اسهامات مؤسسات التنشئة الاجتماعية

مواقف من السيرة النبوية



(لقد كان لكم في رسول الله أسوة حسنة) الأحزاب: 21

مواقف من السيرة النبوية (القدوة)



تؤكد دراسات سيرة الرسول صلى الله عليه وسلم سواء من مصادر إسلامية أو غربية أن سمات شخصية الرسول (ص) وطباعه وأنماط سلوكه التي جسدت أخلاقه السامية...

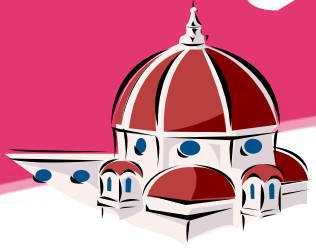
- ثابتة لا تتبدل ولا تتغير حتى فى أشد وأحلك الظروف
- أبعاد الشخصية لديه عليه الصلاة والسلام متسقة منسجمة

مواقف من السيرة النبوية (التعامل مع الآخرين)



- كان رفيقاً رحيماً بأهل بيته، قال صلى الله عليه وسلم: "خيركم خيركم لأهله، وأنا خيركم لأهلي"
- "ما ضرب رسول الله - ص - خادماً قط ولا امرأة له قط، ولا خير بين أمرين إلا اختار أيسرهما"
- لقد وصفه خادمه أنس بقوله: "خدمت النبي - ص - عشر سنين فما قال لي أف قط، ولا قال لشيء صنعته لم صنعته؟ ولا لشيء تركته لم تركته"

مواقف من السيرة النبوية (التعامل مع الآخرين)

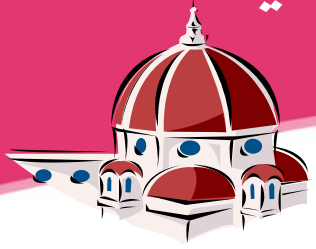


"ما زال جبريل يوصيني بالجار حتى ظننت أنه سيورثه".

"من كان يؤمن بالله واليوم الآخر فلا يؤذ جاره. ومن كان يؤمن بالله واليوم الآخر فليكرم ضيفه".

"الكلمة الطيبة صدقة"

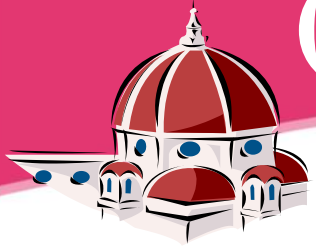
مواقف من السيرة النبوية (التعامل في المواقف)



كان عليه الصلاة والسلام إذا خير اختار أيسر الأمور حتى لا يشق على الناس .

من رأفته و رحمته عليه الصلاة والسلام انه وقت القتال والحرب كان يأمر جيشه بأن لا يقتلوا الأطفال و النساء والشيوخ والأبرياء و حتى الشجرة أمر أن لا تقطع.

مواقف من السيرة النبوية (النساء)



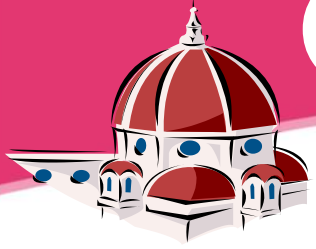
كان عليه الصلاة والسلام يوصي بالرفق بالقوارير (النساء).
في حجة الوداع كان يوصي أصحابه عليهن فهو من أعطى
المرأة حقوقها و صان لها شرفها و ألزم الرجال باحترامها و
جعل لها مكانتها في المجتمع .

مواقف من السيرة النبوية (جماعة الرفاق)



- وقد جاء ي صحيح البخاري عن أبي موسى رضي الله عنه عن النبي (ص) قال : مثل الجليس الصالح والجليس السوء كحامل المسك ونافخ الكير فحامل المسك إما أن يهديك وإما أن تبتاع منه وإما أن تجد منه ريحا طيبة ونافخ الكير إما أن يحرق ثيابك وإما أن تجد منه ريحا خبيثة .
- وفي مسند الإمام أحمد عن أبي هريرة رضي الله عنه قال رسول الله صلى الله عليه وسلم ” المرء علي دين خليله فلينظر أحدكم من يخالط ..أي يخالل “.

مواقف من السيرة النبوية (القيادة)



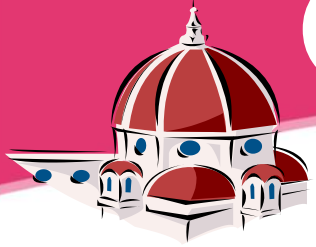
- قام رسول السلام محمد- صلى الله عليه وسلم - بتأسيس الدولة الإسلامية الأولى في المدينة المنورة بعد هجرته إليها، ووجه المسلمين إلى ثلاثة أهداف:

أولاً: بناء الرجال.

ثانياً: فن القتال.

ثالثاً: الجهاد في سبيل الله .

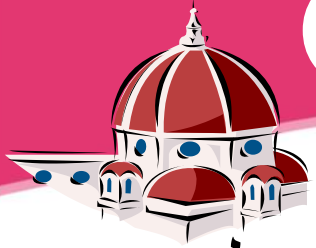
مواقف من السيرة النبوية (القيادة)



• يجب أن تسير الأهداف الثلاثة في قناة واحدة:

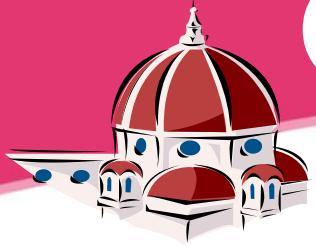
رجل قوي، يجيد فن القتال، ذو روح معنوية عالية. ولذا أوصى الرسول صلى الله عليه وسلم رجاله بالاهتمام بالقوة الجسمانية وممارسة الرياضة البدنية، وحثهم على إتقان استخدام السلاح بمداومة التدريب عليه؛ حتى يكونوا ذوي بأس شديد، وكما هو واضح أن القوة الجسمانية تؤدي إلى قوة التحمل والتدريب الجيد على السلاح الذي يوفر الدعم في الحرب.

مواقف من السيرة النبوية (القيادة)



- فن القتال، التدريب الجيد للرماية وقد أمر رسول الله صلى الله عليه وسلم بذلك «ألا إن القوة الرمي، ألا إن القوة الرمي، ألا إن القوة الرمي» دعما للآية الكريمة {وَأَعِدُّوا لَهُمْ مَّا اسْتَطَعْتُمْ مِّن قُوَّةٍ} الأنفال : 60
- وحض رسول الله - صلى الله عليه وسلم - على اقتناء الخيل وهو السلاح الذي يتميز بخفة الحركة والمناورة والهجوم في العمق، وأنه السلاح الحاسم في المعركة.

مواقف من السيرة النبوية (القيادة)



- **الجهاد في سبيل الله، بالترغيب فيه، وقد أظهر صلوات الله عليه بأن ذلك هو أحب الأعمال إلى الله، ويكتمل ذلك بالإيمان بالله وترسيخ العقيدة في النفوس، وقد يطلق على ذلك في التسمية الحديثة (رفع الروح المعنوية).**

للتذكر



(إن الله يأمر بالعدل والإحسان وإيتاء ذي القربى وينهى عن
الفحشاء والمنكر والبغى يعظكم لعلكم تذكرون) النحل: 90



المراجع

المرجع الرئيسي

محمد حسن غانم، خالد محمد القليوبي (2012). مقدمة في علم النفس الاجتماعي. الطبعة الثانية، جدة: خوارزم العالمية.

المراجع المساندة

فلاح محروت البلعاسي العنزي (2006). علم النفس الاجتماعي. الطبعة الرابعة، الرياض: مطابع التقنية للأوفست.

Kenrick, D.T., Neuberg, S.L., Cialdini, R.B. (2010), **Social Psychology: Goals in Interaction**. 4th ed. USA: Allyn&Bacon

د. رامز طه

<http://www.ramez-taha.com/charactries.html>

Sunday 18/12/2011, 9:10

أ. هناء الذهب

<http://www.uaelove.net/mltqa/archive/index.php/t-16209.html>

Sunday 18/12/2011, 9:15