

# النسيج و المفروشات

## Fabrics and Furniture

---

م. سنا بي أو غلو

كلية الفنون – بكالوريوس تصميم داخلي

- المخرجات المتوقعة من الدرس
- علاقة المفروشات بالتصميم الداخلي
- المواصفات العامة لأقمشة المفروشات
- اختيار الأقمشة بناء على الوظيفة
- الألوان والأنماط في الأقمشة
- تصميم المفروشات وتنسيقها
- الجودة والصيانة
- الابتكار في الأقمشة والمفروشات
- الأخطاء الشائعة في اختيار الأقمشة

## المخرجات المتوقعة من الدرس

- تعريف الطالب بأسس اختيار وتنسيق الأقمشة والمفروشات وفقاً للوظائف الجمالية والعملية.
- تعزيز الوعي بأهمية المفروشات كعنصر تكاملي في التصميم الداخلي.
- معرفة الأنواع المختلفة للأقمشة (الطبيعية، الصناعية، المخلوطة) ومميزاتها.
- تحديد العوامل التي تؤثر على اختيار الأقمشة
- فهم تأثير الألوان والأنماط على الإضاءة والمساحة.
- التعرف على الأقمشة المناسبة لكل طراز من التصميمات (الكلاسيكي، الحديث، الريفي، الصناعي، وغيرها).

## علاقة المفروشات بالتصميم الداخلي

**Textile and Upholstery** هما مصطلحان يُستخدمان غالبًا في مجال التصميم الداخلي والصناعة النسيجية، ويمثلان جوانب مختلفة من الأقمشة واستخداماتها:

**1. Textile المنسوجات :** أي المواد النسيجية التي تُصنع من الألياف الطبيعية أو الصناعية.

### • الاستخدامات:

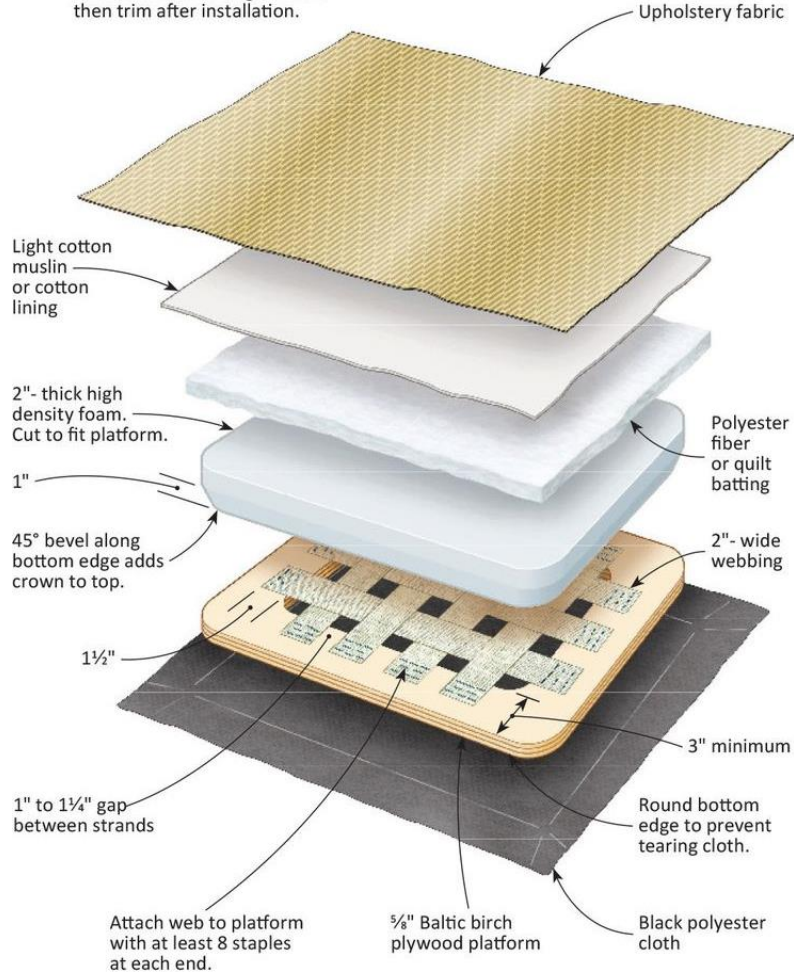
- تُستخدم في مجموعة واسعة من التطبيقات، مثل الملابس، الستائر، المفروشات، والسجاد.
- تشمل الأقمشة التي تُستخدم في التصميم الداخلي لإنشاء ستائر، أغطية الوسائد، والمفارش.

### • أنواع المنسوجات:

- طبيعية: مثل القطن، الكتان، الحرير، والصوف.
- صناعية: مثل البوليستر، النايلون، والفيسكوز.
- مخلوطة: تجمع بين الألياف الطبيعية والصناعية.



Cut fabric and batting oversize then trim after installation.



## علاقة المفروشات بالتصميم الداخلي

2. **التجيد Upholstery** أي فن تغطية الأثاث، مثل الأرائك والكراسي، باستخدام الأقمشة أو الجلود، مع وضع الحشوات الداخلية (كالإسفنج أو القطن) لتحسين الراحة والمظهر.

**الاستخدامات:**

تغطية الأثاث لتوفير الراحة والجمال.

يشمل المقاعد في المنازل، المكاتب، السيارات، وحتى الأماكن العامة مثل المطاعم والفنادق.

**عناصر التجيد:**

الإطار: الهيكل الأساسي للأثاث.

الحشوة: المادة الداخلية التي تضيف الراحة (مثل الإسفنج أو الريش).  
النسيج أو الجلد: الطبقة الخارجية التي تغطي الحشوة وتمنح الشكل الجمالي.

## علاقة المفروشات بالتصميم الداخلي

### أنواع الأثاث

الأثاث هو أحد العناصر الأساسية في تصميم المساحات الداخلية، وله دور وظيفي وجمالي. يتم تصنيف الأثاث إلى أنواع متعددة بناءً على الاستخدام والوظيفة والموقع. تنوع أنواع الأثاث يتيح مرونة في تلبية احتياجات المساحات المختلفة، سواء كانت منزلية أو تجارية، مع تحقيق التوازن بين الوظيفة والجمال.

#### 1. الأثاث حسب الاستخدام

أ. أثاث الجلوس:

الأرائك Sofas مختلفة الأشكال والأحجام، تناسب غرف المعيشة والصالات.

الكراسي Chairs كراسي الطعام، كراسي المكاتب، والكراسي المريحة.

البوف Poufs والمقاعد الصغيرة Stools

ب. أثاث النوم:

الأسرة Beds متنوعة بين الأسرة المفردة والمزدوجة والسرير بطابقين.

طاوولات جانبية Nightstands بجانب السرير.

خزائن الملابس Wardrobes لحفظ الملابس.

ج. أثاث التخزين:

الخزائن Cabinets للمطابخ، الحمامات، وغرف التخزين.

الأرفف Shelves لعرض الكتب، التحف، والإكسسوارات.

الأدراج Drawers لتنظيم الأغراض الشخصية.



الأكاديمية العربية الدولية  
Arab International Academy

# علاقة المفروشات بالتصميم الداخلي

د. أثاث الطعام:

• طاولات الطعام Dining Tables بأحجام وتصاميم مختلفة.

• الكراسي المخصصة للطعام Dining Chairs

هـ. أثاث المكاتب:

• المكاتب Desks للمكاتب المنزلية أو الشركات.

• الكراسي المكتبية Office Chairs مصممة للراحة والإنتاجية.

• خزائن الملفات File Cabinets لتنظيم المستندات.

و. أثاث ترفيهي:

• وحدات التلفاز TV Units لتنظيم الشاشات والأجهزة الإلكترونية.

• الطاولات الجانبية Side Table لتوفير سطح عملي.

Jorge Zalszupin



Three-Cushion Sofa 18-22 YARDS	Two-Cushion Love Seat 14-17 YARDS	Club Chair 9-11 YARDS	Chaise Lounge 11-13 YARDS
Tufted Chesterfield Sofa 15-19 YARDS	Camelback Sofa 12-15 YARDS	Wingback Chair 5-7 YARDS	Bergère Chair 5-6 YARDS
Skirted Parsons Chair 4-5 YARDS	Dining Chair Cushion 1/2-1 YARD	Queen Headboard 5-7 YARDS	Tufted Queen Headboard 6-8 YARDS
Bolster Pillow 1/4-1 YARD	Flanged Euro Sham 2-3 YARDS	Throw Pillow 1/2-1 YARD	Standard Sham 1 1/2-2 YARDS
Shower Curtain 5-6 YARDS	Sink Skirt 1-2 YARDS	Table Skirt 5-6 YARDS	Porch Swing Cushion 1 1/2-2 YARDS
Bench 2-3 YARDS	Hammock 5-6 YARDS	Play Teepee 6-8 YARDS	Dog Bed 2-3 YARDS
X-Bench 3-3 1/4 YARD	Table Lamp Shade 1/2-3/4 YARDS	Chandelier Shades 1 YARD FOR 6	Tufted Ottoman 5-5 1/2 YARDS

## علاقة المفروشات بالتصميم الداخلي

### 2. الأثاث حسب المادة المستخدمة

الأثاث الخشبي: يشمل الأنماط التقليدية والمعاصرة.

الأثاث المعدني: مقاوم ومناسب للطراز الصناعي.

الأثاث الزجاجي: للأناقة وإضفاء إحساس بالاتساع.

الأثاث البلاستيكي: عملي وخفيف الوزن.

الأثاث القماشي والجلدي: للأرائك والكراسي، يضيف ملمساً مميزاً.



## علاقة المفروشات بالتصميم الداخلي

### 3. الأثاث حسب الموقع

#### أ. أثاث المنازل:

أثاث غرف المعيشة والنوم والطعام.

أثاث الحدائق والشرفات.

#### ب. أثاث المكاتب:

المكاتب والكراسي والطاولات القابلة للتكيف.

#### ج. أثاث الفنادق:

الأثاث الفاخر لغرف الضيوف والمطاعم وقاعات الاجتماعات.

#### د. أثاث الأماكن العامة:

أثاث الحدائق العامة، الملاعب، والمرافق التعليمية.

### 4. الأثاث حسب الطراز

الأثاث الكلاسيكي

الأثاث العصري Modern.

الأثاث الريفي Rustic

الأثاث الصناعي Industrial.



Barrel Chair



Spindle Arm Chair



Arm Chair



Slipper Chair



## علاقة المفروشات بالتصميم الداخلي

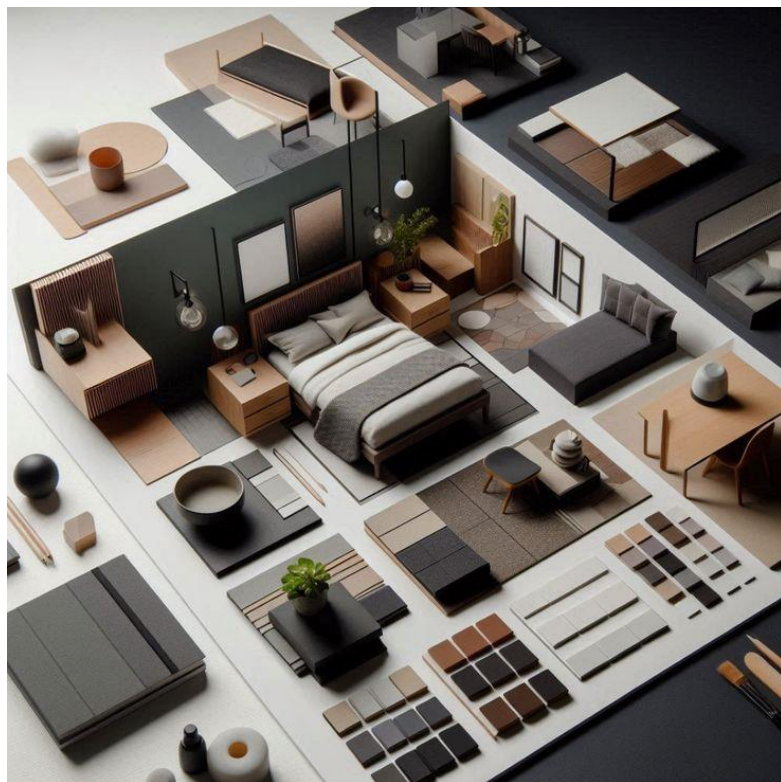
- المفروشات والديكور عنصران مترابطان بشكل كبير في تصميم المساحات الداخلية، حيث تعكس هذه العلاقة التناسق الجمالي والوظيفي للمكان. يمكن توضيح العلاقة بين المفروشات والديكور من خلال النقاط التالية:

### 1. التعبير عن الهوية والأسلوب:

- تعبر المفروشات عن شخصية أصحاب المنزل وذوقهم الخاص، مثل اختيار الأرائك والستائر ذات الطراز الكلاسيكي أو العصري.
- كذلك تنقل المفروشات رسالة عن هوية الشركة، مثل استخدام الأثاث المبتكر لتجسيد روح الابتكار أو الأثاث التقليدي لإبراز الرصانة.

### 2. تحقيق التناسق البصري

- الألوان: تؤثر المفروشات في تناغم الألوان مع باقي عناصر الديكور، مثل الجدران والسجاد والإكسسوارات.
- الخامات: اختيار مواد المفروشات ينسجم مع طابع الديكور، مثل الجمع بين الأثاث الخشبي الدافئ مع الديكور الريف.



## علاقة المفروشات بالتصميم الداخلي

### 3. تحقيق الراحة والوظيفة

توظيف المفروشات لتحقيق الراحة للعائلة والزوار، مثل الأرائك المريحة في غرفة المعيشة أو الأسرة العملية في غرف النوم. في بيئات العمل توفر المفروشات العملية كراسي مكتبية مريحة وطاولات عمل مدروسة تعزز الإنتاجية.

### 4. تقسيم المساحات

تستخدم المفروشات لتحديد الوظائف المختلفة في المكان، مثل فصل منطقة الجلوس عن منطقة الطعام. في بيئات العمل تساعد في تقسيم المساحات المفتوحة إلى أقسام عملية، مثل مناطق الاجتماعات أو المكاتب الفردية.

### 5. تعزيز الإضاءة والبيئة العامة

يمكن للمفروشات أن تدعم توجيه الإضاءة الطبيعية من خلال اختيار الأثاث المناسب الذي لا يحجب النوافذ. تصميم المفروشات بعناية يبرز الإضاءة الداخلية ويكمل الديكور، مثل استخدام الطاولات الزجاجية التي تعكس الضوء.



## علاقة المفروشات بالتصميم الداخلي

### 6. التكيف مع الوظائف المختلفة

يمكن تعديل المفروشات لتناسب أنماط الحياة المتغيرة، مثل الأرائك متعددة الاستخدام أو الطاولات القابلة للطي. في أماكن العمل والأماكن العامة: تُستخدم مفروشات مرنة لتلبية احتياجات العمل أو استضافة العملاء.



### 7. إضافة الزخرفة والتفاصيل الفنية

تساهم المفروشات المزخرفة في إضافة عنصر جمالي، مثل الأرائك المنجدة أو الطاولات المزخرفة بالنقوش.



## المواصفات العامة لأقمشة المفروشات

أقمشة المفروشات تلعب دورًا أساسيًا في تحديد مظهر وراحة الأثاث، وهي مصممة لتلبية متطلبات مختلفة مثل التحمل والجمال والوظيفة. أهم المواصفات العامة التي يجب مراعاتها عند اختيار أقمشة المفروشات:

### 1. المتانة والصلابة

قدرة التحمل: يجب أن تكون الأقمشة مقاومة للتآكل مع الاستخدام اليومي.  
اختبار الاحتكاك Martindale Test يُستخدم لتحديد مدى تحمل القماش للتآكل. يُفضل أن يكون الرقم أعلى من 15,000 دورة للأثاث المنزلي وأكثر من 30,000 دورة للأثاث التجاري.

### 2. مقاومة البقع وسهولة التنظيف

مقاومة البقع: أقمشة مع تقنيات معالجة تمنع امتصاص السوائل والبقع.  
سهولة الصيانة: يُفضل اختيار أقمشة يمكن تنظيفها بسهولة، سواء بالتنظيف الجاف أو بالماء والصابون.

### 3. مقاومة التلاشي

يجب أن تكون الأقمشة مقاومة لتلاشي الألوان بسبب التعرض المباشر لأشعة الشمس أو الإضاءة القوية، خصوصًا في الأماكن المفتوحة أو الشرفات

## المواصفات العامة لأقمشة المفروشات

### 4. الملمس والجودة

- ملمس ناعم: يُعتبر الملمس الناعم مريحًا وملائمًا للأثاث المستخدم في الجلوس أو الاسترخاء.
- الجودة: يُفضل اختيار أقمشة ذات كثافة عالية لضمان عمر أطول ومظهر أفضل.

### 5. مقاومة الحريق

السلامة: في الأماكن العامة أو المنازل، يوصى باستخدام أقمشة تمت معالجتها لتكون مقاومة للحريق، خصوصًا في الفنادق والمطاعم.

### 6. التهوية والراحة

- التنفسية: الأقمشة الطبيعية مثل القطن والكتان توفر تهوية جيدة وتقلل من الحرارة، مما يجعلها مناسبة للمناخات الحارة.
- الراحة الحرارية: الأقمشة الممزوجة بالمواد الصناعية مثل البوليستر توفر الراحة في الاستخدام اليومي.

### 7. الأناقة والجمال

- الألوان والتصاميم: يجب أن تتناسق الألوان والأنماط مع بقية عناصر الديكور.
- المظهر العصري أو الكلاسيكي: يتم اختيار القماش بناءً على الطراز التصميمي للأثاث (عصري، كلاسيكي، أو ريفي).

## المواصفات العامة لأقمشة المفروشات

### 8. مقاومة التمدد والانكماش

• يجب أن تحافظ الأقمشة على شكلها ولا تتمدد أو تنكمش مع الوقت أو الاستخدام المتكرر.

### 9. غير ضارة بيئياً

- المواد الطبيعية: مثل القطن، الكتان، والصوف تعد مستدامة وصديقة للبيئة.
- المعالجة البيئية: بعض الأقمشة المصنعة تُنتج بأساليب تقلل من التأثير البيئي.

## المواصفات العامة لأقمشة المفروشات

أهمية اختيار الأقمشة المناسبة لكل مساحة:

اختيار نوع القماش يعتمد على المظهر أو الطراز المطلوب، والميزانية، وأيضاً يعتمد على طبيعة ووظيفة المساحة:

- **المساحات السكنية:** تحتاج إلى أقمشة ناعمة ومريحة وتعكس إحساساً بالدفء والحميمية.
- **المساحات التجارية:** يُفضل استخدام أقمشة مقاومة للتآكل وسهلة التنظيف لتحمل الاستخدام المتكرر.
- **الغرف ذات وظائف محددة:** مثل غرف الأطفال أو غرف الطعام، تحتاج إلى أقمشة عملية ومقاومة للبقع. أو بحسب كل وظيفة
- **العناصر البيئية:** مثل الضوء والرطوبة، حيث تؤثر على اختيار الأقمشة (ستائر ثقيلة لغرف مشمسة أو أقمشة مقاومة للرطوبة في المناطق الساحلية).



## المواصفات العامة لأقمشة المفروشات

### غرف المعيشة

**الوظيفة:** غرفة متعددة الاستخدامات وتعرض لدرجة عالية من الاستخدام اليومي.  
**الأقمشة المناسبة:**

**القطن والبوليستر المخلوط:** متين وسهل التنظيف.

**الكتان:** يوفر مظهرًا أنيقًا لكنه قد يتجعد بسهولة، لذا يُفضل مع الاستخدام الخفيف.

**الأقمشة المقاومة للبقع:** مثالية للمنازل مع أطفال أو حيوانات أليفة.

**الألوان:** يفضل الألوان المحايدة أو الداكنة لتجنب ظهور البقع بسرعة

### غرف النوم

**الوظيفة:** مكان للاسترخاء والراحة.  
**الأقمشة المناسبة:**

**الحرير أو الساتان:** لإضفاء لمسة فاخرة وناعمة.

**القطن:** عملي ومريح، خاصة للأغطية والستائر.

**الستائر الثقيلة:** لحجب الضوء وتوفير الخصوصية.

**الألوان:** ألوان هادئة ودافئة مثل الأزرق الفاتح أو البيج لتعزيز الشعور بالراحة.

### غرف الطعام

**الوظيفة:** مكان لتناول الطعام، لذا يجب اختيار أقمشة مقاومة للبقع وسهلة التنظيف.  
**الأقمشة المناسبة:**

**البوليستر أو الفينيل:** مقاومة للبقع وسهلة المسح.

**الأقمشة المقاومة للماء:** مثالية للمفارش أو المقاعد.

**الألوان:** ألوان غامقة أو محايدة مع أنماط بسيطة لإخفاء البقع.



## المواصفات العامة لأقمشة المفروشات

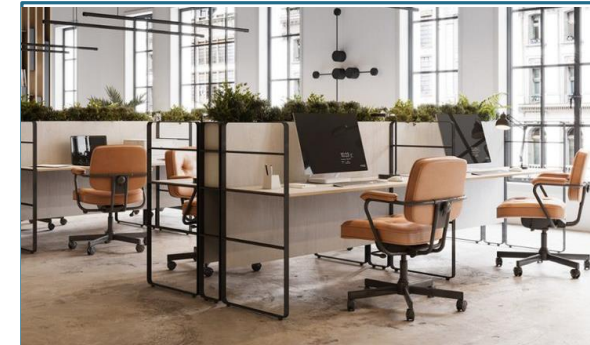
**المساحات الخارجية (الشرفات والحدائق)**  
**الوظيفة:** تتعرض للعوامل البيئية مثل الشمس والرطوبة.  
**الأقمشة المناسبة:**  
الأقمشة المقاومة للأشعة فوق البنفسجية: تحمي من بهتان الألوان.  
الأقمشة المقاومة للماء والعفن: مثل الأكريليك.  
الألوان: ألوان طبيعية أو زاهية تتماشى مع الأجواء الخارجية.



**غرف الأطفال**  
**الوظيفة:** مساحات للعب والنوم، تتعرض للاستخدام المكثف والبقع.  
**الأقمشة المناسبة:**  
الأقمشة المقاومة للبقع والماء: للمفروشات والوسائد.  
القطن: مناسب للأسرة لأنه ناعم وسهل الغسل.  
الألوان: ألوان زاهية أو أنماط مرحة تناسب شخصية الطفل.



**المكاتب**  
**الوظيفة:** مكان للعمل أو الدراسة يتطلب تركيزًا وراحة.  
**الأقمشة المناسبة:**  
الكتان أو القطن: لستائر خفيفة تضيف إضاءة طبيعية.  
الأقمشة الجلدية: لتغطية الكراسي، حيث تضيف مظهرًا أنيقًا ومهنيًا.  
الألوان: ألوان بسيطة ومركزة مثل الرمادي أو الأزرق الداكن لتحفيز الإنتاجية.



## المواصفات العامة لأقمشة المفروشات

### التقسيم العام للمفروشات

تحتوي المفروشات على نوعيات كثيرة يختص كل منها بتغطية جزء من المنزل ويمكن تقسيمها إلى ما يلي:

أولاً: مفروشات الأرضيات.

ثانياً: المفروشات الحائطية.

ثالثاً: مفروشات الأثاث.

رابعاً: مكملات المفروشات.



## المواصفات العامة لأقمشة المفروشات

### أولاً: مفروشات الارضيات:

تتعدد الخامات المختلفة في فرش الأرضيات وتغطيتها تبعاً لضرورة الاستخدام حيث تتنوع الخامات مع تنوع الاستخدامات التي تلائمها.

**متطلبات مفروشات الأرضيات :** أي المفروشات التي نستعملها في تغطية الأرضيات مباشرة، ويجب أن تتصف بما يلي:



1. المتانة ومقاومة الاحتكاك.
2. المظهرية الجيدة.
3. مقاومة الاتساخ وسهولة التنظيف.
4. ثبات اللون.
5. مقاومة الاشتعال.
6. مقاومة الزيوت وتأثير الماء.
7. امتصاص الصوت.
8. العزل الحراري.
9. امتصاص الشحنات الكهربائية.
10. مقاومة البكتيريا.
11. امتصاص الرطوبة.

## المواصفات العامة لأقمشة المفروشات

### من المفروشات الأرضية : الجلوسات العربية :

- تثبت الجلسة مباشرة على الأرض أو على منصة منخفضة.
- تغطي عادةً بالسجاد العربي المزخرف، مثل السجاد اليدوي المصنوع من الصوف أو الحرير .
- يجب أن تحقق الراحة

يتكون المجلس العربي بالإضافة إلى الأرضيات، الوسائد والمساند:

مصنوعة من أقمشة فاخرة، مثل الكتان أو المخمل، وغالبًا ما تكون مزخرفة بزخارف عربية.

• الطاولات المنخفضة

• الستائر والأقمشة.

• الإكسسوارات:

الفوانيس الشرقية، المباخر، التحف، والمرايا المزينة بإطارات عربية، يتم وضع مشغولات يدوية مثل النحاسيات



## المواصفات العامة لأقمشة المفروشات

### السجاد:

#### أهمية السجاد في التصميم الداخلي

- **الجماليات:** يعمل كقطعة فنية تعزز من هوية التصميم سواء كان عصريًا أو تقليديًا.
- **الراحة:** يوفر سطحًا ناعمًا ودافئًا مقارنة بالأرضيات الصلبة مثل الخشب أو السيراميك. ويعزز الشعور بالدفاء في المساحات، خاصة في المناطق الباردة.
- **العملية:** يقلل من الضوضاء، خاصة في المساحات الكبيرة، يحمي الأرضيات من الخدوش والبقع.
- **التقسيم البصري:** يُستخدم السجاد لتحديد مناطق معينة داخل الغرفة، مثل فصل منطقة الجلوس عن منطقة الطعام.



## المواصفات العامة لأقمشة المفروشات

أنواع السجاد حسب المواد:

- السجاد الصوفي: مصنوع من الصوف الطبيعي، يتميز بالنعومة، المتانة، والعزل الحراري الممتاز.
- السجاد الحريري: يُعرف بمظهره اللامع ونعومته، وهو فاخر ولكنه يتطلب عناية خاصة.

• السجاد القطني: خفيف الوزن وسهل التنظيف، مثالي للمساحات غير الرسمية.

• السجاد الصناعي: مثل النايلون والبوليستر، يتميز بأسعاره المعقولة ومقاومته للبقع.

• حسب النمط:

• السجاد الشرقي (العجمي): يتميز بالنقوش والزخارف التقليدية المعقدة.

• السجاد الحديث: يحتوي على أنماط وألوان بسيطة تناسب الديكورات العصرية.

• السجاد البربري: ذو سطح خشن ومظهر طبيعي.

• السجاد المخطط أو المزخرف: يضيف مظهرًا جريئًا للغرف.



## المواصفات العامة لأقمشة المفروشات



ثانياً: المفروشات الحائطية: الستائر :

تستخدم لهدفين: تحقيق الخصوصية وحجب الضوء

• إضافة لمسة فنية

• عوامل اختيار الستائر:

• طراز الأثاث.

• حجم المكان.

• حجم وشكل النافذة.

• الغرض الوظيفي للستائر.

• نوع المكان سواء عام أو خاص

الستائر بحسب الوظيفة تنقسم إلى :

• الستائر الخفيفة sheer Curtains.

• الستائر الثقيلة Blackout Curtains

• الستائر العازلة Thermal Curtains

## المواصفات العامة لأقمشة المفروشات

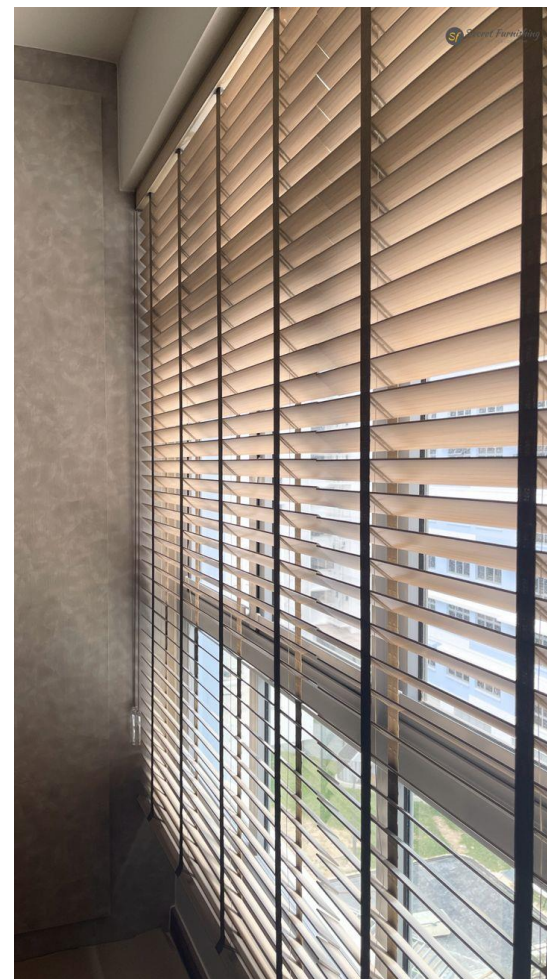


1. الستائر المعلقة **Curtains** تعلق على أعمدة أو قضبان من الأعلى. ممكن عمل تصاميم متنوعة بأقمشة مختلفة تناسب جميع الأذواق.
2. الستائر الرومانية **Roman Blinds**، تُطوى للأعلى على شكل طبقات عند رفعها. مثالية للأماكن التي تحتاج إلى مظهر أنيق وبسيط.
3. الستائر الدوارة **Roller Blinds** تُلف وتُرفع إلى الأعلى داخل أنبوب. عملية وبسيطة، ومناسبة للمكاتب وغرف الأطفال.
4. الستائر الرأسية **Vertical Blinds** تتكون من شرائح رأسية قابلة للتحكم. مثالية في المكاتب. توفر تحكمًا كبيرًا في الإضاءة.
5. الستائر المعدنية **Venetian Blinds** تُصنع من شرائح معدنية أو خشبية أفقية. مناسبة للمطابخ والمكاتب بفضل سهولة تنظيفها.
6. الستائر المطوية **Pleated Blinds** تُطوى مثل الأكورديون عند رفعها. تعطي مظهرًا أنيقًا وعصريًا.

## المواصفات العامة لأقمشة المفروشات



## المواصفات العامة لأقمشة المفروشات



## المواصفات العامة لأقمشة المفروشات

**أغطية المقاعد:** يقصد بها كل ما يغطي المقاعد سواء ثابتة أو متحركة، يتم اختيار القماش، بحسب الوظيفة والاستخدام:

- الاستخدام اليومي المكثف:

اختر أقمشة متينة ومقاومة للتآكل مثل الميكروفايبر أو الأقمشة المخلوطة بالبولىستر.  
يُفضل اختيار ألوان محايدة وأقمشة سهلة التنظيف.

- الاستخدام الخفيف:

للأماكن التي تُستخدم قليلاً (مثل غرف الضيافة)، يمكنك اختيار أقمشة فاخرة مثل المخمل أو الحرير.

- الأطفال والحيوانات الأليفة:

اختر أقمشة مقاومة للبقع وسهلة التنظيف مثل الأقمشة المغطاة بطبقة حماية أو الجلود الصناعية.

• الألوان والنقوش وتحدد بشكل عام حسب رؤية المصمم، ونوع العنصر، والطرز المستخدم

## المواصفات العامة لأقمشة المفروشات

### ألوان الأقمشة :

- يتأثر قرار اختيار اللون بحجم الغرفة وحجم الأثاث، فإذا كانت الغرفة متسعة والاثاث من الحجم الكبير فإن استخدام ألوان فاتحة يزيد من الاحساس باتساع الغرفة، وأما استخدام ألوان داكنة يقلل من هذا الإحساس، مع اعتبار الحجم الذي يشغله الأثاث داخل الغرفة وعدد قطعه.
- اللون مرتبط بنوع النشاط داخل المكان، وهذا تعلمناه في التأثير النفسي للألوان
- اللون مرتبط بنوعية الإضاءة في الفراغ.



## المواصفات العامة لأقمشة المفروشات

**التركيب النسجي :** اي الطريقة التي تُنسج بها الألياف أو الخيوط معًا لتشكيل النسيج. يحدد هذا التركيب الشكل النهائي للنسيج وخصائصه الفيزيائية والوظيفية، مثل المتانة، الملمس، المرونة، ودرجة الشفافية.

الأنواع الأساسية للتركيب النسجي:

- **النسيج العادي (Plain Weave) :** أبسط وأشهر الأنواع، حيث تتشابك خيوط السدى واللحمة بالتناوب. متين وسهل الإنتاج. يستخدم بشكل عام أقمشة المفروشات.
- **نسيج الساتان: (Satin Weave) :** يتميز بسطح لامع وناعم نتيجة لتباعد الخيوط.
- **جمالية راقية لكن أقل متانة.** الاستخدامات: الستائر، المفروشات الفاخرة.
- **نسيج الجاكار: (Jacquard) :** يتميز بأنماط معقدة ومزخرفة. مكلف. يستخدم في المفروشات الفاخرة



## المواصفات العامة لأقمشة المفروشات

### انواع اقمشة الفرش و التنجيد :

هناك العديد من انواع الاقمشة المختلفة التى يمكن ان تستخدم لاغراض الفرش والتنجيد و التى يجب ان يتوافر فيها خواص التحمل و مقاومة الاحتكاك و قابلية التوظيف و عدم التأثر بضوء الشمس.

يمكن تصنيف اقمشة الفرش و التنجيد الى ثلاثة انواع وهى :

- **اقمشة خفيفة الوزن :** **light weight** مثل اقمشة البوبلين و الساتان و المواريه و الريب و اقمشة اكسفورد .
- **اقمشة متوسطة الوزن :** **Medium weight** مثل اقمشة البروكيد و البروكاتيل و الكريتون و الكانفاس و الدامسك و السيرج
- **اقمشة ثقيلة الوزن :** **Heavy weight** مثل اقمشة المتلاسيه و الكورديروى و البوكليت و التويد و التابستيري و القطيفة



## المواصفات العامة لأقمشة المفروشات

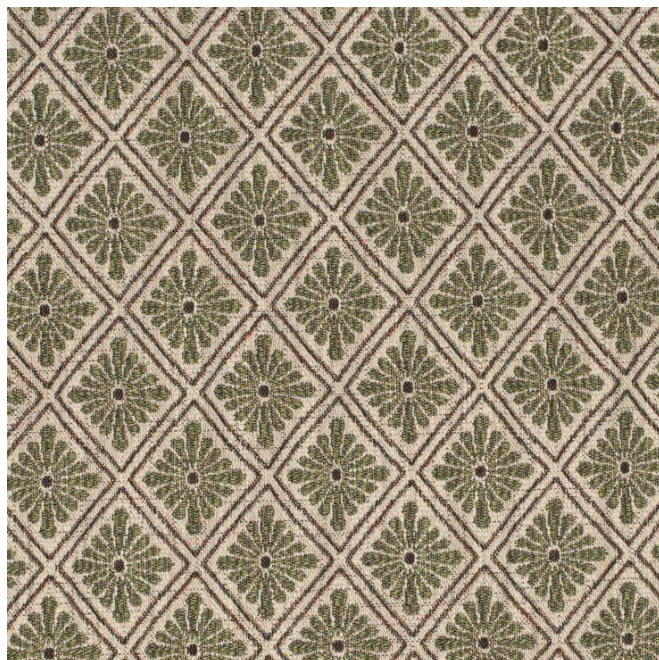
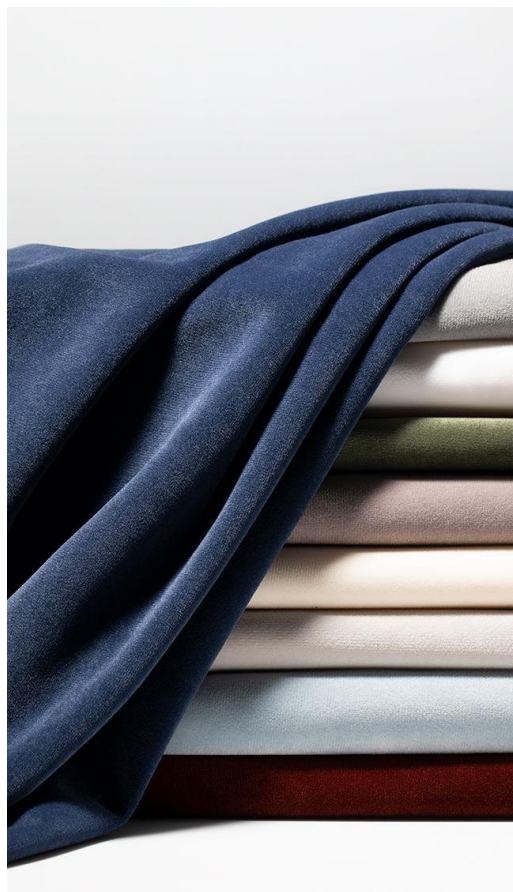
- **الساتان : Satin** : مصنوع من خيوط حريرية او خيوط قطنية ممرسرة و حاليا يصنع من الالياف الصناعية مثل البوليستر و هو ذو تركيب نسجي اطلسي و يمتاز بالنعومة و لمعان السطح .
- **قماش الريب : Rip** : مصنوع من الخيوط القطنية او الصوفية او الالياف الصناعية و يتميز بانه ذو تضليعات بارزة و واضحة فى اتجاه عرض القماش، و ينتج بأسلوب النسيج السادة مع استخدام لحامات سمكة مع لحامات رفيعة و يستخدم بكثرة في اقمشة المفروشات.
- **قماش اكسفورد : Oxford cloth** : منسوج بأسلوب الباسكيت و ينتج بأوزان مختلفة و يتميز بانه من الاقمشة قوية التحمل .
- **الموريه : Moire** : مصنوع من خيوط رايون و الفسكوز او خيوط الاسيتات و هو منسوج بأسلوب الريب ذو التضليعات و يتم اجراء عملية تجهيز له بامراره بين اسطوانتين مع رفع درجة الحرارة، وتحتوى الاسطوانتين على شكل زخرفى يشبه تموجات الماء، يتم انتقال هذا الشكل من القماش تحت تأثير الضغط و درجة الحرارة المرتفعة عن طريق الحفر على سطح القماش .
- **البروكيد : Brocade** : منتج بأسلوب الجاكارد ويمتاز ب بروز الزخرفة والتصميم على سطح القماش مع وجود تضاد لوني بين الوحدات الزخرفية والخلفية وذلك لزيادة تأكيد الزخرفة.

## المواصفات العامة لأقمشة المفروشات

- **الكريتون :Cretonne:** هو قماش متوسط و احيانا خفيف الوزن منتج بأسلوب النسيج السادة و غالبا ما يكون مطبوعا برسوم و تصميمات ذات مساحات كبيرة و بألوان زاهية و متعددة.
- **الكانفاس : Canvas** هو قماش متوسط الوزن منتج بأسلوب السادة الممتد من الاتجاهين و يستخدم غالبا خيوط سميكة ليعطى تأثيرا خشنا لسطح القماش .
- **المتلاسيه : Metlasette** هو نوع من الاقمشة السميكة و ثقيلة الوزن و ينتج بأسلوب الجاكارد المزروج و يستخدم خيوط حريرية او خيوط من الرايون من لون واحد لوجهي القماش و تظهر الزخرفة عن طريق تبادل طبقتي الوجه و الظهر و يتم تأكيد حدود الزخرفة عند اماكن تبادل الطبقتين على هيئة خطوط غائرة لتبدو الزخرفة بارزة على وجه المنسوج ..
- **التويد :Tweed** هو نوع من الاقمشة السميكة المنتجة بأسلوب النسيج السادة المبردى و يستخدم له خيوط ذات تأثيرات زخرفية ناتجة عن اختلاف سمك خيط اللحمة مع ظهور بعض مناطق ذات ألوان تختلف عن اللون الأساسي للحمات على مسافات متوالية وهو قماش يتميز بخشونة سطحه ويصنع عادة من الصوف أو الصوف المخلوط ببعض الألياف الصناعية.

## المواصفات العامة لأقمشة المفروشات

- **القטיפه(المخمل) : Velvet** هو من أنواع الأقمشة السميكه المنتجة بأسلوب القטיפه المقصوصه ويتميز بنعومه سطحه وظهور الوبره على أحد سطحيه ويستخدم له خيوط قطنية من شعيرات رفيعة أو يستخدم له الألياف الصناعية.
- **التابستري : Tapestry** هو قماش سميك ينتج بأسلوب الجاكارد ويصنع من خيوط القطن أو الصوف أو الألياف الصناعية، وتأتي الزخرفة في وجه القماش من خلال اللحامات المتعددة الألوان, بينما يبدو ظهر القماش عبارة عن خطوط وظلال متداخلة.



# اختبار سريع

1. ما هو تعريف المفروشات؟
  - أ) مواد تستخدم للأثاث فقط
  - ب) مواد تُستخدم لتغطية الأرضيات فقط
  - ج) مواد تُستخدم لتغطية الأثاث وتوفير الراحة والجمال
  - د) مواد مخصصة للإضاءة
2. أي من الخيارات التالية يعتبر من أنواع الأقمشة الطبيعية؟
  - أ) البوليستر
  - ب) الكتان
  - ج) النايلون
  - د) الفيسكوز

# الاجابات

1. ج) مواد تُستخدم لتغطية الأثاث وتوفير الراحة والجمال (✓)

2. ب) الكتان (✓)

## المواصفات العامة لأقمشة المفروشات

### الاعتبارات الأساسية لمواصفات أقمشة الفرش :

1. ملاءمة التصميم لطبيعة الاستخدام: يرتبط تصميم الأقمشة ارتباطاً وثيقاً بتصميم قطعة الأثاث الذي يدخل في تكوينها ليصبحا معاً وحدة متكاملة.
  - أن تتناسب مساحات الوحدات الزخرفية في حال وجودها مع حجم الأثاث، فالوحدات الخشبية الضخمة ذات الظهور المرتفعة والأيدي العريضة يمكن أن يستخدم لها أقمشة ذات وحدات زخرفية ذات مساحات كبيرة كالمناظر الطبيعية والتكوينات المتداخلة من الزهور وغيرها، أما الأثاثات صغيرة الحجم فيفضل أن يستخدم لها أقمشة ذات وحدات صغيرة المساحة أو وحدات هندسية بسيطة أو أقمشة ذات ألون واحد.
  - يجب مراعاة أن يتفق التصميم مع طبيعة الاستخدام، فالتصميمات ذات الوحدات الزخرفية التي تحتوي على مناظر الطبيعة والأشجار تكون مناسبة للصالونات وغرف الاستقبال لتعطي إحساساً بالبهجة والفخامة، بينما يفضل استخدام أقمشة ذات تصميمات بسيطة لتنجيد أقمشة كراسي غرف الطعام ليعطي إحساساً بالاستقرار، وتكون أقمشة التنجيد لغرف المكتب غالباً من الأقمشة ذات اللون الواحد لتعطي إحساساً بالسكون والتركيز وقد تستخدم الأقمشة المغطاة بطبقة من البلاستيك أو الجلد الصناعي.

## المواصفات العامة لأقمشة المفروشات

**2. قوة التحمل:** أي العمر الاستهلاكي الطويل و تعتبر اقمشة المفروشات بصفة عامة من الأقمشة التي يجب ان تكون قوية التحمل وتقاوم العديد من الاجهادات الناتجة عن الاستخدام لفترات طويلة .

- تتعرض اقمشة المفروشات اجهادات متعددة مباشرة مثل الضغط و الشد اثناء الجلوس عليها و تختلف الاقمشة في التأثير بهذه الاجهادات طبقا لدرجة تحملها و طبقا لتكرار الاستعمال، فمثلا يمكن أن يفضل الانسان الجلوس في مكان معين بشكل متكرر فنجد ان هذه القطعة يظهر تأثير الاستخدام عليها اكثر من القطعة الاخرى، و يزداد مع الزمن تكرار الاستخدام ظهور هذا التأثير.
- تعتبر مقاومة اقمشة الاثاث للاحتكاك من اهم الخواص التي تحدد مدى قوة التحمل ضد الاستعمال.
- تتأثر مقاومة الأقمشة للاحتكاك بعدة عوامل مثل التركيب النسيجي ومواصفة الخيوط والخامة، فكلما كان التركيب النسيجي محكماً ومندمجاً وذا سطح مستو كانت مقاومته للاحتكاك أكبر من الأقمشة ذات الأسطح المتعرجة أو ذات الخيوط العائمة علي وجه المنسوج أو ذات العراوي السادة مثلاً، والذي يمكن أن نحصل منه على تأثيرات متنوعة من الملامس والألوان، وهو يتميز بأنه نسيج محكم وذو درجة عالية من المتانة والقوة والقدرة على مقاومة الإجهادات المتنوعة.

## المواصفات العامة لأقمشة المفروشات

- يتميز التركيب النسجي الأطلسي بالسطح الناعم اللامع وبخاصة مع استخدام خيوط رفيعة ولامعة, وهو تركيب يعطي بريقا يشد الانتباه ويصلح بشكل كبير لأقمشة الصالونات ذات الاستخدامات الخاصة والمحدودة بعض الشيء، إلا أنه غير مناسب لغرفة الاستقبال أو المعيشة مثلا وذلك لسهولة خروج وتقطع الخيوط من وجه المنسوج مع الاستخدام المتكرر والمستمر، كما أن تميز سطحه بالنعومة الشديدة يجعله يسبب الانزلاق، والذي يعتبر أمرا غير مناسب لراحة المستخدم أثناء الجلوس لفترات طويلة.
- التراكيب النسجية المركبة أو المعقدة كالمخمل والقطيفة تكون مناسبة أيضا للأماكن ذات الاستخدامات المحدودة نظرا لطبيعة سطح القماش من احتوائه على خيوط وشعيرات بارزة على سطح المنسوج فهي قد تتعرض إلى التآكل بشكل سريع وبخاصة مع التصميمات ذات الأشكال البارزة والتي يتأثر مظهرها بشكل واضح مع زيادة الاستخدام.
- من الأهمية أيضا مراعاة جودة البراسل من حيث انتظامها وعدم وجود قطوع بها أو خروج الخيوط من الجوانب أو وجود شدد زائد بالبراسل عن القماش . يجب أيضا مراعاة عدم وجود عيوب بالتركيب النسجي أو ظهور خيوط من لون ما في أماكن خيوط من لون آخر مما يسبب عدم انتظام الشكل أو التصميم ويعطي للأقمشة مظهرا مشوها وغير منتظم.

## اختيار الأقمشة بناءً على الوظيفة

اختيار الأقمشة بناءً على الوظيفة

### 1. الأقمشة المناسبة للمفروشات المنزلية

الأقمشة في البيئات المنزلية يجب أن تحقق الراحة والجمال مع مراعاة سهولة الصيانة.

• الستائر:

• يفضل استخدام الأقمشة الخفيفة مثل الشيفون أو القطن أو الساتان أو الحرير في الغرف المشرقة لخلق إحساس بالراحة.

• أما في غرف النوم أو المساحات التي تتطلب الخصوصية والظلال، يتم استخدام أقمشة ثقيلة مثل القطيفة أو الكتان المبطن.

• الأرائك:

• اختيار الأقمشة المتينة والقابلة للتنظيف مثل الجلد الصناعي أو البوليستر المخلوط لضمان تحمل الاستخدام اليومي.

• يمكن إضافة لمسة فاخرة باستخدام الحرير أو المخمل في المساحات الرسمية أو غرف المعيشة.

• الوسائد:

• تستخدم أقمشة ناعمة ومريحة مثل القطن أو الفيسكوز، مع اختيار أنماط وألوان تضيف جاذبية.

• يمكن أيضاً استخدام أقمشة ذات زخارف أو تطريز لتعزيز الطابع الديكوري.

## اختيار الأقمشة بناء على الوظيفة

### 2. الأقمشة المستخدمة في التصميمات التجارية

الأقمشة في الأماكن التجارية يجب أن تركز على الأداء العملي بجانب المظهر الاحترافي.  
**الفنادق:**

يجب أن تكون الأقمشة أنيقة وعملية، مثل الكتان المعالج للستائر والمفروشات بسبب مظهره الفخم ومقاومته للاهتراء.  
تستخدم الأقمشة المانعة للبقع للمفروشات والوسائد لضمان سهولة الصيانة.

**المكاتب:**

يجب اختيار أقمشة متينة مثل البوليستر أو النايلون للأثاث المكتبي المقاوم للتآكل.  
في المساحات العامة، يتم التركيز على الألوان المحايدة والأنماط البسيطة لتوفير بيئة هادئة.

**المطاعم:**

تُفضل الأقمشة المقاومة للبقع والماء مثل الجلود الصناعية أو الأقمشة المغلفة بطبقات حماية.  
في المناطق الفاخرة، يمكن استخدام أقمشة مثل المخمل مع معالجة خاصة لمقاومة البقع.

## اختيار الأقمشة بناء على الوظيفة

### 3. عوامل تحديد اختيار الأقمشة

عدة عوامل تؤثر على اختيار الأقمشة لضمان توافقها مع الوظيفة والجودة المطلوبة:  
**المتانة:**

الأقمشة المستخدمة يجب أن تتحمل الاستخدام المكثف دون أن تفقد مظهرها، مثل البوليستر أو الكتان المعالج.  
**سهولة التنظيف:**

في البيئات التي تتعرض للبقع والغبار، يُفضل استخدام أقمشة قابلة للتنظيف بسهولة مثل الأقمشة القابلة للغسل أو المعالجة بطبقات حماية ضد الأوساخ.

**مقاومة البقع:**

اختيار الأقمشة المعالجة كيميائيًا لمقاومة السوائل والبقع ضروري في المطاعم والفنادق، مثل الأقمشة المانعة للتسرب.  
**الراحة:**

في المساحات المنزلية أو الغرف الخاصة، يفضل استخدام أقمشة ناعمة توفر الراحة والدفع مثل الصوف أو القطن.  
**الجماليات:**

يجب أن تكون الأقمشة متناسقة مع الطابع العام للمكان، سواء كان عصريًا، كلاسيكيًا، أو تقليديًا.

# الألوان والأنماط في الأقمشة

## الألوان والأنماط في الأقمشة

اختيار الألوان والأنماط في الأقمشة ليس مجرد قرار جمالي، بل أداة استراتيجية لتوجيه المشاعر، تحسين الإضاءة، وتغيير الإحساس بالمساحة. التوازن بين الألوان والأنماط هو ما يخلق تصميمًا متناغمًا يلبي احتياجات المستخدم ويعكس هويته.

### 1. تأثير الألوان في تصميم الأقمشة

الألوان هي العنصر الأول الذي يلفت النظر في الأقمشة، وتلعب دورًا حاسمًا في تحديد الطابع العام للتصميم الداخلي: الألوان الدافئة (مثل الأحمر، البرتقالي، الأصفر): تخلق إحساسًا بالحيوية والدفء، وتُستخدم في المساحات التي تتطلب طاقة إيجابية مثل غرف المعيشة.

الألوان الباردة (مثل الأزرق، الأخضر، البنفسجي): تمنح إحساسًا بالهدوء والاسترخاء، وتُناسب غرف النوم والمكاتب. الألوان المحايدة (مثل الأبيض، الرمادي، البيج): تُعد الخيار المثالي للمساحات متعددة الوظائف لأنها تتكيف بسهولة مع أي نمط ديكوري.

الألوان الغامقة: تضيف عمقًا وأناقة لكنها قد تقلل الإحساس بالمساحة إذا استُخدمت بشكل مفرط.

الألوان الزاهية: تُستخدم لإضافة نقاط بصرية جريئة في الأقمشة مثل الوسائد أو الستائر.

## الألوان والأنماط في الأقمشة

### 2. الأنماط الشائعة وكيفية تنسيقها

تساهم أنماط الأقمشة في إبراز هوية التصميم وإضفاء شخصية فريدة على المساحة.

**النمط المخطط Striped** يُضفي إحساسًا بالحركة والنظام. ، لخطوط العمودية تخلق انطباعًا بزيادة ارتفاع الغرفة، أما الأفقية فتعطي إحساسًا بالاتساع. يُفضل تنسيقه مع ألوان محايدة لتجنب الفوضى البصرية.

**النمط المزهر Floral** يضيف إحساسًا بالرومانسية والطبيعة، يُستخدم بشكل خاص في التصميمات الكلاسيكية أو البوهيمية.

لتجنب المبالغة، يمكن دمجهم مع أقمشة بألوان صلبة.

**نمط المربعات Checkered** يعكس البساطة والراحة. يُناسب التصميمات الريفية أو الحديثة. يمكن تنسيقه مع أنماط صغيرة أخرى أو أقمشة بألوان هادئة.

**النقوش الهندسية Geometric** تضيف طابعًا عصريًا وحيويًا، وتُستخدم في المساحات الشبابية أو الديناميكية.



## الألوان والأنماط في الأقمشة

### 3. دور الأقمشة في الإضاءة والمساحة

الأقمشة ليست مجرد غطاء، بل يمكنها تغيير الإحساس بالإضاءة والمساحة داخل الغرفة:  
**تعزيز الإضاءة:**

الأقمشة ذات الألوان الفاتحة (مثل الأبيض والبيج) تعكس الضوء الطبيعي والإضاءة الصناعية، مما يجعل الغرفة تبدو أكثر إشراقًا.

الأقمشة الشفافة مثل الشيفون تساعد في إدخال الضوء الطبيعي مع الحفاظ على الخصوصية.  
**زيادة الشعور بالمساحة:**

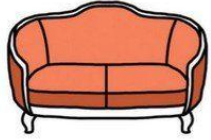
الأنماط الصغيرة والألوان الفاتحة تعطي انطباعًا بمساحة أوسع، وتناسب الغرف الصغيرة.  
تجنب الأنماط الكبيرة أو الألوان الداكنة في المساحات الضيقة لأنها قد تجعلها تبدو أصغر.

**خلق التركيز البصري:**

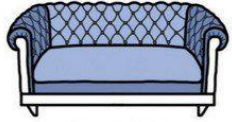
يمكن استخدام أقمشة زاهية الألوان أو بنقوش جريئة لتكون نقطة تركيز في التصميم، مثل وسادة ملونة على أريكة محايدة.

## تصميم المفروشات وتنسيقها

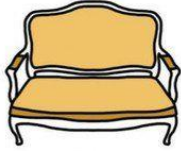
### Classic Sofas



Cabriole

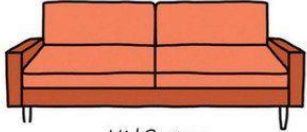


Chesterfield

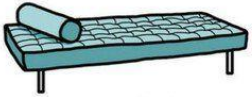


Settee

### Modern Sofas



Mid-Century

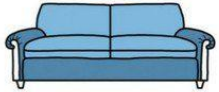


Daybed



Chaise

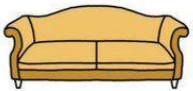
### Transitional Sofas



Lawson



Tuxedo



Camelback



English Roll Arm

الأقمشة المستخدمة في طُرز التصميم الداخلي تختلف باختلاف النمط (Style) المستخدم في الديكور. كل طراز يتميز بخامات وألوان وأنماط معينة تتماشى مع فلسفته وهدفه الجمالي. فيما يلي شرح للأقمشة المناسبة لأبرز طُرز التصميم الداخلي:

1. **النمط الكلاسيكي: (Classic Style)** يتميز بالفخامة والأناقة مع تفاصيل غنية مع ألوان محايدة ومعدنية مع لمسات ذهبية أو فضية.  
• **الأقمشة:**

• **المخمل: (Velvet)** يُستخدم بكثرة للأرائك والستائر.

• **الحرير: (Silk)** للستائر والمفارش الفاخرة.

• **الداماسك: (Damask)** للأثاث المزخرف.

• **البروكيد: (Brocade)** للأثاث أو الوسائد، حيث يضيف لمسة من الفخامة.

## تصميم المفروشات وتنسيقها

**2. النمط الحديث Modern Style** يتميز بالبساطة والخطوط النظيفة مع التركيز على الوظيفة. مع ألوان أحادية أو محايدة مع تدرجات رمادية وبيضاء.

الأقمشة: القطن Cotton للأثاث البسيط والمفروشات.

الكتان Linen للستائر وأغطية الأثاث.

الأقمشة الصناعية (مثل البوليستر): للأثاث المقاوم للبقع والمناسب للحياة اليومية.

الجلد الصناعي Faux Leather للكراسي أو الأرائك.

**3. النمط الريفي Rustic Style** يتميز بالطابع الطبيعي والدافئ باستخدام مواد خام مع ألوان ترابية ودافئة (البنّي، البيج، الأخضر).

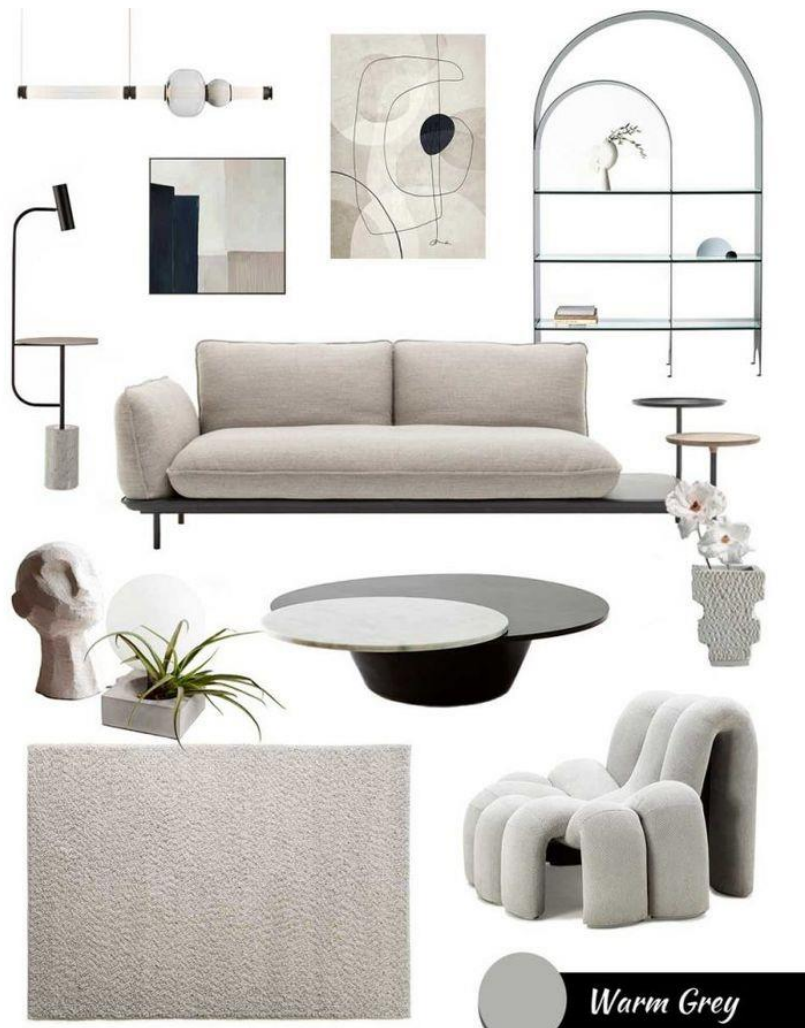
• الأقمشة: الكتان Linen للستائر بسبب مظهره الطبيعي.

• الصوف Wool للبطانيات أو الوسائد.

• الجلود الطبيعية Leather للأرائك أو الكراسي.

• الأقمشة المزينة بالنقوش الريفية: مثل النقوش الزهرية البسيطة أو المخططة.

## تصميم المفروشات وتنسيقها



## تصميم المفروشات وتنسيقها

4. النمط الاسكندنافي **Scandinavian Style** يعتمد على النقاء والبساطة والمواد الطبيعية مع ألوان فاتحة مثل الأبيض والرمادي مع لمسات من الألوان الهادئة.  
الأقمشة:

الكتان **Linen** للستائر والمفروشات.  
الصوف **Wool** للبطانيات أو السجاد.  
الأقمشة ذات النقوش الهندسية البسيطة.

5. النمط الصناعي **Industrial Style** يعتمد على مظهر الخامات الخام والمعادن. مع ألوان داكنة مثل الرمادي والأسود مع لمسات خشبية.  
الأقمشة:

الجلد الطبيعي أو الصناعي **Leather** للأثاث.  
الأقمشة ذات الملمس الخام مثل الكتان.  
الأقمشة الداكنة البسيطة بدون نقوش.

## تصميم المفروشات وتنسيقها



## تصميم المفروشات وتنسيقها

**6. النمط البوهيمي: (Bohemian Style)** يعتمد على التعددية والألوان الزاهية والطبقات مع نقوش متنوعة وألوان مشرقة. الأقمشة:

• الأقمشة المزخرفة أو المزينة بالطبعات:

• مثل النقوش الزهرية أو الهندسية.

• الأقمشة القطنية والكتانية:

• مثالية للمفروشات.

• الأقمشة المزينة بالتطريز أو الشرابات.

**7. النمط المتوسطي: (Mediterranean Style)** يعتمد على ألوان البحر الأبيض المتوسط (الأزرق، الأبيض، الترابي). الأقمشة:

• القطن والكتان :يُستخدمان بسبب قدرتهما على توفير جو منعش وخفيف.

• الأقمشة المطرزة يدوياً :تضيف طابعاً أصيلاً.

• الأقمشة المخططة باللونين الأزرق والأبيض.

## تصميم المفروشات وتنسيقها



## تصميم المفروشات وتنسيقها

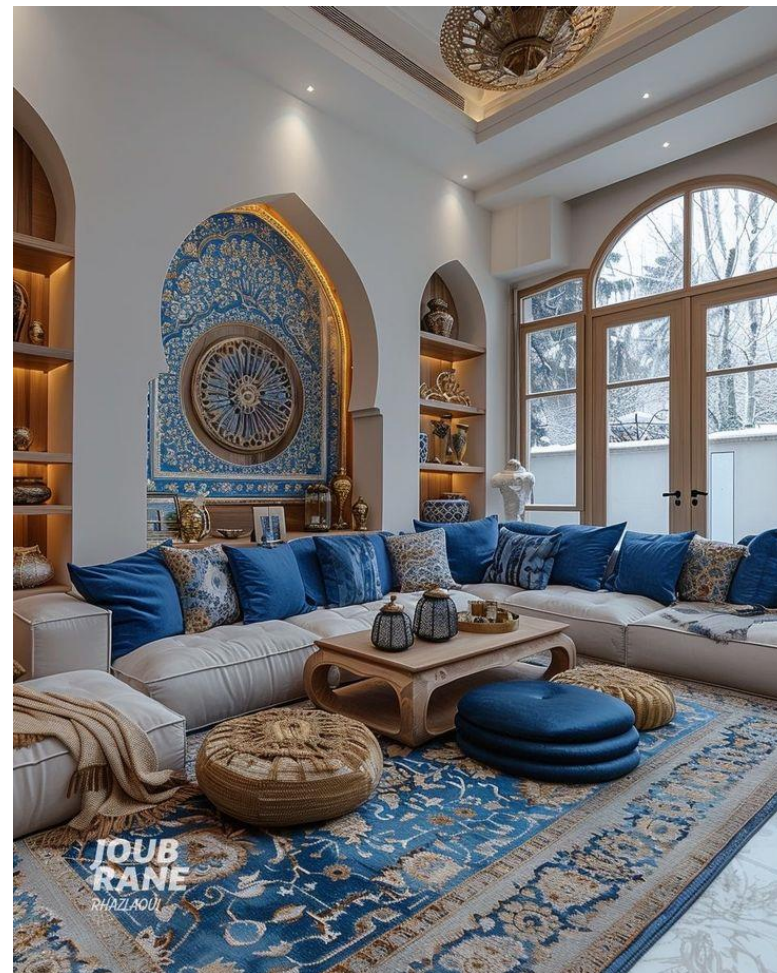
**8. النمط المغربي Moroccan Style** يعتمد على التفاصيل الزخرفية والألوان الدافئة. مع أنماط هندسية متكررة. الأقمشة:

- المخمل والحرير :للأثاث الفاخر والوسائد.
- الأقمشة المزينة بالزخارف الشرقية:
- مثل الأنماط الهندسية أو الزهور.
- الأقمشة المزينة بالشراريب أو الحبال.

**9. النمط الآسيوي (Asian Style)** هادئ ومريح، بألوان طبيعية وديكورات تقليدية. الأقمشة:

- الحرير :يُستخدم بكثرة في الوسائد والمفروشات.
- البامبو أو الجوت :يُستخدم في الأثاث والإكسسوارات.
- الأقمشة المزخرفة بالرسومات الطبيعية أو الأنماط الآسيوية.

## تصميم المفروشات وتنسيقها



## تصميم المفروشات وتنسيقها

- تصميم المفروشات يتطلب فهمًا متكاملًا للأشكال والأنماط الرائجة، مع القدرة على مزج الأقمشة بشكل متوازن وإضافة زخارف دقيقة لإضفاء لمسة إبداعية. المهندس الداخلي يجب أن يوازن بين الجمال والوظيفة لضمان تصميم مريح وجذاب.
- أهمية هذه العناصر في التصميم
  - الأشكال والأنماط: تعكس هوية التصميم العام وتحدد الإحساس العام للمساحة.
  - مزج الأقمشة: يضيف تنوعًا ويعزز من استدامة التصميم باستخدام مواد مختلفة.
  - الزخارف: ترفع من قيمة التصميم وتعطيه طابعًا مميزًا وفريدًا.

## الجودة والصيانة

الجودة والصيانة هما عاملان رئيسيان لضمان طول عمر الأقمشة والمفروشات. العناية الجيدة تشمل الفحص الدقيق للجودة قبل الشراء، والصيانة المنتظمة باستخدام تقنيات تنظيف مناسبة لكل نوع من الأقمشة.

### 1. كيفية تقييم جودة الأقمشة

تحديد جودة الأقمشة عامل أساسي لضمان دوامها وجمالها في الاستخدام:  
**نوع المادة:**

الأقمشة الطبيعية (كالقطن والكتان): تتميز بمتانتها ونعومتها، لكنها قد تتطلب عناية خاصة.  
الأقمشة الصناعية (كالبوليستر): مقاومة للتآكل والبقع لكنها أقل تهوية.  
الأقمشة المخلوطة: تجمع بين مزايا الأقمشة الطبيعية والصناعية.

### كثافة النسيج:

- يُقاس بعدد الخيوط في البوصة المربعة ( Thread Count كلما زاد العدد، كانت الأقمشة أكثر متانة ونعومة).
- **اللمعان والملمس:** الأقمشة ذات الملمس الناعم واللمعان الطبيعي غالبًا ما تكون ذات جودة عالية.
  - **الاختبارات العملية:** اختبار شد القماش لمعرفة مقاومته للتمزق.
  - **تعريض القماش للضوء:** لمعرفة مدى مقاومته للتلاشي.
  - **الشهادات المعتمدة:** الأقمشة التي تحمل شهادات مثل OEKO-TEX تضمن خلوها من المواد الضارة.

## الجودة والصيانة

### 2. النصائح لإطالة عمر الأقمشة والمفروشات

العناية المناسبة بالأقمشة تُطيل من عمرها وتحافظ على مظهرها:

الابتعاد عن أشعة الشمس المباشرة:

الأشعة فوق البنفسجية تُسبب تلاشي الألوان وضعف الأنسجة. يُفضل استخدام ستائر شفافة لحماية المفروشات.  
**التنظيف المنتظم:**

إزالة الغبار باستمرار باستخدام المكنسة الكهربائية أو فرشاة ناعمة لتجنب تراكمه.

**التعامل مع البقع فور حدوثها:**

تنظيف البقعة فوراً بمواد مناسبة، لتجنب امتصاصها في الألياف.

**استخدام أغطية واقية:**

الأغطية القابلة للإزالة تحمي الأثاث من البقع والأوساخ، خصوصاً في المناطق ذات الاستخدام العالي.

**تدوير الوسائد والمقاعد:**

تدوير الوسائد بشكل دوري يوزع الضغط بالتساوي ويمنع التآكل المبكر.

### 3. تقنيات التنظيف المناسبة لكل نوع من الأقمشة

تنظيف الأقمشة بطريقة صحيحة يحافظ على جودتها لفترة أطول:

- الأقمشة الطبيعية (القطن، الكتان): تُفضل الغسيل بالماء البارد والمنظفات اللطيفة.
- التجفيف الطبيعي أفضل من استخدام المجفف لتجنب الانكماش.
- الأقمشة الصناعية (البوليستر، النايلون): تتحمل الغسيل الآلي بدرجات حرارة معتدلة.
- تجنب استخدام المبيضات لأنها قد تُضعف الألياف.
- الأقمشة الحساسة (الحرير، المخمل): يُفضل تنظيفها جافاً Dry Cleaning للحفاظ على نعومتها ولمعانها.
- تجنب فرك البقع لتجنب تلف الألياف.
- الأقمشة الجلدية أو الشبيهة بالجلد: تُنظف بقطعة قماش مبللة بمحلول خفيف من الماء والصابون.
- استخدام ملمع الجلد للحفاظ على مرونته ولمعانه.
- الأقمشة المقاومة للبقع: غالباً ما تكون معالجة بمادة واقية، ما يجعل تنظيفها بالماء فقط كافياً.

## الابتكار في الأقمشة والمفروشات

الابتكار والاستدامة في الأقمشة أصبحا أساسيين لتحقيق التوازن بين الجمال والوظيفة والمسؤولية البيئية. استخدام الأقمشة المستدامة والابتكارات التكنولوجية يوفر خيارات عملية، مستدامة، وجمالية تلبي احتياجات الحياة المعاصرة.

### 1. استخدام الأقمشة المستدامة والصديقة للبيئة

مع تزايد الاهتمام بالاستدامة، أصبح استخدام الأقمشة الصديقة للبيئة ضرورة وليس خيارًا.

- الأقمشة الطبيعية المستدامة:

**القطن العضوي:** يتم زراعته دون استخدام مبيدات حشرية أو أسمدة كيميائية.

**الكتان والقنب:** يُعتبران من الأقمشة منخفضة التأثير البيئي بسبب قلة الموارد المطلوبة لزراعتها.

**الصوف:** يُعد موردًا متجددًا ويمكن استخدامه بشكل مستدام.

- الأقمشة المعاد تدويرها:

تُصنع من مواد معاد تدويرها مثل البلاستيك أو القطن القديم، مما يقلل النفايات.

أمثلة: أقمشة البوليستر المعاد تدويرها من الزجاجات البلاستيكية.

- التقنيات الموفرة للمياه والطاقة:

يتم استخدام تقنيات حديثة لصبغة الأقمشة تقلل استهلاك المياه والطاقة وتقلل التلوث الكيميائي.

## الابتكار في الأقمشة والمفروشات

### 2. الابتكار في الأقمشة

التقدم التكنولوجي مكن من تطوير أقمشة بخصائص مبتكرة تلبي احتياجات محددة:

- **الأقمشة المقاومة للماء Water-Resistant Fabrics** تُعالج بطبقات مانعة للماء تُستخدم في الستائر الخارجية أو الأثاث في الهواء الطلق.
- مثالية للاستخدام في البيئات الرطبة أو الماطرة.
- **الأقمشة المانعة للبكتيريا Antimicrobial Fabrics** تُعالج بمكونات خاصة تمنع نمو البكتيريا والفطريات، مما يجعلها مثالية للمستشفيات والمكاتب.
- تُستخدم هذه التقنية في الأقمشة الخاصة بالمفروشات العامة التي تتطلب معايير نظافة عالية.
- **الأقمشة المقاومة للبقع Stain-Resistant Fabrics** تُطلى بطبقات تحمي من امتصاص السوائل، ما يجعل تنظيفها سهلاً.
- مناسبة للأسر التي تحتوي على أطفال أو حيوانات أليفة.

## الابتكار في الأقمشة والمفروشات

3. دمج التكنولوجيا في صناعة الأقمشة
- الأقمشة الذكية Smart Fabrics تتضمن أليافاً حساسة للتغيرات في الحرارة أو الرطوبة، مثل الأقمشة التي تعدل درجة حرارتها حسب الجو.
- تُستخدم في البيئات السكنية والتجارية لتعزيز الراحة.
- الأقمشة القابلة للتنظيف الذاتي Self-Cleaning Fabrics تعتمد على تقنيات النانو لتفكيك الأوساخ والبقع عند تعرضها للضوء أو الحرارة.
- تُقلل من الحاجة للتنظيف المتكرر، ما يُطيل عمر المفروشات.
- الأقمشة المزودة بالتقنيات الذكية:
- تضم مستشعرات إلكترونية يمكنها قياس الضغط أو مراقبة جودة الهواء.
- تُستخدم في الأثاث المخصص للمكاتب الذكية أو المنازل الحديثة.
- التصنيع المخصص بالتكنولوجيا ثلاثية الأبعاد 3D Fabric Printing يتيح تصميم أنماط معقدة وأشكال مبتكرة في الأقمشة بمرونة أكبر وتقليل الفاقد.

## الأخطاء الشائعة في اختيار الأقمشة

**1. اختيار الأقمشة بناءً على الشكل فقط دون النظر إلى الوظيفة**  
مثال: استخدام قماش حريري ناعم للأرائك في غرفة معيشة تُستخدم بكثرة.  
**الصحيح**

مراعاة الوظيفة قبل الشكل.  
اختيار الأقمشة ذات المتانة العالية للمساحات ذات الاستخدام الكثيف، مثل الكتان أو البوليستر.  
تخصيص الأقمشة الفاخرة مثل الحرير للمساحات الأقل استخدامًا

**2. عدم التحقق من متطلبات الصيانة والتنظيف**  
مثال: اختيار قماش مخملي في منزل به أطفال أو حيوانات أليفة، مما يجعله عرضة للبقع.  
**الصحيح**

- مراجعة تعليمات الصيانة قبل الشراء.
- اختيار أقمشة سهلة التنظيف مثل القطن أو البوليستر في المساحات العملية.
- للأماكن الفاخرة، يمكن اختيار أقمشة مقاومة للبقع أو معالجة مسبقًا.

## الأخطاء الشائعة في اختيار الأقمشة

### 3. اختيار أنماط أو ألوان غير متناسقة مع ديكور الغرفة

مثال: اختيار قماش مزهر لغرفة حديثة بخطوط بسيطة وألوان محايدة.

• الصحيح

- التأكد من انسجام ألوان القماش مع لوحة ألوان الغرفة.
- اختيار أنماط تتماشى مع الطراز المستخدم، مثل الخطوط البسيطة للمساحات العصرية أو النقوش المزخرفة للغرف الكلاسيكية.

### 4. سوء تقدير الكمية المطلوبة من القماش

قد يؤدي ذلك إلى عدم كفاية القماش لتغطية القطعة بشكل صحيح أو إهدار الموارد.

• الصحيح

- قياس الأثاث بدقة، مع مراعاة الإضافات مثل الأطراف والزخارف.
- استشارة محترف أو الاعتماد على دليل القياسات لكل قطعة أثاث.

## الأخطاء الشائعة في اختيار الأقمشة

### 5. اختيار أقمشة ضعيفة الجودة لتقليل التكلفة

- قد تبدو جيدة في البداية لكنها تتلف بسرعة مع الاستخدام.
- الصحيح:

- الاستثمار في أقمشة ذات جودة عالية لتحمل الاستخدام اليومي.
- مقارنة المواصفات الفنية للأقمشة مثل كثافة النسيج وقوة الخيوط.

### 6. إغفال القوام وملمس القماش، اختيار قماش بنسيج أو ملمس غير مريح أو غير مناسب.

- مثال: اختيار قماش خشن أو مسبب للحساسية في مناطق الجلوس.

الصحيح

- اختبار ملمس القماش قبل الشراء لضمان الراحة.
- اختيار أقمشة ناعمة في الأماكن التي تلامس الجلد مثل الوسائد أو الأرائك.

عنوان الفيديو	الرابط
Designing a furniture collection	<a href="https://www.youtube.com/watch?v=Zg2unsktq1c">https://www.youtube.com/watch?v=Zg2unsktq1c</a>
الفرق بين اقمشة التنجيد والستائر	<a href="https://www.youtube.com/watch?v=xm7f_d-gGFU">https://www.youtube.com/watch?v=xm7f_d-gGFU</a>
How to choose Upholstery Fabric	<a href="https://www.youtube.com/watch?v=7CAA3V4ECFk">https://www.youtube.com/watch?v=7CAA3V4ECFk</a>

- اختيار وتنفيذ المفروشات المنزلية والعناية بها
- تصميم الأثاث مفاهيم وتقنيات

شكرا لكم